



秋霞圃志

陳從周題



(重修本)



學林出版社

秋霞園志

陳從周題

(重修本)

主 编 刘建良

副主编 吴 义 孙孝明

学林出版社

图书在版编目 (CIP) 数据

秋霞圃志: 重修本/刘建良主编. -上海: 学林出版社,
2008. 3

ISBN 978-7-80730-531-6

I. 秋… II. 刘… III. 宅院-简介-嘉定区 IV. K928. 73

中国版本图书馆CIP数据核字 (2008) 第012205号

秋霞圃志 (重修本)



主 编 —— 刘建良

责任编辑 —— 宋黎刚

封面设计 —— 王柏君

出 版 —— 上海世纪出版股份有限公司

学林出版社 (上海钦州南路81号3楼)

电话: 64515005 传真: 64515005

发 行 —— 新华书店 上海发行所

学林图书发行部 (上海钦州南路81号1楼)

电话: 64515012 传真: 64844088

印 刷 —— 上海展强印刷有限公司

开 本 —— 890×1240 1/32

印 张 —— 5.5

字 数 —— 16万

版 权 —— 2008年3月第1版

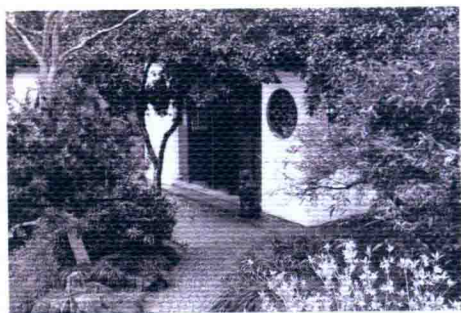
2008年3月第1次印刷

印 数 —— 10000

书 号 —— ISBN978-7-80730-531-6/K·32

定 价 —— 18.00元

(如发生印刷、装订质量问题,读者可向工厂调换。)



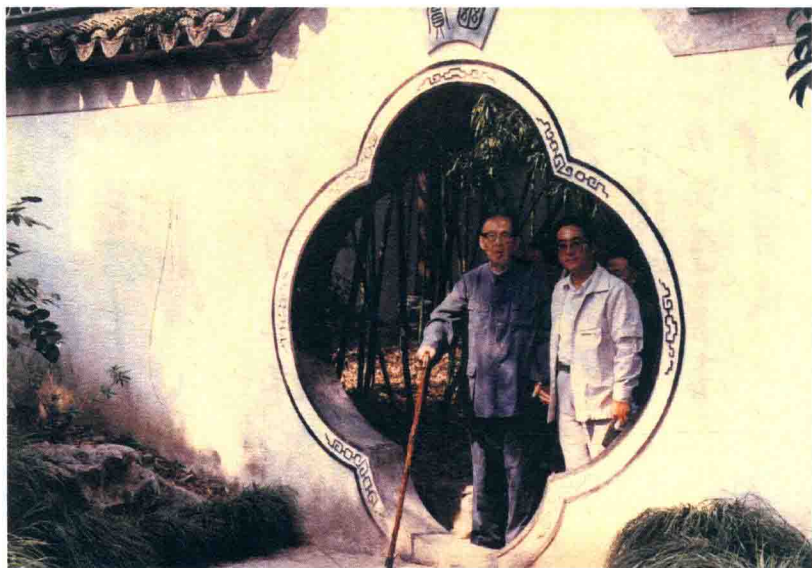
主 编 刘建良
副主编 吴 义 孙孝明
摄 影 陈启宇 姚济民 等
审 稿 王庆德 张家平
 张建华 王瑞民
 张建强 龚和解
 倪所安 侯 旭

百
 一
 幼子遊嬉
 于此日重
 老年已九
 十懷也尚
 存心愛也
 三後猶也
 一九八五年五月七日
 胡厥文

胡厥文题词



1984年5月7日，全国人大常委会副委员长胡厥文在丛桂轩题词



1986年10月15日，中共中央顾问委员会委员魏文伯（左）参观秋霞圃

一九八六年十月
文伯


秋霞圃

魏文伯题词

秋霞圃
不任秋閑
張愛萍
一九九〇年三月二日

张爱萍题词



1990年3月2日，上海市市长朱镕基参观秋霞圃



秋深日打叶
霞落日当空

一九六二年十一月借
同窗老友胡叔常
莫少浩华伉俪重游
故乡秋霞圃偶成
一联采以赠 正
秦瘦鸥

秦瘦鸥题词

秋霞与尔
鹤舞齐飞
隴水共長
一一一
一九六二年秋借友游
種霞圃小晴

刘小晴题词

秋霞朗照

秋霞圃有池台泉石之美。中亘崇冈，林木苍蔚修然，有尘外趣。下际于池，清风掠至，涟漪时起，倒影下映，随时明灭。而园中诸景，所谓池上草堂、屏山堂、延绿轩、四面厅、丛桂轩者，皆环列其周。而即山亭高居层巅，登高望远，全城景物尽收眼底，是故四方游者裙屐联翩，岁无虚日，诚临观之佳处矣。

壬戌夏七月嘉定陆俨少写记



秋霞朗照 (国画) 陆俨少



桃花潭景区



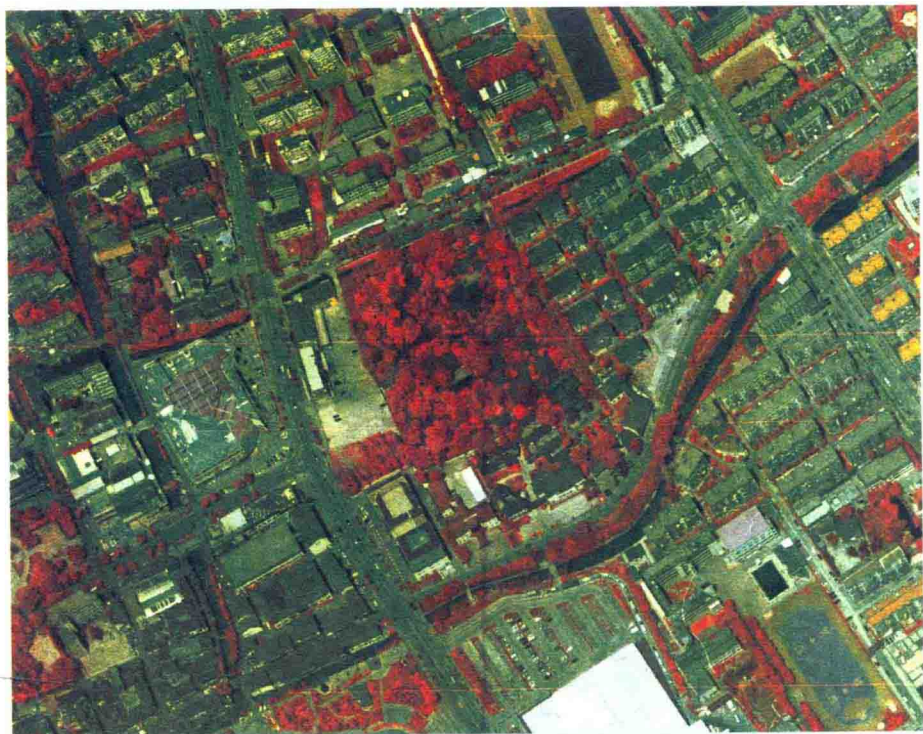
凝霞阁景区



清镜塘景区



城隍庙景区



秋霞圃遥感影像图

上海城市发展信息中心、上海市航空遥感办公室提供

序

建炎以降，宋朝南迁，东南兴盛，僻壤小邑，顺势发展。绍兴、嘉定皆南宋年号，名命建县，遂成都市。际时江、浙经济繁荣，文化醇厚，私宅筑园之风盛，苏州沧浪亭存也，嘉定亦有黄姑塘龚氏园之筑。明代，龚氏在城内建龚氏园，沈氏在其东侧建沈氏园，延至清易名秋霞圃，后两园并为邑庙后园。清末后，屡遭兵火，景物沦丧，虽有复建，徒不见规模。1980年以后，百废俱兴，秋霞圃始复旧观，并与原金氏园整合，三园一庙统筹策划，精心修葺，理水叠石，植木莳花，搜遗觅故，尽显其旧貌，蔚然大观。

追忆往昔，嘉定古城为城市规划建筑师生实习基地，文庙、方塔、十字老街、古宅民居、拱桥水巷，呈显纯真历史风貌。更有秋霞古园、明楼亭阁、水光潭影，诚是入画佳景。同济学子写生素描、建筑测绘，实属精品范例。惜城市改造迅猛，嚆城遗存未及留意，旧貌顿换新颜，幸而秋霞圃故貌依存。

今顾园圃当记起陈师从周等诸先辈以高超造诣，擘画指导原样修复之功，更有赖园林、文物专家戮力整修劳作之力，悉心修缮，精心呵护，始得此名园传世。

纵观全园，当以中部见长，原龚氏园存明代遗风，整体格局以简朴疏朗见称，假山堆砌湖石、黄石不相参，古木榉树、银杏、虬枝巨干，自是古园见证。小园宜静观，静坐一隅，四观景物，审视品味，亭榭简约，修竹几丛，顽石数块。其布局经营，造景构

思,自得其法。左顾右盼,各有殊异,日行影移,亦有别趣。匾额楹联,清词妙语是作者注释风景,识者有心则主客酬答相应。静观比之动观,更要反复推敲,而秋霞圃实佳作也。古人建园造影,大处着眼,小处着手。秋霞圃之曲桥设置、桃花潭之池壁石矶、旱园之水渠意境、前后之土山堆叠,皆有精彩妙笔。吾等当虚心揣摩,悟领其精妙,将留连自得而忘返矣。

近年造园盛行,四处凿池堆山,竖亭建廊,仿古抄袭,臆造古典,耗费资财,多成拙劣作品,辱没造园艺术,岂不憾乎。

保护秋霞圃,印证古典园林传统精粹,弘扬历史文化遗存,



2006年11月,阮仪三教授(左三)考察秋霞圃

至为重要。重修圃志为保护名园重要工作,属名园非物质文化遗产遗存,诚有心人,做大有益事。重修本承前志史料,认真校核,去伪存真,删芜存菁,增列条目,抓剔搜集,佐证实物,洋洋成册,实费心力,甚为嘉许,是为序。

阮仪三

2006. 11. 8 于同济大学

例 言

一、本志为上海三联书店 1990 年 12 月版《秋霞圃志》的重修本。重修时对前志表述有误和不妥处作了考订补正。

二、本志采用条目体编纂方法,分沿革、景物、艺文、展事、人物、园务等六卷。不能归入上述卷中而又值得记载的事项编入“卷附”。

三、本志力求贯通古今,如实记述秋霞圃的兴衰演变。所记事物不定上限,下限至 2006 年。

四、本志资料主要取自历代《嘉定县志》、周承忠《秋霞小志》(未刊本)、张鸿年抄本《嚳城龚氏族谱》和秋霞圃文书档案等。

五、本志纪年,清代以前采用皇帝年号纪年,夹注公元纪年;辛亥革命后的 1912 年起采用公元纪年。

启 良 路

秋霞公寓

博

乐

路



秋霞園平面图



街

大

东

目 录

序 (1)

例 言 (3)

卷一 沿 革

【龚氏园】 (1)

【汪氏园(秋霞圃)】 (2)

【沈氏园】 (7)

【金氏园】 (8)

【城隍庙】 (13)

【城隍庙后园】 (13)

【启良学校】 (19)

【秋霞圃】 (21)

卷二 景 物

【桃花潭景区景物】(西门楼、仪慰厅、南山、霁霞阁、仙人洞、晚香居、桃花潭、涉趣桥、三曲桥、池上草堂、丛桂轩、三星石、北山、即山亭、归云洞、碧光亭、碧梧轩、横琴石、延绿轩、观水亭、题青渡) (31)

【凝霞阁景区景物】(屏山堂·萁藻风香室、米汁囊、数雨斋、闲研斋、聊淹堂·游骋堂、亦是轩、扶疏堂、文韵居、彤轩、环翠轩、觅句廊、洗句亭、凝霞阁、依依小榭) (41)