

連江縣交通誌

福建省連江縣交通局編



连江县地方志丛书

连江县交通志

福建省连江县交通局 编

福建省连江县志编纂委员会审定



连江县地方志丛书

连江县交通志

福建省连江县交通局编
福建省连江县志编纂委员会审定

开本787×1092毫米 1/16

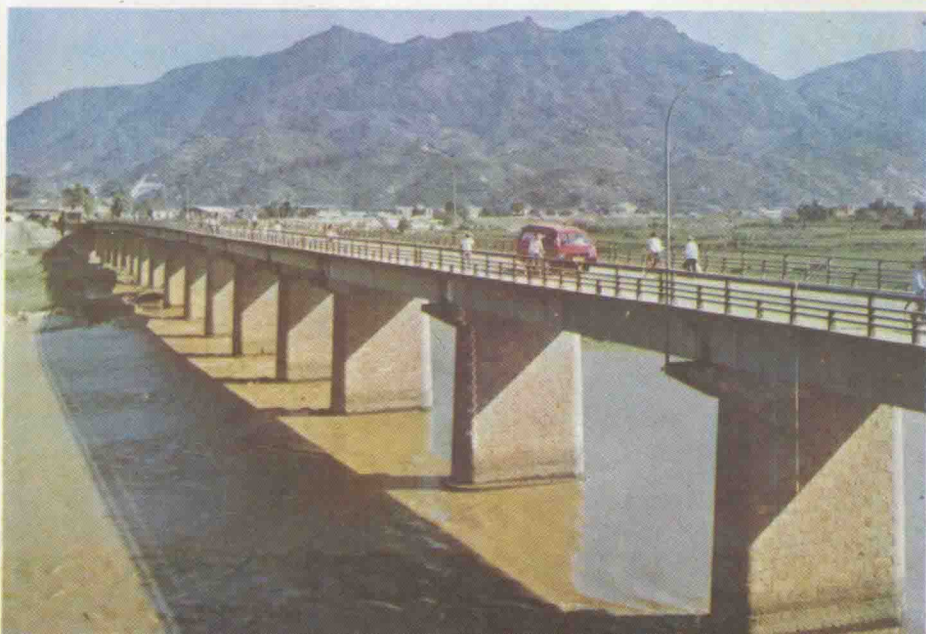
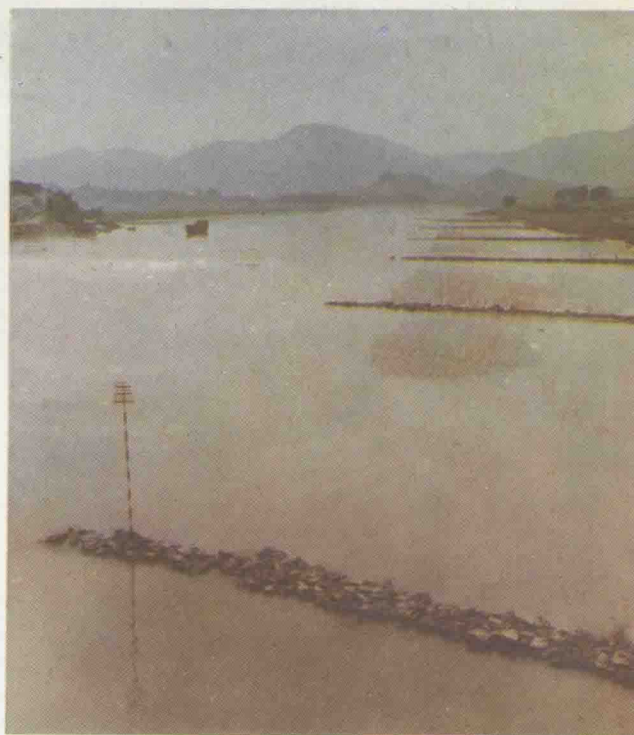
印刷者：福建新华印刷厂

出版日期：1987年12月



连江县交通局办公大楼

敖江航道抛坝工程

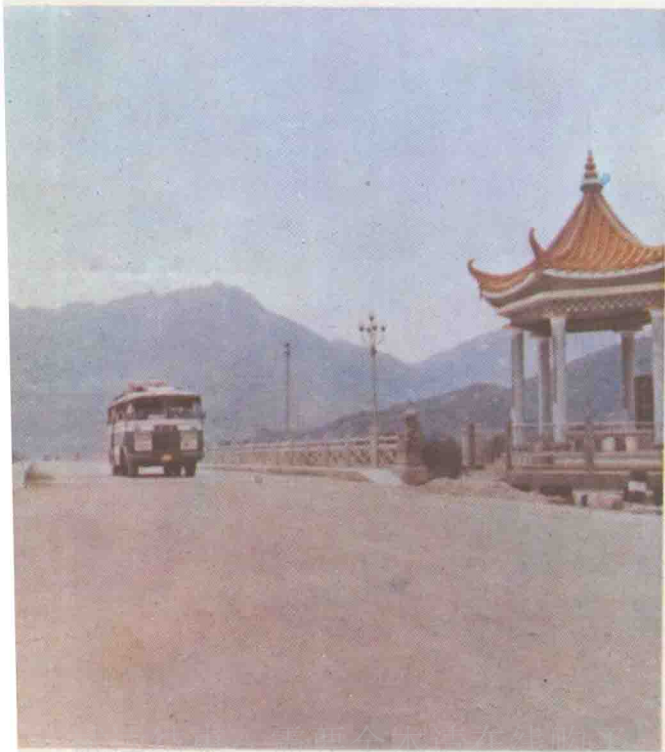


连江大桥

连江县第一运输公司停车场



连江新大桥



福汾公路绿化

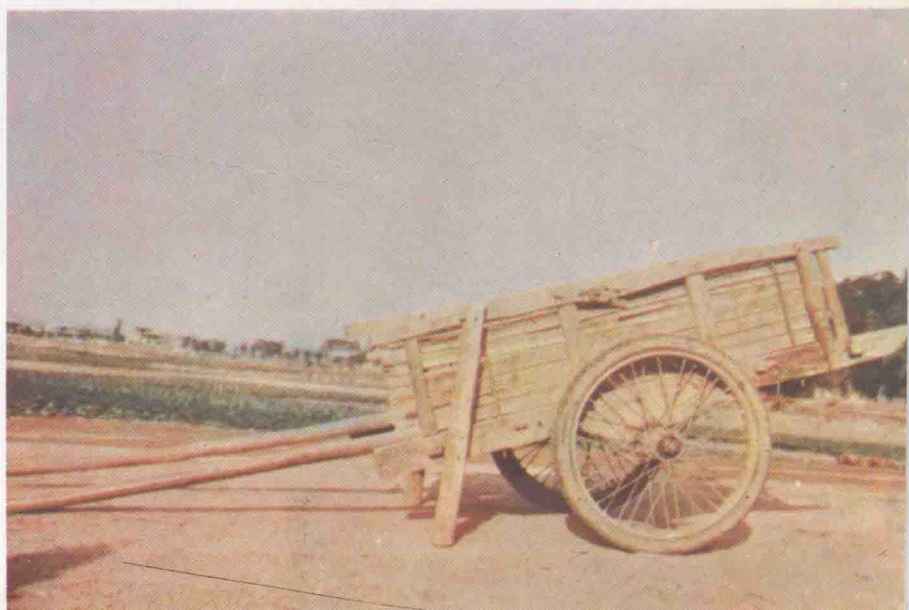
花轿



普利桥



人力货车



连江城关街道



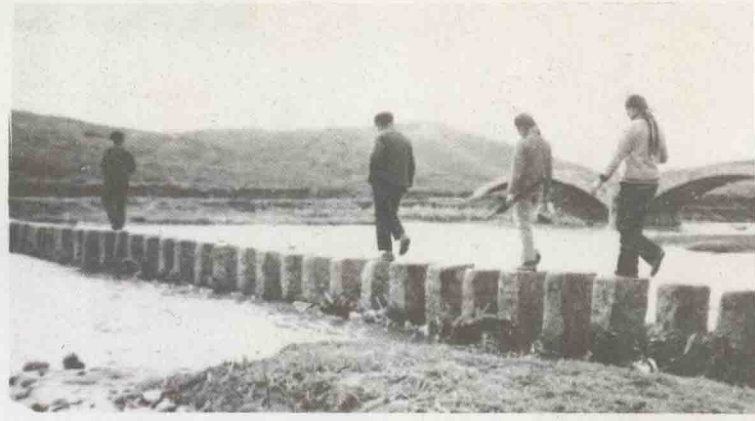
铁竹篙



壶江导航台



黄湾木板桥



坑口石磴



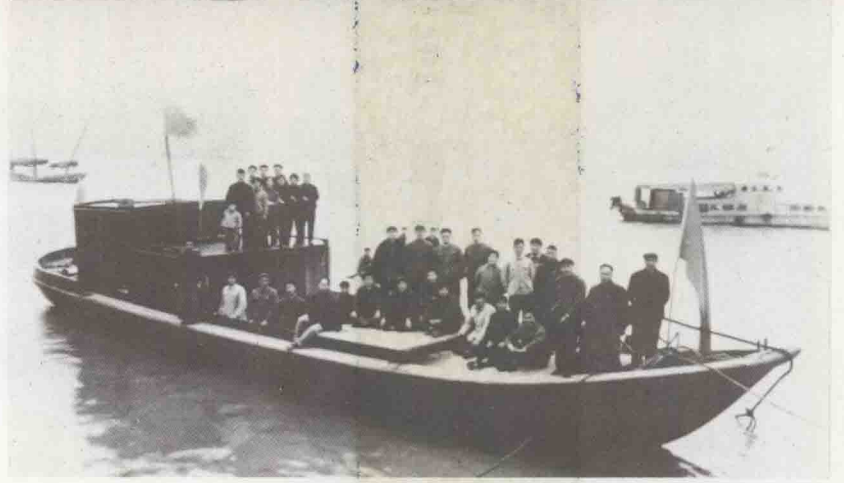
斗门渡口人力渡



浦口渡口轮渡

上海五卅一九二九年第一艘自造水泥船成功试航留影

水泥船



独木舟



机动板车





城关码头吊杆



交通部授予瑄头航运社奖旗



交通部授予瑄头航运社嘉奖令



瑄头客运码头



汽车运输专业户城关停车场



头船舶修造厂制造的175吨钢丝水泥货轮



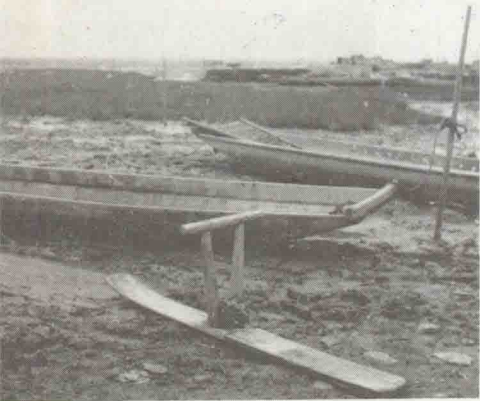
陀市大桥



福温驿道陀市段



山岗站检查人员检查车辆



海泥滩交通工具——土板

蜿蜒在郭婆岭上的东北公路



目 录

序言	(1)
凡例	(2)
概述	(3)
交通大事记	(5)
第一章 古道	(11)
第一节 驿道	(11)
第二节 古道	(12)
第三节 乡村大道	(12)
第四节 支前道路	(15)
第五节 旧城街坊	(15)
第二章 公路	(17)
第一节 线路	(19)
第二节 养护	(27)
第三节 绿化	(29)
第三章 桥梁	(30)
第一节 木桥	(30)
第二节 石桥	(30)
第三节 钢筋混凝土桥	(31)
第四章 航道、港湾	(42)
第一节 鳌江航道	(44)
第二节 瑄头港	(49)
第三节 “三口”	(54)
第四节 “三湾”	(56)
第五节 北茭半岛诸湾	(59)
第五章 陆运	(61)
第一节 客运	(61)
第二节 货运	(63)

第三节	搬运装卸	(65)
第六章	水运	(72)
第一节	专业运输	(72)
第二节	乡(镇)、村属运输	(82)
第三节	水运专业户	(84)
第七章	交通管理	(86)
第一节	行政机构	(86)
第二节	党群组织	(88)
第三节	公路交通管理	(90)
第四节	水路交通管理	(93)
第五节	运输市场管理	(97)
第六节	重大交通事故纪实	(105)
第八章	交通工业	(108)
第一节	船舶修造	(108)
第二节	车辆修配	(114)
第三节	横向联营	(116)
第九章	交通运输企业管理	(117)
第一节	生产管理	(117)
第二节	经济责任制	(120)
第三节	劳保福利	(124)
第四节	职工教育	(125)
第十章	英模录	(127)
第一节	先进集体	(127)
第二节	先进个人	(127)
附录		(129)
一、	交通古迹	(129)
二、	安利桥遗址及古诗摘抄	(130)
三、	普利桥碑记	(131)
编后记		(132)
编志人员名录		(133)

序 言

《连江县交通志》问世了。它是我县交通运输事业有史以来第一部具有地方特色、专业特点、时代特征的志书。它比较全面、客观地记载了我县交通运输的发展与变革，突出反映了中华人民共和国成立以来，在中国共产党和人民政府正确领导下，连江人民为改变交通运输落后面貌，奋发图强，艰苦奋斗、所取得的辉煌成就。

建国以来，我县加速架桥修路，整治航道，建设港口，实现车、船机械化，大大加强了交通基础设施，促进了交通运输事业的迅速发展，为繁荣城乡经济，改善人民生活起了很大作用。这是全县劳动人民，特别是交通战线广大干部职工长年累月艰苦创业，辛勤劳动的结果。

《连江县交通志》编写组的同志们本着尊重历史，尊重事实的原则，用两年多时间编纂了这部专业志。它将为我县逐步实现交通运输现代化提供历史借鉴和现实依据。并藉以启迪后代，认识过去，了解现在，展望未来。

在编辑过程中，承蒙交通运输战线的老一辈和有关部门积极提供资料，热忱帮助与指导，在此，谨致衷心的感谢！

连江县交通局局长阮经在

1987年7月

凡 例

一、本志以马列主义、毛泽东思想为指导，以《关于建国以来党的若干历史问题的决议》和《关于经济体制改革的决定》为准绳，对历史资料进行全面鉴别、整理。

二、本志上限追溯到公元222年，下限写至公元1985年，个别事项延伸到1986年。

三、本着“详近略远”的原则，重点编纂中华人民共和国成立以来连江县交通运输业的伟大成就。根据“纵不断线，横不缺项”的要求，对建国前的资料全面搜集，适当选用，以达到承前启后，继往开来的目的。

四、本志以大事记为经，各章节为纬，横排竖写，综合运用记、志、传、图、表、录、概述各体。而以志为主。

五、本志的历史纪年，除民国纪事使用阿拉伯数字外，其余沿用历史朝代年号，括弧内注明公元。

六、本着“生不立传”的原则，对健在而曾出席过省、地（市）的劳模和先进工作者编入英模录。

七、志书内所述“建国后”是指1949年10月1日中华人民共和国成立后。“党的领导”是指中国共产党的领导。

八、本志书写的记数与计算（包括整数、分数、小数、百分比等），除特殊词语外，均用阿拉伯数字。

概 述

连江县建于晋太康三年（公元282年），原称温麻县，唐武德六年（623年）改称连江县，位于福建省东部，地理坐标：东经 $119^{\circ}17'$ — $120^{\circ}31'$ ，北纬 $26^{\circ}07'$ — $26^{\circ}27'$ 。东濒东海，北邻罗源县，西南与福州市郊接壤，南扼闽江口与琅岐岛相望，陆地直线距离东西长67.8公里，南北宽36.5公里，土地总面积1137.8平方公里（包括马祖列岛17平方公里在内），辖6镇13乡，1985年人口54.7483万人（未包括马祖列岛在内）。

县境海岸线总长209.38公里，大小岛屿82个，岛岸线总长151.55公里。鳌江中、下游纵贯境内，长度在3公里以上的河流共计73条，优越的自然环境，为水运事业的发展提供了良好条件。早在三国东吴时期（222—280年），鳌江口岸就已设屯造船。晋朝（265—420年），海运日益发达，境内曾开辟六条主航线，西至福州，东北至罗源及闽东北各地，北上浙江、上海和东北口岸，东至台湾基隆，南至厦门、香港、澳门。宋、元、明、清、民国时期，由于内陆交通闭塞，货物多从水上运送。琯头、浦口、黄岐、筱埕等沿海沿江村庄造船业也比较兴旺。中华人民共和国成立以后，水上运输发展迅速。1949年以前，全县木帆船只有203艘，载重量839吨，港口码头设备简陋，修造船只手工业规模不大，经过35年的艰苦努力，水运事业有了长足进步，船舶经过不断更新改造，实现了机动化，载重量大幅度增长，航线从内河向外海发展。党的十一届三中全会以后，水运事业进入了一个新的发展时期。1985年全县拥有船舶533艘，载重量2.3304万吨，吨位比1949年增长26倍。其中乡镇水运企业 and 专业户拥有船舶462艘，载重量1.8484万吨，占全县总吨位的78%。水运基础设施，在琯头、城关、浦口、马鼻、东岱等港区，改建和新建码头19座。在鳌江航道、罗源湾、黄岐湾、定海湾的主要口岸和货物集散点，新建和改建道头25座。长期以来处在自然状态的鳌江航道，1982年开始整治，第一、二期抛坝工程已经竣工见效。

境内多山，地貌复杂多样，低山丘陵占全县土地面积72.8%，这给发展陆上交通运输造成一定困难。勤劳勇敢的连江人民，素有修桥铺路的美德，在各个历史时期，都为发展连江陆上交通事业作出不少贡献。早在南宋建炎元年（1127年）就有福温驿道过境，元、明、清相继修筑通往县内外驿道三条，县际古道三条，乡村大道六条。民国26年（1937年）连江至琯头简易公路建成，是连江县第一条营运公路，通车一年多，因抗日战争爆发，公路遭到破坏。长期以来，交通运输一直处在肩挑背负的落后状态。新中国成立后，连江人民在中国共产党的领导下，为改变交通运输落后面貌，奋发图强，艰苦奋斗，取得了辉煌的成就。从1953年修复被破坏的连江至琯头公路开始，1954年建成福汾公路连江至罗源路段，1957年建成福州至飞石、东湖至北茭公路。党的十一届三中全会以后，路桥建设有了较快的发展，至1985年止，计修建公路53条，总长457.61公里，其中有经过县境的国道43.5公里、省道88.9公里、县道162.6公里、乡道134.01公里、专用道28.6公里。1980年全县19个乡（镇）政府所在地全部通车；1985年村民委员会所在地能通车的计189个，占全县总村数的71.5%。以县

城为中心，向四面八方辐射的公路网络基本形成。自宋朝开始至今九百多年间，历代在河流上建设的各种桥梁计有114座，其中工程较大的有通济桥和安利桥。而建国三十多年来共建公路桥梁74座，总长2337.84米，人行桥38座。其中连江新大桥，是连江县有史以来规模最大的一座预应力T型钢筋混凝土公路桥，总长426.1米。随着路桥的兴建，陆运事业也蓬勃发展，1985年全县拥有各种类型机动车2270辆，比1976年增长5.4倍。其中乡（镇）陆运企业 and 专业户拥有各种机动车1935辆，占全县车辆的85%。1985年全县专业运输企业客运量达到347万人，货运量超过20万吨。

连江县交通运输业，虽曾受“左”的思想影响，造成一定损失。但在1978年党的十一届三中全会以后，随着改革、开放、搞活政策的贯彻落实，交通运输发展的速度，超过任何历史时期，呈现出一派欣欣向荣的景象。



注：全县土地总面积和人口，系根据连江县统计局1985年统计资料记载。