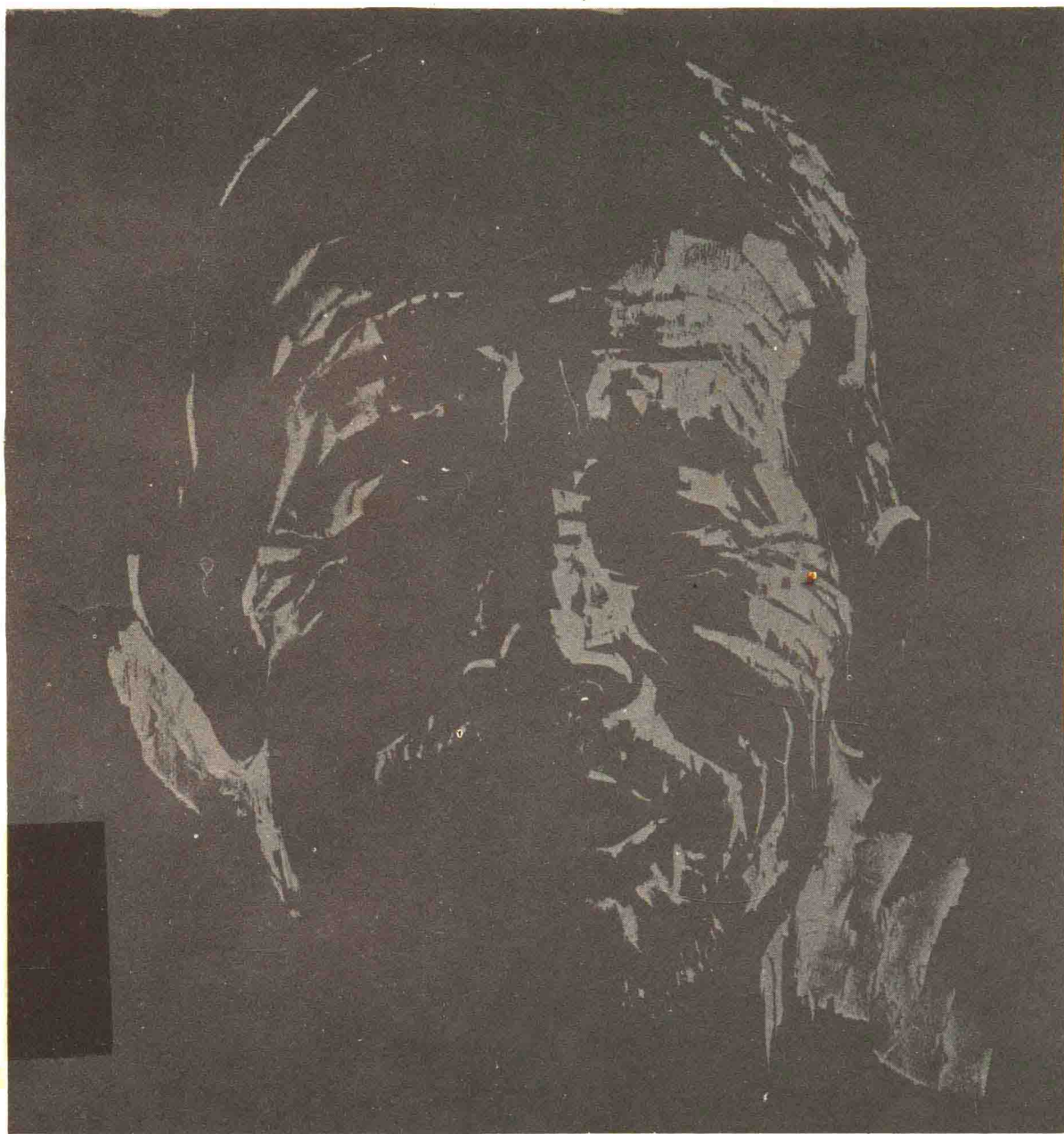


美术自学丛书

# 木刻艺术

赵延年 著



浙江美术学院出版社

美术自学丛书

# 木刻艺术

赵延年 著



浙江美术学院出版社

封面设计：邓小鹏  
装帧

责任编辑：方云华

《木刻艺术》

赵延年 著

浙江美术学院出版社出版

(杭州南山路 218 号)

浙江省新华书店发行

江苏扬中兴隆印刷厂印刷

开本 1/16 印张 4.5 插图 24 字数 53000

1986 年 12 月第 1 版 1987 年 5 月第 1 次印刷

印数 1—8.000

统一书号：8440.011 定价 2.00 元

## 出版说明

作者赵延年是我国著名的版画家，现为浙江美术学院版画系教授、中国美术家协会理事、中国版画家协会常务理事、杭州市美术家协会主席。本书系作者数十年创作教学经验的结晶，是他对木刻艺术的特点、工具材料、运刀方法、刻作拓印、艺术处理等方面作的最好总结。本书内容系统详尽；阐述深入浅出；并具有许多独特的见解……因此它不仅可给初学者作为入门之习，而且还可供广大美术工作者参考，它确是一本理想的木刻艺术自学教材。

本辑丛书共十一册，除本书外，尚有：《素描基础技法》、《水粉画基础技法》、《工笔人物基础技法》、《意笔人物基础技法》、《油画基础技法》、《装潢美术》、《书法艺术》、《篆刻艺术》。今后，我们将陆续编辑出版各类美术丛书，以满足广大美术爱好者的需要。

这套自学丛书的编辑，是由浙江陶行知研究会所属的行知艺术函授学校研究提出，并蒙邓野同志参加组织书稿，郑朝同志参加本丛书的编辑工作，为此借此机会一并表示诚挚的谢意。

浙江美术学院出版社

1986年7月

# 前 言

用函授的方式来传授木刻艺术的基本技法，过去曾有过。但在今天这样的形势下来开展函授教育，无论从意义上还是规模上来看，确是大不一样了。这反映出我国文化事业的蓬勃发展，反映了青年一代求知向上的奋发精神和对艺术的热爱。

为能较好地使函授教学顺利进行，并取得预期的效果，在此我想提出几点希望和意见，供同学们参考。

## 一、

木刻是绘画这个大门类中的一个专业，它属于绘画。只不过它所使用的工具、材料不同和由于使用这些工具、材料而产生的艺术效果不同于其它画种而已。因此，要刻好木刻，必须具备与其他画种同样的基本功，特别是造型能力。因为不可设想一个不会画画的人能够刻出好的木刻作品。鲁迅先生早就说过：“现在中国木刻家，最不擅长的是木刻人物，其病根就是缺少基本功，因为木刻究竟是绘画，所以先要学好素描。”

## 二、

掌握一门专业，都要经过从不会到会，从会到熟练这样一个过程。由于各人的条件不同，有的时间长些，有的短些。但必须按步就班的刻苦学习；想取巧速成，是办不到的。孔子说“欲速则不达”就是这个道理。

## 三、

能熟练地使用专业工具、材料，并不等于掌握了这一专业的艺术语言，因为技术不等于艺术，还必须加强各方面的修养。古人说：“读万卷书，行万里路”，就是要丰富理论知识，增加见识，使自己充实。艺术创作最根本的是要有生活。因此，只学习一些技法，还不能真正地进入创作的自由王国。

## 四、

所有的技法都是古人和今人在实践中创造出来的，是从“无法到有法”。初学者应该扎扎实实地接受这些经验，在掌握它的规律性以后再去博采众长进行创造，也就是从“有法到无法。”

## 五、

古人说：“天下无难事，只怕有心人”，此意就是说“有心”才能时时刻刻关注，因此比“无心”的人更能敏锐地感受观察到别人不注意的一些现象。而且，“有心”二字也包含着“恒心”的意思，只有“持之以恒”才可能“铁杵磨成针。”

## 六、

本书是进行基本技法教学的函授教材，是针对没有学过木刻，或刚刚开始自学同志的情况来安排教学内容的，其重点是传授基本规律，换句话说，也就是学习刻木刻的基本功。只有掌握了基本的东西，各人才可以根据自己的生活经验、创作思想、擅长、兴趣与爱好，来进行探索与创造。（至于创作方法的问题，则不属本书的范围）。

# 目 录

---

前言	
一、 中国木刻艺术简史 .....	1
二、 木刻艺术的特点 .....	6
三、 工具、 材料 .....	7
四、 学习步骤 .....	12
五、 运刀的基本要求 .....	14
六、 运刀的基本方法 .....	16
七、 三角刀的使用方法 .....	20
八、 平刀、斜刀、圆刀的使用方法 .....	25
九、 怎样画木刻稿 .....	30
十、 刻作步骤 .....	34
十一、 如何拓印 .....	39
十二、 黑白处理 .....	44
十三、 油印套色木刻 .....	53
十四、 水印木刻 .....	59
十五、 其它 .....	64

# 一、木刻简史

在我们中华民族古老而悠久的历史文化中，曾有过四大发明。这便是大家都熟知的指南针、造纸、印刷术和火药。其中印刷术的发明对人类文化事业的发展贡献最大。

印刷一定先要制版，而当时是靠木板上刻作的方法来制成原版。

在木板上刻文章印出来的便是书，在木板上刻图画印出来的便是木刻版画。我们现在称之为古代木刻的作品，实际上就是当时笔绘的印刷品。木刻技法是作为制版手段而存在。

画家为了便于刻，在处理画面时要考虑到运刀，刻工为了尽可能将原作复制出来而精雕细刻，但是由于是用刀在木板上刻画，终不能不残留刀刻的痕迹，因此这也就产生了一些木刻的艺术趣味。但在当时来说，这并不是他们追求的目的。因为归根结蒂，刻工的任务是复制，是在制版。所以，它是复制木刻，是现代创作木刻的前身。

在我国历史上关于雕版印刷最早的文学记载，是隋代开皇十三年(公元593年)一道诏书中提到的：“废像遗经，悉令雕版。”可见

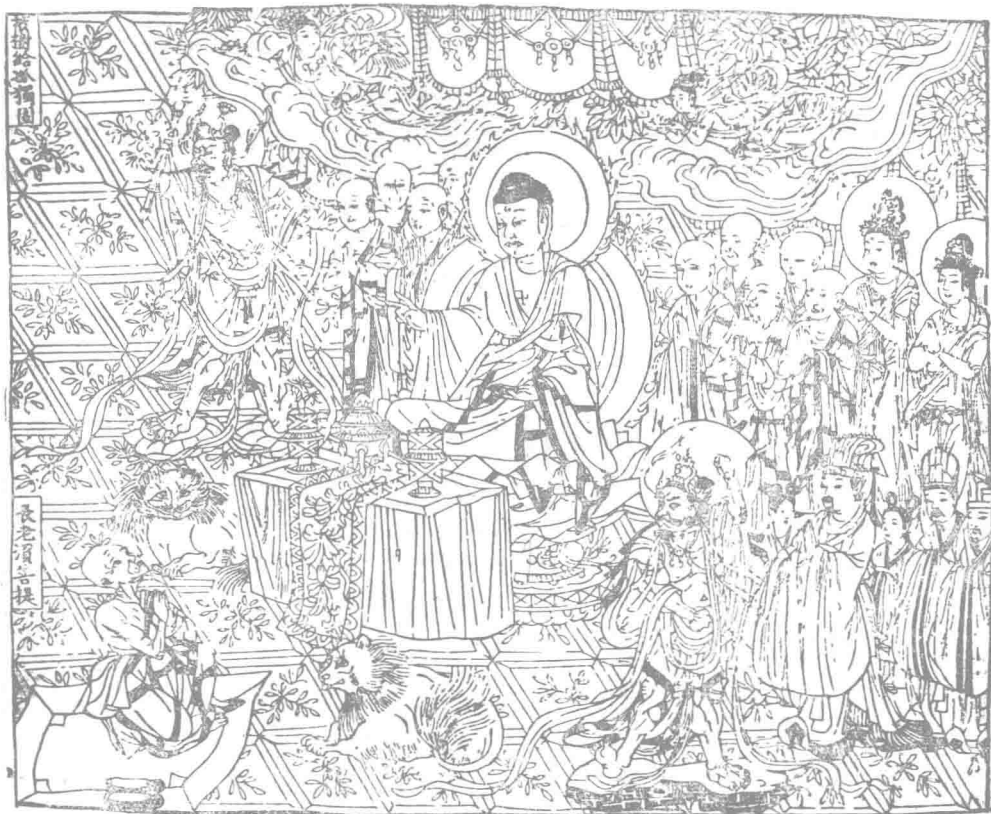


图1 (唐)《金刚经》说法图

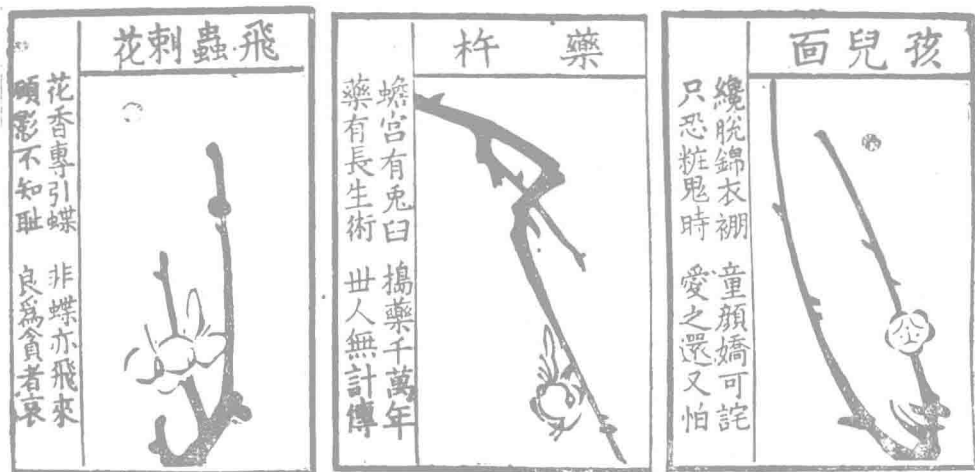


图2 (宋)《梅花喜神谱》

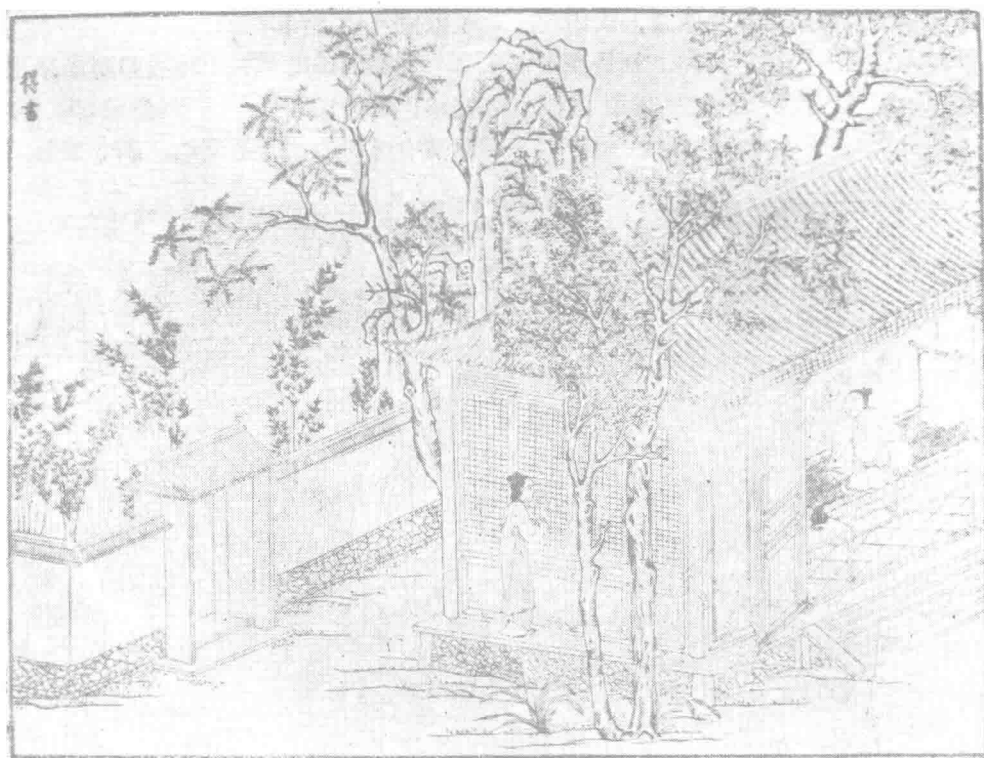


图3 (明)《校记古本西厢记》插图

当时对复印书画已属常事。在今天尚能见到的这类古代木刻，便有现藏英国伦敦博物馆的唐代咸通九年(公元868年)刻的《金刚经》扉页画《说法图》，这是世界上现存最古老的一张木刻作品。从这张作品中我们可以看出唐代的印刷术已经相当成熟。(图1)

两宋时期，由于人民文化生活的提高，雕版印刷事业也得到了很大的发展，曾形成过汴梁、杭州、建阳、眉州等几个出版中心。所出版的经、史、文学书籍、画谱等，大都附有插图——木刻版画。(图2、宋刻《梅花喜神谱》)

元代，政府曾设立“梵像局”专门雕刻各





图4 (明)图绘宗彝

种佛像和绘画,并开始出现套色作品。

到了明代,由于经济的发展,工业技术大为提高,文化出版事业达到了一个辉煌的高峰。特别是万历年间(十六世纪)刻工极为细致、工整,有的还注意运用黑白处理,当时有:“千容百态,远近离合,具在刀头之精”的褒词。此时,最有名的是徽派,其他如浙江、福建、江苏、四川也各有中心。明末(十七世纪)开始出现水印套色,如《十竹斋书画谱》。(图3、明刻《校记古本西厢记》)(图4、明刻《图绘宗彝》)

从以上简略的叙述,可以看出我国木刻的发展足迹。鲁迅先生为此说过:“中国的木刻图画,从唐代到明曾有过的很体面的历史。”

在这里必须再重复提一下,那时的木刻是复制木刻。画稿由画家创作,刻版由专业刻工雕镂,拓印则由印刷工场大量印制,画、刻、印分别由三个作者去完成。

大约到十四世纪,我国的这种印刷术传到了欧洲。到十八世纪这种画、刻、印三者分工复制木刻的方法,才逐渐形成由画家自画、自刻、自印的创作木刻。而“到了十九世纪末,风气改变了,许多有名的艺术家,都来自己动手,用刀代笔,自画、自刻、自印

使它确实成为艺术品。”——鲁迅(图6、《牛》)是最早的创作木刻家英国毕维克的作品。

这就是现代的创作木刻艺术。

我国的创作木刻,是鲁迅先生在本世纪二十年代末提倡、介绍,到三十年代初才正式发展起来的。为了培育

新生的木刻艺术,鲁迅先生付出了辛勤的劳动,几乎是手把手地指导着年青的艺徒,从他留下的很多文章及书信中可以看到他的谆谆教导和殷切的期望。这是我国从事版画艺术的每一个人所不应忘怀的。(图5 张望作《负

图5 负伤的头(1934) 张望



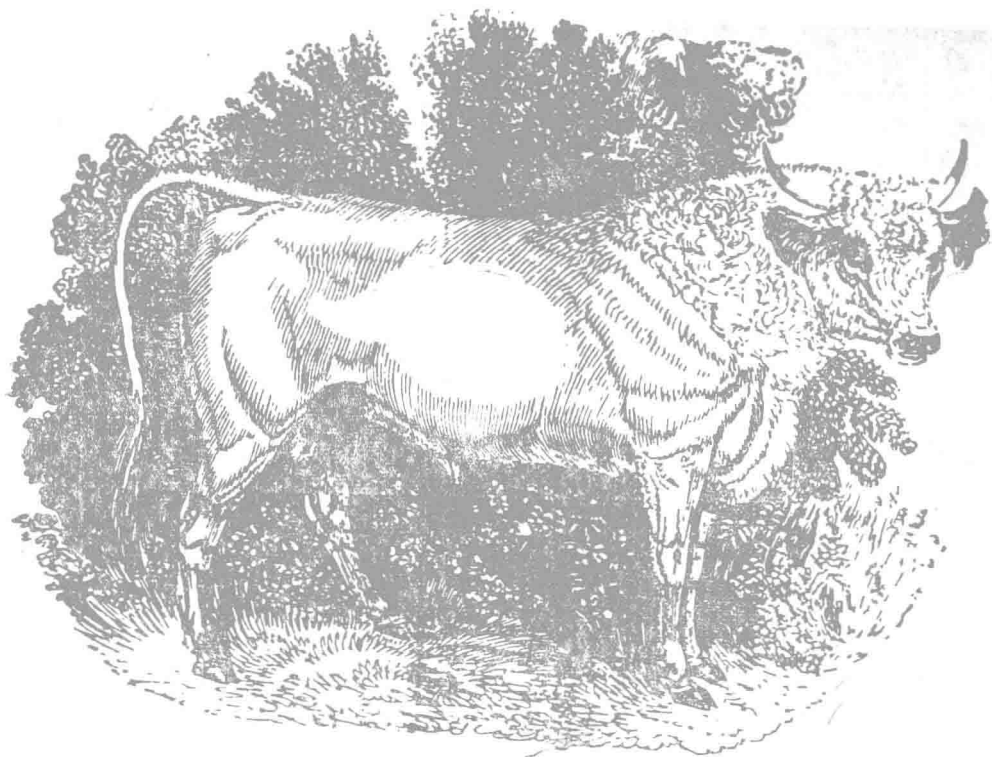


图6 牛 (英) 毕维克

图7 怒吼吧中国(1935) 李桦



伤的头像》一九三四、图7李桦作《怒吼吧中国》一九三五、图8古元作《减租一九四三、图9、野夫作《泛区难船》会》一九四八)

五十多年来,我国的木刻艺术,无论在三十年代的大革命时期,还是在抗日战争时期、解放战争时期以及建国后的社会主义建设时期,都涌现出许多优秀的作者和作品,受到人民的欢迎。

回顾这一段历史意义在于:

- ① 我们有优秀的民族艺术传统;
- ② 我们现代的创作木刻是在吸取中外遗产的基础上发展起来的;
- ③ 从它诞生之日起便和人民的利益紧密相连;
- ④ 木刻有复制木刻与创作木刻之别。



图 8 减租会(1943) 古元



图 9 泛区难船(1948) 野夫

## 二、木刻艺术的特点

一幅木刻作品，除了和一般绘画作品同样，应该是思想性和艺术性高度统一；以可视的艺术形象来表现出作者对生活的感受和理想之外，还应以它特有的艺术趣味来满足人们对审美的要求。（图10、《鲁迅像》）

什么是木刻艺术特有的艺术趣味呢？

鲁迅先生在1933年所写的《木刻创作》序里曾精辟地说过：“创作木刻是艺术家直接的创作品，毫不假手于刻者和印者的。”也就是说创作木刻是由作者自己画稿，自己

在木板上刻作，自己在刻好的木板上拓印而成的艺术作品，把画、刻、印这三项都作为创作的重要手段，缺一不可。（作品完成以后，也可由旁人按照原作代印，但原作的定稿必定是作者亲自拓印完成的。）

作者在创作中，直接“以刀代笔”、“以木代纸”，“毫不假手”他人而“放刀直干”，就必然产生钢刀刻木后所出现的“刀味”与“木味”；作者为了取得更完美的艺术效果而进行的各种拓印技法的运用，也必然会产生出“拓

图 10



印味”。因此，“刀味”、“木味”、“拓印味”是木刻艺术所特有的艺术趣味，是任何其他绘画工具所无法达到的，这也就是木刻的艺术特点。

作者如果不善于发挥它的这些特点，那是很可惜的；如果忽视这些特点，那是很遗憾

的；如果否定这些特点，那就错了。因为在绘画这门艺术中，每个画种都由于它使用的工具、材料不同而有各自不同的特点。木刻之所以存在，就因为它有不同于其他绘画的艺术特点，不去探索、研究、发挥它的这些特点，无异就是否定了木刻艺术的存在价值。

### 三、工具、材料

古人说：“工欲善其事，必先利其器。”没有一套称手的工具和合适的材料，或根本不知道需要置备什么工具、材料、要想进行木刻创作，那是很困难的。

三十年代初，我国老一辈木刻家刚刚开始学刻木刻的时候，不知道用什么板，什么刀，什么油墨，什么纸，简直无从下手。经过鲁迅先生亲自主持的木刻讲习班的讲授，才初步懂得了一些。然，此后五十多年来，在众多木刻家的实践之下，已逐渐摸索出了不少经验，大体需要的器材和对这些器材的要求如下：

#### 木板

在木板上刻作，由于利用木材的方法不同，有木面木刻、木口木刻之分。（图 11）

木面指的是木材的纵剖面。我国自古以来使用的都是木面。至今，从事木刻创作的绝大部分同志也都是使用木面。

木口指木头的横断面。横断面的木质十分坚实，可以刻作非常精细的画面。使用的工具也不同于木面。我国木刻家中只有很少人使用这种材料进行创作。所以，以下讲的工具、材料都是指的木面木刻器材。

木刻用的木板，一般均选用木纹细密、木质匀净，板面光洁、脱胶、干透无裂的木材。

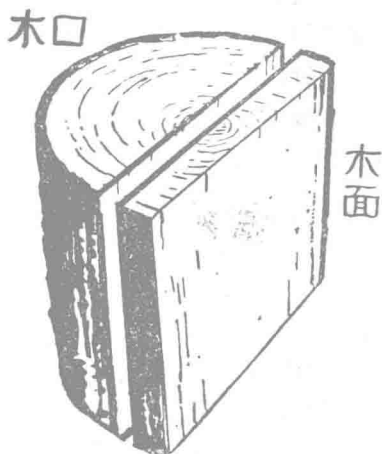


图 11

经常采用的有梨木、白桃木、白果木、桦木、椴木……等。用桦木或椴木制成的三合板，五合板也佳，水曲柳制的三合板，木纹变化甚多，可利用它在水印中（油印也可用，但不如水印效果显著）取得拓印的特殊艺术效果。

梨木就是食用的水果梨树的木材。色呈淡棕色，有的部分呈深红棕色。木质极好，适宜于刻作较细腻的多调子作品。但树身不大，且往往被虫蛀，取材不易，稍大幅的板面难得，需用胶拼接而成大块木板。在产梨区可以购得这种木材。

白桃木质地细密，颜色白中带黄，比梨木容易受刀，此种树干较粗大，可取得较宽的板材。

白果木即银杏，是非常珍贵的木材。木质细而松，板面大，中心部分呈深桔黄色。可以大刀阔斧地放手刻去，效果极佳。但木质松软，易崩裂，且不耐磨。

桦木、椴木是常见的木材，其木质介于上述三者之间。

除此以外，只要认为自己能使用，任何木材均可，而且往往还有奇趣。有些地区不易找到合适的木材，也有人以塑料板、石膏板，甚至砖、瓦、石等代替，这也是很好的尝试和发展。

木质不同，用刀刻作时产生的艺术趣味也不同。所以，最好能多备几种木材，根据作品的需要选用其中较合适的一种。

新买来的木头，应先脱胶，脱胶的方法最好是蒸、煮、烘，如无此条件，可整段泡于池中，二年后取出锯开阴干后方能使用。否则木板内含胶量大，容易变形。

三合板是三层薄木板胶合而成的，一般板面木质纤维较粗，加上木面又是很薄的一层，刻时容易碎裂，所以刻作前必须进行加工。

加工的方法颇多，在这里举常用的几种方法，供同学们参考：

### 上漆

先将木板用砂纸磨平，再刷上一层底漆（燥白漆）或清漆。干后，稍作打磨即再刷一次，待干透后磨光即可备用。

### 上蜡

用白蜡（普通蜡烛也可用）涂满板面，在火上烘或用熨斗烫，使蜡溶解以渗入板面。但蜡上得要适当，过多就无法下刀了。

### 上胶

用树脂胶或合成胶刷在板面上，即置于阳

光下曝晒至干，勿阴干。

加工的目的都是为了利用漆、蜡、胶等加固其表层木质，便于发挥刀的表现力且不易崩裂。

木板应在画幅的大小确定后再锯、刨。画稿上板前，不论何种木板均需用木砂纸打磨，再用水砂纸蘸水打磨，务使木板表面平整光滑，既便于刻作又便于拓印。用砂纸打磨时，应将砂纸包在长方形小木块上，平平地顺木纹磨擦。

### 木刻刀

进行木刻创作，基本的刀具是要备齐的。文具店里有成套的木刻刀卖，数量虽有多少之别，一般都还可用。（有些是给小学生用的则不行。）但一套木刻刀中能称手的可能只有几把，所以要在多套木刻刀中逐渐筛选，才能配全一套自己满意的木刻刀。如能设法定做一些就更好了。（图 12）

一般说来，必备的刀有以下几种：

- ① 三角刀 中、小各一把。
- ② 圆刀 大、中、小各一把。
- ③ 斜刀 一把。
- ④ 平刀 大、中各一把。（图 13）

小三角和小圆刀愈小愈好，大圆刀与大平刀的宽度不能小于一公分。

新买来的木刻刀，一般都是开过口的，不必磨，就是在使用以后，也不要随便磨，特别三角刀更要少磨。刻作时感到不锋利，可用细的金相砂纸打磨一下即可。

如用力不当以致崩缺了刀那就非磨不可了。磨刀是很困难的一项工作，既要技术又要耐心。

磨木刻刀需备粗、细的磨刀石或油石，能买到粗、细的金相砂纸更好。（金相砂纸是工厂中金工车间用来打磨金属的砂纸，有很多型号。）（图 14、普通磨刀石与油石条）

下面分别讲磨各种刀时，应注意的要点：

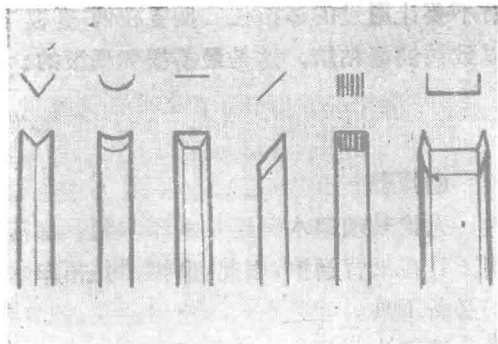


图 12

磨三角刀时，应分别磨三角形V字形刀口的两个外侧面，刀刃的角度要放得准，贴紧，磨时用的力与次数要相等。V字形内侧，可用金相砂纸摺成三角形由里向外磨，以防止刀口内卷，而且只有内外都磨才会锋利。

磨圆刀时，先将圆口的外缘均匀地转动着磨，再用金相砂纸搓成圆筒形由里向外磨内缘。

磨平刀与斜刀时，平的一面应紧贴磨石，斜的一面应按原来的倾斜度紧贴磨石，使斜面保持平整，不要将刀口磨变形。

在磨刀的过程中，要随时观察刀口的角度，并不断在木板上试刻，以验证角度及锋利程度是否已恰到好处。

用一般磨刀石要加水，油石要加油。并应随时将刀浸入水中降温，以免退火。

为了避免伤刀，运刀时应用刀的正锋。在变化刀法时，特别要注意不要蛮干，如刀被木板嵌牢，应立即小心将刀退出以免崩缺或崩断。

木刻刀不用时，最好用大小塑料套管或纸套将刀头套住以免互碰。如有些刀长期不用，应上油包好以免生锈。

### 纸张

不同的纸张有不同的功效。但纸质的纯净、耐磨、吸墨和色泽的倾向则是不论选择何种纸时都必须注意的条件。一般常用的纸有以下几种：

①宣纸 以“特净”最好，因为它的杂质极少，且纸质吸墨、耐磨。

②皮纸 有厚、薄多种型号，以薄、韧、净者为好。

③胶版纸、铜版纸均可用。也有人喜欢用白卡纸，取其色白，光、挺、厚实。这类纸拓印黑白木刻作品，其黑白对比更为强烈。

④三层夹宣纸、五层夹宣纸、过滤纸。这几种都是印水印木刻的用纸。也有人喜用吸水纸。印水印的用纸，以吸水性能好、敏感、干后变色少者为好。

⑤仿古宣和其他颜色纸。根据画面的需要可选择带冷色调或暖色调的纸拓印，有特别的情趣。

⑥元书纸(也称毛边纸)。油印木刻印好后，如发现油墨过多，可用此纸摊在画面上压吸其多余的油墨。用宣纸或皮纸印的作品，

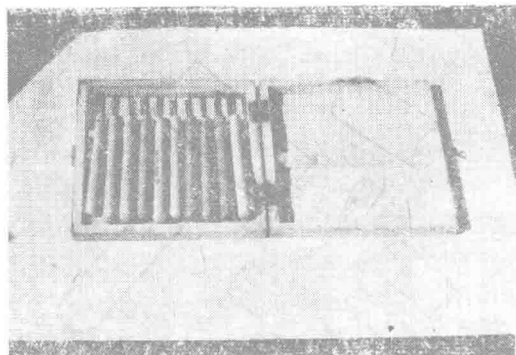


图 13

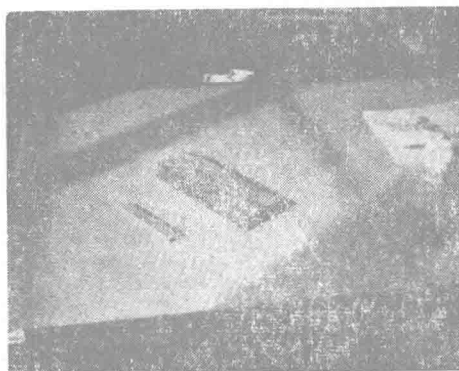


图 14

印好后可用它夹好卷起来阴干。

除了以上这几种以外，只要能增强作品表现力的纸，均可试用。

### 墨滚

滚油墨用的墨滚，需准备大号(约十五公分)一只，中号(约十公分)二只、小号(约五公分)二只。如作套色木刻则还要适当增加一些。(图 16)

大号、中号墨滚，可利用一般油印机上用的那种墨滚锯断后改制。小号墨滚可用橡皮水管，按需要切一段中间塞上一个木芯，加上把手即可应用。(图 15)

最好能有一只软橡皮的小号墨滚，因它可利用弹性将油墨压到刀触的凹处中去。

墨滚每次用毕，必须用煤油(不要用汽油，以免损伤胶面。)将墨滚擦洗干净，再擦上一些滑石粉，悬空或用软布衬垫放好。绝

对不要让用过的墨滚任其搁置在调墨板上，以致被油墨粘结，这是最易损坏墨滚的。

### 磨擦器

无论是油印木刻还是水印木刻，都需要用工具在纸背磨擦，因此，磨擦器是拓印木刻的必备工具。

油印木刻用的磨擦器必须是坚硬、光滑、便于手拿，既能拓印大的块面，又能拓印细部的东西。有人用铜汤匙，有人用木刻刀把，有人用牛角块，有人用木蘑菇，式样不一，只要自己得心应手都是好工具。

根据我的经验，磨擦器的用料不宜太硬，硬了易伤板面。磨擦器的形状，最好类似雪茄烟，即既有平面又有柔和的尖端。(图 17)

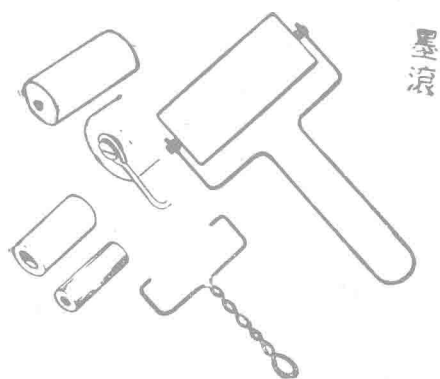


图 15



图 17

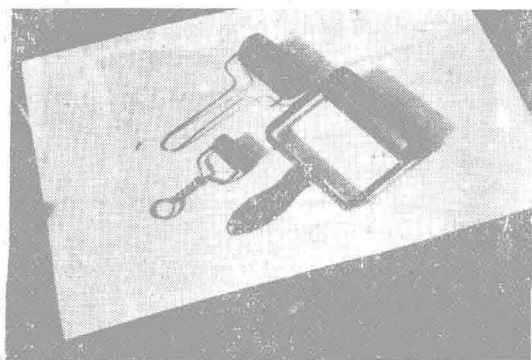


图 16

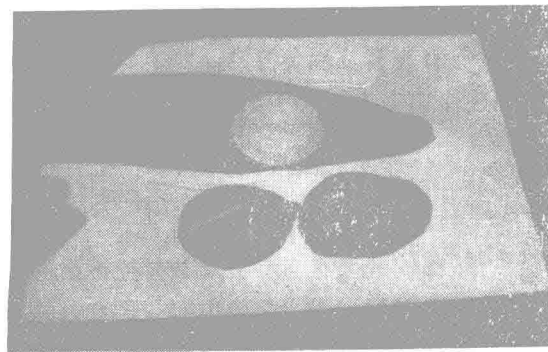


图 18



除了以上这些形状的磨擦器以外，还应备一块平滑的木质或其他材料的方块。在纸复上版面后，用它的平面将纸摊平粘牢。

水印木刻的磨擦器，一般均使用“马连”，（“马连”是日本名词。）所谓“马连”即用大毛竹笋皮做的笋皮擦子。它的制作方法是选好一块较宽的笋皮浸入水中，到它完全柔软时取出，再根据小于笋皮的宽度，剪一块圆形硬纸片（也可用三合板锯成。）在这块圆形版面的一边，涂上一层浆糊，将细麻绳盘粘在纸上，成为一个有硬纸垫着的绳饼。再将笋皮紧贴绳饼边缘卷紧，两头在中间打结即制成

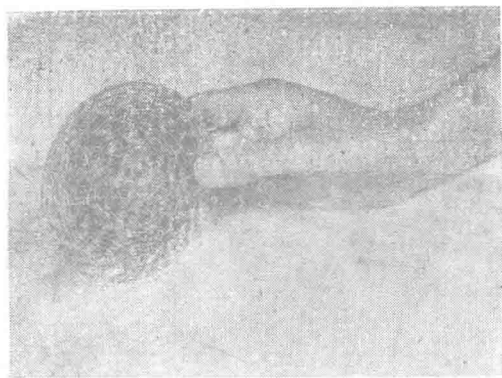


图 19



图 20

一个“马连”了。（图 18、19）

我国传统的水印工具，是棕皮把子。它是用几层棕皮包在一块长方形（约二十余公分长，五、六公分宽、高）的木块上制成的。因制作较复杂，自己不易制好，还是用“马连”方便，故不赘述了。（图 20）

### 刮刀

刮刀即调墨刀。一般五金店内均有出售。应选择弹性好、刀头平整的。至少需购置二把备用。如搞多套色木刻，则更需多备几把。（图 21）

### 调墨板

一般均以厚玻璃板来代替墨台。大小约如八开纸左右即够使用。如搞套色木刻需多备一至二块。

玻璃板要保持清洁，用毕要擦洗干净。

### 调墨油

新买来刚开罐的胶版油墨，其稠度印木刻最为理想，不必加调墨油。如发现油墨有发硬的感觉，可适当加些调墨油，用刮刀反复调匀。

调墨油以印刷厂彩印车间用的维理油最好，用它调色，色彩鲜明，透明度好，两色重叠易于出现中间色，油画用的调色油也可用。但不能用煤油。

### 燥油

为了使油墨快干，可加些燥油后拓印。一般情况下约加二十分之一左右，（一汤匙大的油墨团加黄豆般大的燥油一、二点足够了）。切勿多加以致很快结皮发硬。