

300个自然胜景与历史遗迹

15幅超实用导览地图

4条精华行程建议

行遍天下记者群编著

# 旅游攻略



# 冲绳



## ★ 品尝冲绳料理

海葡萄·石垣牛·Agu猪·炒苦瓜·乌尾冬·海蕴·冲绳面·岛露弄·泡盛·海蛇汤

## ★ 畅游特色园区

海洋博公园·文化王国玉泉洞·Bios之丘·名护凤梨园·平和祈念公园·冲绳苦瓜园·美国村·琉球村·部濑名海中公园

## ★ 感受趣味文化

穿琉球服饰·三线琴·黑糖制作·玻璃制作·染红型·EISA太鼓·壶屋烧·听岛歌·牛车环岛

## ★ 欣赏自然美景

知念岬·古宇利岛·万座毛·残波岬海滩·七泷瀑布·石垣岛钟乳洞·川平湾·叠石

## ★ 探索历史遗产

首里城·识名园·斋场御岳·今归仁城迹·中城城迹·胜连城迹·波上宫·仲泊遗迹·玉陵·中村家住宅·园比屋武御岳石门

## ★ 体验水上活动

赏鲸·浮潜·潜水·无人岛探险·滑水·水上降落伞·水上摩托车·水上自行车·水中观光船·香蕉船·玻璃船·独木舟·UJBoat



中国工信出版集团



人民邮电出版社  
POSTS & TELECOM PRESS

# 冲绳



旅游攻略

行遍天下记者群编著

人民邮电出版社  
北京

## 图书在版编目(CIP)数据

冲绳旅游攻略 / 行遍天下记者群编著. — 北京 :  
人民邮电出版社, 2016. 6  
ISBN 978-7-115-42015-2

I. ①冲… II. ①行… III. ①旅游指南—冲绳 IV.  
①K931.39

中国版本图书馆CIP数据核字(2016)第063319号

### 版权声明

本书中文简体版权由台湾宏硕文化事业股份有限公司授权, 同意经由人民邮电出版社出版中文简体字版本, 非经书面同意, 不得以任何形式任意重制、转载。

本书经由版客在线文化发展(北京)有限公司引进版权。

### 内 容 提 要

本书提供冲绳旅行实用信息, 全书主要分为行前准备、冲绳初体验、分区导览、经典路线、旅游锦囊五大单元, 详细介绍了冲绳的风土人情、重要景点、特色美食、水上活动、购物退税、交通秘籍、住宿锦囊、自驾攻略等, 并规划了数条经典旅游路线, 并辅以翔实的地图, 囊括冲绳最经典、最好玩、最有趣的旅游景点与地道美食店家, 是读者到冲绳自助旅行的上佳指南。

---

◆ 编 著 行遍天下记者群

责任编辑 孔 希

责任印制 周昇亮

◆ 人民邮电出版社出版发行 北京市丰台区成寿寺路11号

邮编 100164 电子邮件 315@ptpress.com.cn

网址 <http://www.ptpress.com.cn>

北京市雅迪彩色印刷有限公司印刷

◆ 开本: 690×870 1/16

印张: 10

2016年6月第1版

字数: 360千字

2016年6月北京第1次印刷

著作权合同登记号 图字: 01-2015-5656号

---

定价: 48.00元

读者服务热线: (010)81055296 印装质量热线: (010)81055316

反盗版热线: (010)81055315

广告经营许可证: 京东工商广字第8052号



# 目录 CONTENTS



## Part1 行前准备

004

- 005 ■ 认识冲绳
- 008 ■ 行前Q&A
- 010 ■ 冲绳旅游日历
- 012 ■ 行程建议



## Part2 冲绳初体验

018

- 019 ■ 世界遗产
- 022 ■ 水上活动
- 025 ■ 必尝美食
- 030 ■ 必买好礼
- 034 ■ 必访亮点
- 038 ■ 必试体验
- 040 ■ 赏樱名所





## Part3 分区导览

041

- 042 ■ 冲绳南部  
044 那霸  
064 丰见城·糸满·南城·知念
- 074 ■ 冲绳中部  
076 冲绳市·北谷·宜野湾  
084 东海岸  
088 嘉手纳·读谷  
093 恩纳
- 098 ■ 冲绳北部  
100 名护  
108 本部半岛  
114 山原
- 120 ■ 冲绳离岛  
121 八重山诸岛——石垣岛 / 西表岛 / 波照间岛 / 与那国岛 / 竹富岛  
131 宫古群岛——宫古岛 / 池间岛 / 伊良部岛  
136 久米岛町——久米岛  
141 庆良间诸岛——渡嘉敷岛 / 阿嘉岛 / 庆留间岛 / 座间味岛



## 本书实用指南

★分区导览图示解读原则

**景点名称**  
景点或店家名称。

**旅游重点**  
景点或店家的功能指示，此处有玩吃买住四种，供读者参考。

**景点特色**  
景点或店家的特色说明。

**介绍内容**  
关于景点或店家的重点介绍。

**DATA**  
景点或店家的基本资讯，如地址、电话等。



### 地图坐标

景点或店家位置的地图所在页码与索引坐标。



## Part4 旅游锦囊

144

- 145 ■ 实用资讯  
150 ■ 交通简介  
156 ■ 住宿指南  
158 ■ 旅行实用日语

### ★景点功能图示原则



### ★DATA图示解读原则

- Ⓓ 景点或店家的地址。  
☎ 景点或店家的联络电话，括号内为当地区码。  
🕒 景点或店家的营业开放时间。  
🌐 景点或店家可供查询的网址。  
🚗 前往景点或店家的交通方式。  
💰 标示店家的消费费用。  
⚠ 标示景点或店家的注意事项。

## Area Map 地图检索

- |              |                |              |               |
|--------------|----------------|--------------|---------------|
| 007 冲绳全图     | 057 首里城公园周边导览图 | 121 八重山诸岛导览图 | 131 宫古群岛导览图   |
| 043 冲绳南部导览图  | 075 冲绳中部导览图    | 122 石垣岛导览图   | 136 久米岛导览图    |
| 044 那霸市区导览图  | 099 冲绳北部导览图    | 126 西表岛导览图   | 141 庆良间诸岛导览图  |
| 045 国际通周边导览图 | 109 海洋博公园周边导览图 | 129 波照间岛导览图  | 151 冲绳都市单轨电车站 |

# 冲绳



旅游攻略

行遍天下记者群编著

人民邮电出版社  
北京



# 目录 CONTENTS



## Part1 行前准备

004

- 005 ■ 认识冲绳
- 008 ■ 行前Q&A
- 010 ■ 冲绳旅游日历
- 012 ■ 行程建议



## Part2 冲绳初体验

018

- 019 ■ 世界遗产
- 022 ■ 水上活动
- 025 ■ 必尝美食
- 030 ■ 必买好礼
- 034 ■ 必访亮点
- 038 ■ 必试体验
- 040 ■ 赏樱名所





## Part3 分区导览

041

### 042 ■ 冲绳南部

044 那霸

064 丰见城·糸满·南城·知念

### 074 ■ 冲绳中部

076 冲绳市·北谷·宜野湾

084 东海岸

088 嘉手纳·读谷

093 恩纳

### 098 ■ 冲绳北部

100 名护

108 本部半岛

114 山原

### 120 ■ 冲绳离岛

121 八重山诸岛——石垣岛 / 西表岛 / 波照间岛 / 与那国岛 / 竹富岛

131 宫古群岛——宫古岛 / 池间岛 / 伊良部岛

136 久米岛町——久米岛

141 庆良间诸岛——渡嘉敷岛 / 阿嘉岛 / 庆留间岛 / 座间味岛



## Part4 旅游锦囊

144

### 145 ■ 实用资讯

### 150 ■ 交通简介

### 156 ■ 住宿指南

### 158 ■ 旅行实用日语

## 本书实用指南

★分区导览图示解读原则

### 景点名称

景点或店家名称。

### 旅游重点

景点或店家的功能指示，此处有玩吃买住四种，供读者参考。

### 景点特色

景点或店家的特色说明。

### 介绍内容

关于景点或店家的重点介绍。

### DATA

景点或店家的基本资讯，如地址、电话等。



### 地图坐标

景点或店家位置的地图所在页码与索引坐标。

### ★景点功能图示原则



玩



买



吃



住

### ★DATA图示解读原则

① 景点或店家的地址。

② 景点或店家的联络电话，括号内为当地区码。

③ 景点或店家的营业开放时间。

④ 景点或店家可供查询的网址。

⑤ 前往景点或店家的交通方式。

⑥ 标示店家的消费费用。

⑦ 标示景点或店家的注意事项。

## Area Map 地图检索

007 冲绳全图

043 冲绳南部导览图

044 那霸市区导览图

045 国际通周边导览图

057 首里城公园周边导览图

075 冲绳中部导览图

099 冲绳北部导览图

109 海洋博公园周边导览图

121 八重山诸岛导览图

122 石垣岛导览图

126 西表岛导览图

129 波照间岛导览图

131 宫古群岛导览图

136 久米岛导览图

141 庆良间诸岛导览图

151 冲绳都市单轨电车图





# 行前准备

- 认识冲绳 005
- 行前Q&A 008
- 冲绳旅游日历 010
- 行程建议 012

蓝天、沙滩、阳光、碧海，冲绳虽然是日本的一个县，却曾经拥有属于自己的琉球王国及其历史文化。先认识它的历史、了解文化背景，再来看它现今呈现出的多样性的样貌，会有一种“原来如此”的恍然大悟。本书教你怎么看冲绳的历史古迹，告诉你怎么玩冲绳最精彩、吃什么冲绳食物最地道，让你不再外行看热闹。北京到冲绳只有3小时航程，清澈透明的碧蓝大海近在咫尺！

# 认识冲绳



## 冲绳概述

“冲绳县”位于日本西南部，在日本地理四大地区中属于“九州冲绳地区”，由日本本土五岛之一的冲绳本岛及160个离岛组成，地处太平洋与东海之间，面积有2277平方公里，县厅位于冲绳本岛的那霸市。冲绳本岛海岸线长560公里，南北直线距离107公里，最南端到最北端约为400公里。行政区分为冲绳本岛南部、冲绳本岛中部、冲绳本岛北部，观光区域则会多划分出一个“冲绳离岛”。冲绳本岛南部包括那霸市、糸满市、丰见城市、南城市及岛尻郡；冲绳本岛中部包括冲绳市、浦添市、URUMA市(うるま市)、中头郡(读谷村、嘉手纳町、北谷町、中城村等)，是美军设施的集中地区；冲绳北部则有名护市、国头郡(国头村、本部町、今归仁村、恩纳村、宜野座村等)，是冲绳县自然景观最丰富的地区。

现今的冲绳县在14世纪初是三山时代，在15~19世纪是历经450年的琉球王国，与中国明朝、朝鲜、日本、东南亚均有往来，现今仍保存了与日本本土不同的语言(琉球语)及文化，在县内有许多有形文化遗产、无形民俗文化、史迹、名胜、重要传统建筑群、选定保存技术、自然保护区等。冲绳县独有的文物包括世界遗产三山时代遗迹、琉球陶器/漆器、红型染技、芭蕉布、狮子舞、三线(琴)、冲绳传统舞蹈、泡盛及特殊植物群落等。冲绳县在1945~1972年曾为美国管辖地，在冲绳中部的嘉手纳町及北谷町的“美国村”如今还能看见浓厚美式风格的街道与餐厅。



## 地理小常识

- ① 日本地理四大地区：北海道东北地区、本州地区(关东地区、中部地区、近畿地区)、四国地区、九州冲绳地区。
- ② 日本本土五岛：北海道、本州、四国、九州、冲绳本岛。
- ③ 地理上的琉球诸岛：又称为“琉球列岛”“南诸岛”，包含奄美群岛(鹿儿岛县)、冲绳诸岛(冲绳县本岛及离岛)、大东诸岛(冲绳县无人岛)、先岛诸岛(八重山诸岛、宫古群岛)。

## Tip 冲绳县特殊姓氏

真荣田、比嘉、知念、嘉手纳、具志坚、玉城、普天间等。



## Profile 冲绳小档案

【行政区域】日本一道一都二府43县市之一，冲绳本岛南部的那霸市为县厅所在。

【地理位置】日本西南部，地处太平洋与东海之间，属于日本地理四大地方中的“九州冲绳地区”，若以14地域区分则属于“冲绳地区”。

【人口】141.3万，其中冲绳本岛129万，占全县人口的92%。以南部那霸市为主、包括中部冲绳市所形成的“中南部都市圈”，人口约116万，占全县人口的80%。

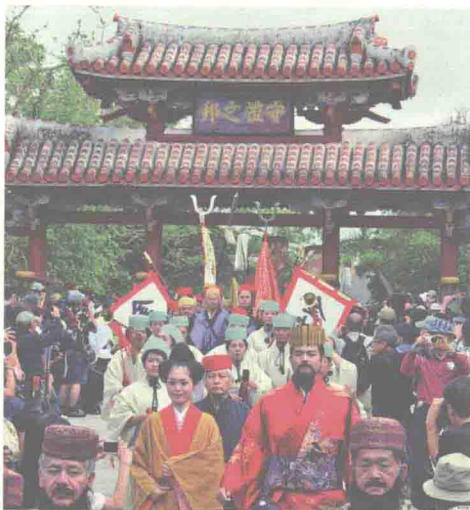
【语言】日语。

【气候】冲绳离岛多为热带雨林气候，冲绳本岛属亚热带海洋型气候。年平均温度为22℃，夏季高温多湿，为32℃~33℃，台风登陆或经过的次数相当多，有“台风银座”之称，5月、6月是梅雨季，7月、8月常有季节强风。冬季温度14℃~15℃，20世纪后没有降雪或下雪的记录，1977年有降“霰”(雨和雪的混合物)的记录，琉球王国气象则在1774~1857年有5次降雪记录。

## 历史上的冲绳

在800~900年,琉球(现今冲绳)开始农业种植。因农业发达,1100年起各地出现势力强大的按司,筑城支配各地区,呈现群雄割据的局面。到了1314年,由于各方势力消长的结果,形成北山、中山、南山的“三山时代”,但中山王的势力一直很强大。1350年中山王察度即位,1372年参与当时先进强国中国明朝的朝贡及册封制度,1404年明朝册封使首度到琉球。三山时代和中国明朝、日本、朝鲜均有贸易往来,学习造船、航海技术,进行刀、硫磺、漆器、铜钱、草药、书画、陶瓷器、铁器、铁砂等交易,各地兴建,不少城郭及御岳。

1429年,中山王之子巴志打败北山及南山,统一三山,琉球王国诞生,中国明朝赐姓“尚”,称为“第一尚氏王朝”,政经中心由中部的浦添迁移到首里。1469年尚泰久王近臣内间金丸继承王位,是“第二尚氏王朝”,维持正统,沿用中国明朝赐姓“尚”,称尚圆王(尚円)。1609年萨摩藩在德川幕府许可下,借口琉球王国未协助攻打朝鲜,进攻琉球。国力差距及日本新兵器的使用让琉球国不堪一击,自此琉球国受到萨摩藩的控制。琉球国虽还是独立的国家,与中国明、清政府渐行渐远,终于在1872年明治维新后不久被设为琉球藩,1879年成为冲绳县。在将近450年的历史中,与中国、日本等邻近国家的交流中形成自有的琉球文化,加上第二次世界大战后被美军管辖近四分之一世纪,现在的冲绳可说是既保存了琉球传统文化,又吸收了活泼奔放的美式文化。



## Tip 历史小知识

## ① 什么是“按司”

约在12世纪,因农业发展而出现抢夺农田的现象,有势力者在各地建立起小国(如同日本的地方诸侯),在势力范围内建立自己的城堡,力量强大的城主即为“按司”。

## ② 中国明朝赐姓“尚”

三山时代及琉球王国与当时的中国明朝结为安保联盟体系,承认中国明朝为盟主,接受中国明朝的册封,因此中山王巴志在统一三山、成立琉球王国后,向中国明朝禀报。中国明朝以宗主国姿态赐姓“尚”,由中国明朝担保,“尚”姓为琉球王国的正统。

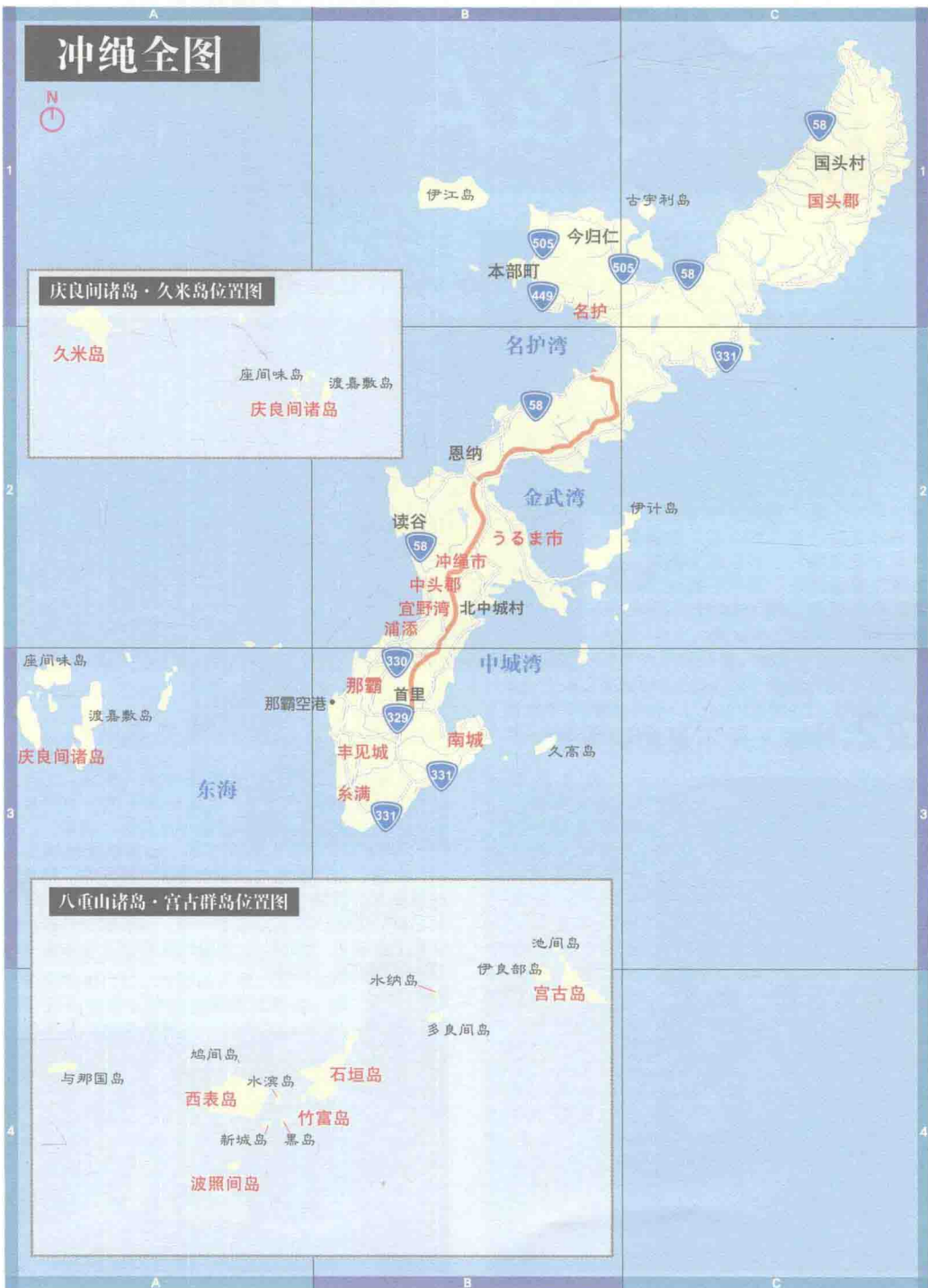
## ③ 御岳:

琉球王国神明存在或来访、祭祀的地方,圣域的总称,也是冲绳县民的信仰中心,圣域通常是在自然的森林、泉水、河川、巨石等包围之处,如园比屋武御岳(首里城)、斋场御岳(冲绳南部)、美崎御岳及西塘御岳(八重山地方)。

## 冲绳大事记

年份	事件
753年	日本遣唐使船抵达阿儿奈波(今冲绳本岛)
1406年	尚思绍王即位为中山王,开始第一尚氏王朝
1429年	尚巴志王统一三山
1469年	第二尚氏王朝开始
1609年	遭萨摩藩入侵,并受其支配
1665年	羽地朝秀着手改革
1771年	八重山地震引发大海啸,造成冲绳先岛群岛极大损害
1853年	美国海军提督培里抵达日本,隔年并修订《琉美修好条约》
1872年	日本政府强制设置琉球藩,并将尚泰王封为“琉球藩王”,琉球王国灭亡
1879年	因废藩置县政策废止琉球藩,并成立冲绳县
1914年	行驶于首里—那霸间的电车开通
1945年	“二战”后冲绳全岛被美军占领
1951年	琉球大学创立
1952年	成立琉球政府
1965年	日本首相佐藤荣作访问冲绳
1972年	冲绳回归日本
1975年	举办冲绳国际海洋博览会
1977年	久米岛出现降雪,刷新日本最南端的降雪纪录
1978年	冲绳的汽车行驶方向由右侧改为左侧
1992年	首里城正殿复原,并开放首里城公园
2000年	“琉球王国城迹与其相关遗产”被列为世界遗产
2003年	冲绳都市单轨电车开通(那霸机场—首里间)
2009年	冲绳传统的“琉球舞蹈”被日本政府指定为重要无形文化遗产
2015年	石垣岛海岸连续15年获选为日本国内最佳潜水海域第一名

# 冲绳全图



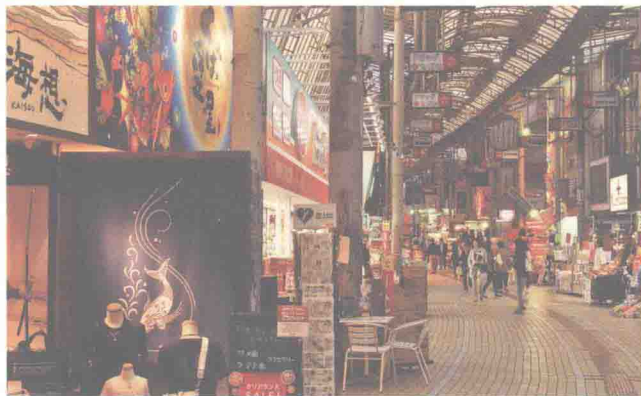
## 8项贴心叮咛与经验分享

## 行前Q&amp;A



## Q1. “ka.me ka me” (かめ—かめ—)是什么意思？

一进那霸机场就能感受到，在冲绳最常见且最常听到的方言一定是“めんそーれ”(men.so.le)，其实是“いらっしゃい”——欢迎光临的意思。如果在逛市场时遇到老爷爷、老奶奶跟你说“ka.me.ka.me”(かめ—かめ—)，不是说“乌龟乌龟”(“乌龟”日语发音是ka.me)，而是请你尽量试吃，这是冲绳县民热情的民族性的表现及对待客人的方式。在逛第一牧志公设市场时说不定就会听到，届时就适量地试吃。因为冲绳的小吃及南北杂货很多，建议在试吃后看是否合口味再购买。



## Q2. 冲绳人是不是都说方言？



日本各地都有地方方言，冲绳的琉球方言更是自成一格。地名虽然是汉字，但有特别的念法，几乎连一般日本人都不会发音，但大部分的冲绳县民还是都讲标准日语，甚至年轻人也听不太懂方言了，不过冲绳独特的方言倒是常用于旅游景点和名产上，让游客可以体验到不同文化的感觉。

## Q3. 琉球与冲绳的关系是？

“琉球”这个名字始自607年的《隋书》，但直至14世纪后才定下此名，当时琉球王国与中国关系密切，因此后来的中国人皆称呼此处为“琉球”。至于“冲绳”这个名称则是日语“距离遥远的捕鱼场所”之意，由于黑潮与亲潮交会于冲绳外海，导致渔获量丰富，再加上冲绳距离日本本土极为遥远，故有此名称。因此，若实际踏上冲绳，会发现有许多古代文物上会注记“琉球”，但现代文件以及日本政府的官方称呼则是“冲绳”。



## Q4. 中国游客如何在冲绳安全开车?



冲绳跟日本其他地方一样是右侧驾驶，如果拥有IDP国际驾照，你就可以在冲绳租车。在冲绳开车上路速度要放得比在国内慢，左右转前先想一下，并习惯方向灯及雨刷按钮

与国内相反。冲绳是一个开车很好玩的地方，一定要遵守日本交通法规以免败兴，租车及相关注意事项请见P.155。

## Q7. 为何到处都有“石敢当”?

在三岔路、T字路口都可以看见“石敢当”，民家的门、堀、壁、建物突出处也可以看到，目的是避煞除魔，有护身符、守护神的功能，借以安心立命、除灾招福。



## Q5. 世界第一长寿县是冲绳?

2013年3月琉球新报社社论指出，曾经是世界平均寿命最长的冲绳县(81.2岁)已被长野县取代。冲绳县民“曾经”引以为傲的长寿原因是以海产、野菜、坚果类、大豆及植物茶为饮食重心，音乐、说话、走路的慢步调，每天维持太极拳及空手道等运动。现在的年轻一辈受到欧美文化饮食影响，三高饮食、运动不足及夜生活导致的“代谢症候群”，是造成冲绳县长寿排名往后退的原因。



## Q8. 日本最早的夏天?

日本海水浴场及沙滩的开放时期称为“海开”，本土一般是7月，冲绳则是3月下旬到4月开始开放。冲绳的海水特别蓝，海天一色的沙滩乐园遍布全县，美国村内的Sunset Beach(北谷町)、充满南国情调的Moon Beach(恩纳村)，都是让人享受悠闲的著名海滩。



## Q6. 随处可见像狮子的动物是?

在那霸机场大厅、国际通的入口、民宅的屋顶或门口、村落的高台、土产店，都可见到有有着奇妙的脸的成对兽像，那是冲绳的吉祥物代表“琉球狮子”(シーサー)，一般我们都称为“风狮爷”。



跟埃及人面狮身像、中国石狮、日本本土的狛犬一样都源自古代东方，狮子象征强权，在13~15世纪琉球王国时传入冲绳，当时亚洲并无狮子，所以在传闻加上自己的想象后变成现在的风狮爷。开口的雄狮在右侧，目的是招福；闭口的雌狮站左侧，目的是除灾。不同颜色的风狮爷还代表不同的意义。

气象报告·精彩庆典·国际盛事

## 冲绳旅游日历



1月

2月

3月

4月

5月

6月

上

中

下

上

中

下

上

中

下

上

中

下

上

中

下

上

中

下

## · 旅游淡季

· 平均温度14℃~18℃

1、2月是一年中最冷的季节，最冷会下降到10℃左右，强烈的东北季风吹袭，下雨的日子也特别多。1月下旬冲绳已进入赏寒绯樱的花季，3月开始变暖，百花盛开，3月下旬因春假的关系，旅费较1、2月来得高。1、2月需着厚外套及围巾，3月则可穿短袖或7分袖外加一件连帽卫衣。

## · 梅雨季

· 平均温度20℃~24℃

4月的冲绳已进入初夏时节，各地海水浴场陆续开放(称为“海开き”)，4月下旬开始的黄金周使得旅费偏高，5月黄金周后开始进入梅雨季，属于高温多湿的天气形态，6月下旬梅雨结束，夏天正式开始。此季节接近夏天，短袖及凉鞋开始穿了，雨伞也是必备的出门备品之一。

## 节日和庆祝活动

## 1. 首里城公园新春之宴 1月1~3日

地点：冲绳南部那霸市首里城公园

## 2. 座间味岛赏鲸 1月中旬~3月31日

座头鲸的“座头”源于日文“琵琶”，因其背脊形状与琵琶相似而得名。每年1~3月从北方回游到座间味岛附近交配生育，出海遇见率达90%，身长可达到16米，体重25~36吨，座头鲸的“鲸声”振幅与频率是科学家研究项目之一。

地点：庆良间诸岛座间味岛

## 3. 本部半岛八重岳樱花祭 1月17日~2月1日

地点：冲绳北部本部町八重岳樱之森公园

## 4. 今归仁城樱花祭 1月17日~2月1日

地点：冲绳北部今归仁村今归仁城迹

## 5. 名护樱花祭 1月31日~2月1日

地点：冲绳北部名护市名护中央公园

## 6. 石垣岛马拉松大会 1月25日

地点：八重山地方石垣岛石垣市中央公园

## 7. 冲绳马拉松大会 2月14~15日

地点：冲绳中部冲绳市综合运动公园

## 8. 冲绳国际电影节 3月25~29日

地点：冲绳中部宜野湾市

## 1. 风狮爷之日(シーサーの日、獅子の日) 4月3日

地点：冲绳南部南城市冲绳文化王国玉泉洞

## 2. 清明祭 4月5日

冲绳3大年中行事之一。亲戚聚在一起扫墓，上香后，在墓前吃东西、喝酒谈笑风生，呈现宴会状态。

## 3. 琉球海炎祭(琉球花火节) 4月11日

地点：冲绳中部宜野湾市宜野湾海滨公园

## 4. 那霸划龙舟竞赛(那霸ハーリー) 5月3~5日

600年前从中国传来的习俗，祈求琉球国国泰民安。现在为各渔港码头祈求渔民出海安全及渔获丰收的仪式。

地点：冲绳南部那霸市那霸新港码头



## 5. 儿童节(こどもまつり“こども琉球芸能奉納”) 5月5日

地点：冲绳南部糸满市冲绳平和祈念堂

## 6. 奥武岛海神祭 6月19日(农历五月初四)

地点：冲绳南部南城市奥武岛海岸

## 7. 端午节 6月20日(农历五月初五)

在香炉及佛坛前供奉甜豆汤与菖蒲，消除厄运及邪气，祈求全家健康。

注：本冲绳四季旅游日历可能会发生变化，实际日期请查询活动官网。



- 旅游旺季及台风季节
- 平均温度30℃

7、8月是冲绳最漂亮的季节，晴空万里、湛蓝清澈的海水加上纯白沙滩，绝对让人沉醉在这碧海蓝天之中。此时节正逢暑假，旅费偏高，又值盛夏之时，**要注意补充水分及防晒**。9月台风最多，出发前要留意气象报告，因受台风影响，旅费比盛夏时便宜。

- 旅游淡季
- 平均温度18℃~24℃

10月已届入秋时节，此时海水浴场关闭，早晚偏凉，**着短袖衣物之外，要随身携带薄外套**。11月气温及天气属于稳定，受到季风的影响，凉爽的日子越来越长，**适合7分袖或长袖衣物**。12月进入冬季，要穿着厚外套及毛衣保暖。12月圣诞节假期加上过新年，旅费偏高。

### 1. 海洋博公园Summer Festival 7月中旬

地点：冲绳北部本部町海洋博公园

### 2. YOU 游比谢川河童祭 7月中旬

地点：冲绳中部嘉手纳町屋良城迹公园

### 3. 夏日祭典那霸万人EISA太鼓队 8月第一个周日

地点：冲绳南部那霸市国际通

### 4. 全岛EISA太鼓祭 每年盂兰盆节后第一个周末



### 5. 那霸青年祭 每年秋季

地点：冲绳南部那霸市新都心

### 6. 首里城公园中秋之宴 农历八月十五

重现琉球王朝，招待中国册封使来琉之飨宴及当时表演的琉球古典舞蹈。

地点：冲绳南部那霸市首里城公园御庭特设舞台

### 7. 全岛狮子舞Festival 农历八月十五

地点：冲绳中部うるま市うるま市石川运动场

### 1. 那霸大纲挽祭(那覇まつり)

每年10月第二个周一与前两日

传承琉球王朝、冲绳最大的文化传统活动，原是农村祭典活动，祈求降雨及五谷丰收，类似拔河赛，那霸的大纲挽在1995年获得吉尼斯世界纪录。

地点：冲绳南部那霸市国道58号线，久茂地交叉口

### 2. 琉球祭典 每年秋季

地点：冲绳南部那霸市国际通、奥武山运动场

### 3. 首里城祭 10月底~11月初

地点：冲绳南部那霸市首里城公园

### 4. 琉球王朝祭 11月初

地点：冲绳南部那霸市首里城公园

### 5. 日本最西端与那国岛一周马拉松大会 11月初

地点：八重山地方与那国岛与那国中学

### 6. 壶屋陶器祭 11月底

地点：冲绳南部那霸市壶屋小学

### 7. 那霸马拉松 12月初

地点：冲绳南部那霸市奥武山运动场

### 8. 糸满市平和之光彩灯展 12月底~次年1月初

地点：冲绳南部糸满市糸满观光农园



精选路线玩透冲绳

## 行程建议



**冲**绳县从南到北大约400公里，冲绳南部的那霸市有单轨电车，在冲绳中部、北部游玩的方式除了参加旅行团外，还可以选择搭乘定期观光巴士或自驾游，冲绳离岛需要搭乘日本国内线航班或是渡轮（交通资讯详见P.150）。

 **Tip 行程安排小叮咛**

北京到冲绳那霸机场航程时间约3小时，到达那霸机场后可以直接在机场租车、搭乘单轨电车进入那霸市区或搭乘利木津巴士到饭店办理入住及安放行李，之后就可以展开旅程。那霸市中心会堵车，若是自驾游者回程时须预留市区至机场、办理还车手续等时间，以免赶不上班机。

## 冲绳南部精华5日游

冲绳的大门，那霸机场，位于冲绳南部，那霸市不论是现代化的商店还是文物古迹，加上南部小吃、必逛的景点，都是造访冲绳必游的精华。

DAY  
1

14:00 Stop1 国际通

集结冲绳名产、个性商店、百货美食的国际通，巷弄间中藏有许多特色商店，成了游客刚抵冲绳的逛街首选。(P.045)



16:00 Stop2 第一牧志公设市场

俗称“冲绳厨房”，冲绳料理、小吃应有尽有，还能够现点、现煮、现场品尝。(P.051)



18:00 Stop3 Steak house 88国际通店

在那霸市中心就能吃到正宗冲绳和牛及石垣牛的老字号牛排店，让第一天就能品尝到地道的冲绳美食。(P.047)

