

南開大學中國社會史研究中心資料叢刊

民國國際貿易史料彙編
23

 鳳凰出版社

南開大學中國社會史研究中心資料叢刊

民國國際貿易史料彙編
23



鳳凰出版社

第二十三册

國際貿易導報 第四卷 第七號

實業部國際貿易局

上海商品檢驗局 編 民國二十一年十二月

.....一

國際貿易導報 第四卷 第八號

實業部國際貿易局

上海商品檢驗局 編 民國二十一年十二月

.....一八三

國際貿易導報 第五卷 第一號

中俄貿易專號

實業部國際貿易局

上海商品檢驗局 編 民國二十二年一月

.....四〇一

第四卷 第七號

國際貿易導報

實業部國際貿易局 上海商品檢驗局 編

民國二十一年十二月

中華郵政特准掛號認爲新聞紙類

國際貿易導報

陳一博題

第四卷
第七號

實業部
國際貿易局
上海商品檢驗局
出版

國際貿易導報刊登廣告價目

廣告價目		地位	期數
全面	二十元	一期	七元
全面	四十八元	三期	十六元
全面	八十四元	半年	二十九元
全面	一百四十四元	全年	五十五元
半面	十二元	一期	七元
半面	二十八元	三期	十六元
半面	五十元	半年	二十九元
半面	七十二元	全年	五十五元
四分之一	七元	一期	七元
四分之一	十六元	三期	十六元
四分之一	二十九元	半年	二十九元
四分之一	五十五元	全年	五十五元

- 一、封面裡頁及底面裏外頁照表內價目加半收費
- 二、廣告概用白紙黑字如須用色紙或彩印價目另議
- 三、廣告如須用圖版可由本報代備其製版費照值收取
- 四、廣告費須預付半數俟刊登後全數付清
- 五、本報定每月一日出版廣告收稿期于出版前十日截止
- 六、廣告中英文均可
- 七、在登載廣告贈送本報一份

中華民國廿一年十二月一日出版

國際貿易導報第四卷第七號

編輯者 實業部國際貿易局

發行者 實業部國際貿易局

印刷者 新業印刷書館

上海七浦路桃源坊對面
電話四一一七六號

本報定價表		冊數	價格
每月出版一冊	寄費	一冊	三角
預定半年	國內	半年	一元六角
預定全年	國內	全年	三元
	國外	半年	一元五角
	國外	全年	三元

凡定閱者報費郵費均請先惠不通過匯兌之處可用郵票代現九折計算以半分及一分二分爲限

代售處 各埠商務印書館 本埠各大書局

本報重要啓事

本報自四卷一期起，由實業部國際貿易局及上海商品檢驗局合辦。關於定閱本報賜登廣告事項，請逕與上海漢口路海關四樓國際貿易局總務處接洽。關於編輯事項，請與上海博物院路十五號商品檢驗局本報編輯室接洽爲荷。

京滬杭甬鐵路管理局廣告

請乘京滬車遊中國首都南京

請乘滬杭甬車遊最著之名勝杭州之西湖

如購遊歷來回券或團體遊歷可得減價之優待

客車設備完善坐位舒適駛行準時供應週到

貨運迅速便利運價低廉尤為各路之冠

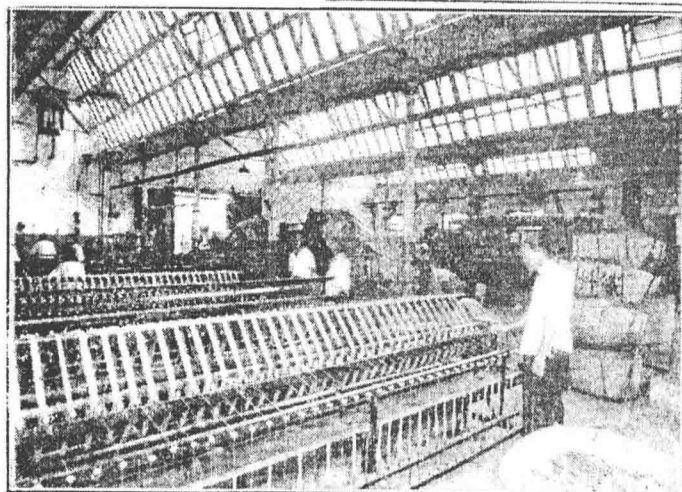
欲知詳細情形請向上海廣東路十號車務處

(電話一八二七四)詢問可也



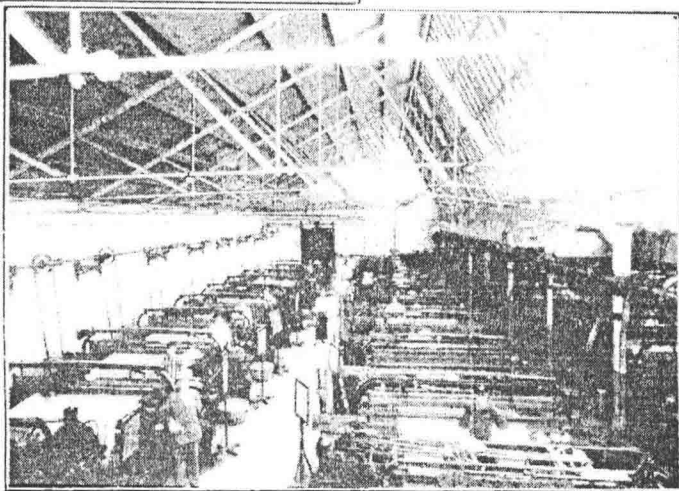
4. 洗煉部

織造料之出品須送至洗煉部洗煉洗煉之目的在使各種雜質消滅並將成品縮至相當程度使其以後不因風雨日光之侵蝕而再縮



5. 搖線車

毛線紡就後用搖線車搖成大小各綫即可出售之毛紗（毛冷等類）則搖成後即出售



6. 織造部

毛綫紡成經過搖線後即入織造部製成各種出品該廠共有織機五十座

卷四第 報導易貿際國

(期二十三第總)

目
錄

插圖

章華毛絨紡織股份有限公司 (工場六幅)

專論

東三省貿易之分析觀

西木與廣木之產銷及貿易情形

上海之調味粉業

戰前戰後世界經濟恐慌之比較觀

國際貿易實踐

海上保險

士
諤

世界貿易講話

一九三二年上半年世界重要國家對外貿易概況

(一)印度 (二)愛爾蘭 (三)阿根廷 (四)埃及 (五)比魯 (六)捷克斯洛伐克

土耳其經濟近況

近三年來美國之國際貸借概觀

法國煤業狀況

一

第七號目錄

(二十一年十二月二份)

目
錄

國內外貿易消息

國際貿易統計

- (一) 九月份進出口貿易總值統計
- (二) 九月份進出口貿易總值指數
- (三) 九月份進出口商品分類統計
- (四) 九月份重要進出口商品貿易指數
- (五) 九月份進出口貿易國別統計

國內重要實業調查

中國華商水泥廠

商品檢驗

廣告目錄

京滬鐵路目錄前 天良堂目錄後 教育與民衆四卷二號要目 大夏週報 國貨研究月刊第一篇後 人文月刊第三篇後 經濟學季刊第四篇後 招商局第五篇後 徵求本報啓事第六篇後 中華日報商品檢驗後 科法藥房同上 美仁報關行同上 廣東百昌堂同上

二

專論

東三省貿易之分析觀

鄭肇



一 導言

在數十年前，東三省尙爲一人煙稀少之地域，實無對外貿易之可言，當時之唯一商務，即蓋平之柞露商貿易，南北商賈，集于蓋平，同時蓋平，又爲各種物品交換之場所，及咸豐八年，英法聯軍之役，中英締結天津條約，開牛莊爲通商口岸，至此東三省之對外貿易，始有所根據，東三省各地土貨之輸出，以及國外洋貨之輸入，大都以牛莊爲中心市場，日俄戰爭以後，安東，大連，大東溝，滿洲里，綏芬河，愛琿，三姓，哈爾濱，琿春，龍井村等海關，先後設立，同時中東南滿及北甯各路幹綫，又復相繼完成，所有各種輔助貿易之機關，亦如雨後春筍，至此滿洲貿易，乃突飛猛晉，計自一九〇六年至一九三〇年爲止，貿易總額共增加二十五倍

東三省貿易之分析觀

之多，其中大連因南滿鐵道之關係發展極速，開埠不久，即取牛莊地位而代之，他如安東自安奉線及鴨綠江橋完成以後，貿易額漸次增加，與大連同爲東三省之對外貿易二大門戶，尤爲對日貿易之一中心，滿洲里，綏芬河，則側重于對俄貿易，龍井村，琿春則側重于對外貿易，近年莫不有蒸蒸日上之勢，茲將滿洲各埠開放時期，列表于次：

港名	省名	名條	約	開放年月
牛莊	遼甯	咸豐八年中英續約		咸豐十年
安東	遼甯	光緒廿九年中美繼議通商行船條約		光緒卅三年三月
大連	全上	光緒三十三年		光緒卅三年七月
大東溝	全上	光緒廿九年中日通商行船條約		光緒卅三年十月
滿洲里	黑龍江	光緒卅一年中日新訂東三省條約		光緒卅三年二月

一

愛、瑯 全 上 全 宜統元年七月
 三 姓 吉 林 光緒卅一年中日新訂 宜統元年七月
 東三省條約
 哈爾濱 全 上 全 上 全 上
 光緒卅一年中日議和
 綏芬河 全 上 光緒卅一年中日東三
 瑯 春 全 上 省條約
 龍井村 全 上 宜統元年圖們江中韓
 界務條約
 拉哈 吉 林 自 開 宜統元年七月
 文 蘇 文

上列各關之設立，幾無一非受外人之強迫而開者，海關權利，雖已因南京條約而喪失，然各關每年稅收，仍屬我國，海關行政，並未完全喪失，至二十年九一八東北事件爆發以後，我國東北各關殆完全為日人所侵奪，茲將一年以來，我國東北各關喪失之經過，分述于次：

龍井村 民國二十一年六月廿九日，突有海關監督偕同日本顧問宮本及日本軍官井上到延吉，宣稱該日顧問已受任該關稅務司之職，龍井村最後隨解稅款之日，為本年六月廿二日。

安東 安東稅務司所受第一次干涉表示，係於三月初由日領事以私人資格勸告稅務司請將海關移歸偽國管轄，未幾，即有日顧問之委派，各顧問至六月中旬下旬，即開始積極行動，

二

安東關最後解款，於本年四月十九日匯出。

牛莊 日顧問先於三月要求中國銀行將積存關稅及今後稅款解交東三省官銀號，該行終被屈服，六月廿七日，日人以武力奪取海關行政權，并由地方當道委前副稅務司為偽國稅務司，該關最後一批解款，於本年四月十六日匯出。

哈爾濱 偽國在三月終即將中國銀行內所存關款提去，及至六月廿六日乃正式奪占海關，該關最後解款之日，為本年三月廿八日。

大連 大連設立海關，係根據於一九〇七年與日本訂立之大連設關協定，該地既在租借地之內，初意不致受偽國之干涉，在六月七日以前，隔三四日亦有匯解，熟知至中旬以後，匯解停止，總稅務司乃將該關稅務司職本免職，但偽國自福本免職以後，即自行組織大連海關，由福本率領各關員服務，現已開始非法征收稅款矣。

二 東三省歷年貿易之發展

東三省貿易，發展極速，一八六八年滿洲對外貿易，總值不過八十餘萬兩，一九〇六年出入口合計增至二千八百八十九萬兩，至一九〇七年，滿洲里，安東，大連，大東溝，四處海關成立，一