



历史概况  
 国土资源  
 人口与民族  
 华夏大地  
 中华文化

# 中国



国体与政体  
 中国与世界  
 国民经济  
 环境保护  
 教育科技  
 社会生活  
 共和国记忆65年



外文出版社  
 FOREIGN LANGUAGES PRESS

1992  
96

【 国家出版基金项目 】

“十二五”国家重点出版物出版规划项目

# 中 国



外文出版社  
FOREIGN LANGUAGES PRESS

## 图书在版编目 (CIP)数据

中国 / 外文出版社编著. -- 北京: 外文出版社, 2013

ISBN 978-7-119-04582-5

I. ①中… II. ①外… III. ①中国-概况 IV. ①K92

中国版本图书馆 CIP 数据核字 (2013) 第 044874 号

策 划: 周明伟

执行主编: 徐 步 徐明强 解 琛

中文审定: 萧师铃

总 设 计: 李 萌

设 计 师: 王文娜

责任编辑: 王际洲 文 芳 赵丹丽 蔡莉莉

文字编辑: 王际洲 蔡莉莉 王 洋 文 芳 赵丹丽 王 磊 王振红

图片编辑: 吴 亮 唐少文 王丽雁

图表编辑: 王振红 赵丹丽

图片来源: 新华社 中国新闻社 中国国家博物馆 人民画报社 视觉中国 东方IC

全景视觉 汉华易美

方东风 王汝春 兰建琼 刘世昭 孙树明 杜泽泉 李 涓 李晓钢 李晓英 李有祥

沈 影 张书奇 陈 胜 陈顺国 陈卫东 陈显耀 周剑生 胡兆明 茹遂初 晋守贤

唐少文 郭晓勇 黄 辉 黄君毅 屠国啸 董 宁 虞向军 (以姓氏笔画为序)

数据来源: 国家统计局 国务院新闻办 新华社 中国网 中国发展门户网

装帧设计: 北京大盟文化艺术有限公司

地图制作: 北京好山河文化发展有限公司

审 图 号: GS (2014) 2014号

印刷监制: 冯 浩

(虽经多方查找, 本书个别图片仍未能找到出处。请图片作者尽快与我社联系, 敬请谅解并致谢。)

## 中 国

出 品 人: 徐 步

出版发行: 外文出版社有限责任公司

地 址: 北京市西城区百万庄大街24号 邮政编码: 100037

网 址: <http://www.flp.com.cn> 电子邮箱: [flp@cipg.org.cn](mailto:flp@cipg.org.cn)

电 话: 008610-68320579 (总编室) 008610-68327750 (版权部)

008610-68995852 (发行部) 008610-68995962 (编辑部)

印 刷: 鸿博昊天科技有限公司

经 销: 新华书店 / 外文书店

开 本: 787mm×1092mm 1/16 印 张: 16.5 字 数: 180千

版 次: 2014年 第 1 版第 1 次印刷

书 号: ISBN 978-7-119-04582-5

定 价: 88.00元



习近平

全面深化改革的总目标是完善和发展中国特色社会主义制度，推进国家治理体系和治理能力现代化。必须更加注重改革的系统性、整体性、协同性，加快发展社会主义市场经济、民主政治、先进文化、和谐社会、生态文明，让一切劳动、知识、技术、管理、资本的活力竞相迸发，让一切创造社会财富的源泉充分涌流，让发展成果更多更公平惠及全体人民。

——摘自中共中央总书记习近平  
在中国共产党第十八届中央委员会第三次全体会议上的报告

## 前 言

美丽的中国，一个有着5000多年历史和灿烂文明的国家。

30多年前，全方位改革开放的中国开始为世界所熟知。2013年，在新的历史起点上全面深化改革，让这个努力实现“中国梦”的国度更为国际社会所期待。

世人赞美中国的悠久历史、灿烂文化，也惊诧这个国家迅猛的发展。政治民主，经济腾飞，社会进步，民生改善，文化多元，世界开始从新的视角观察这个自强不息的文明古国，这个在现代化道路上不断进步、具有中国特色的社会主义国家，这个越来越多地参与国际事务、为世界和平与发展做出更多贡献的负责任的大国。

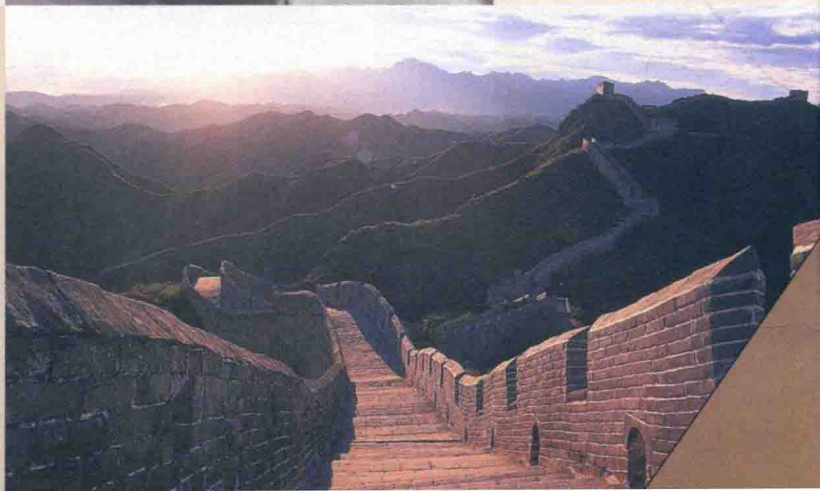
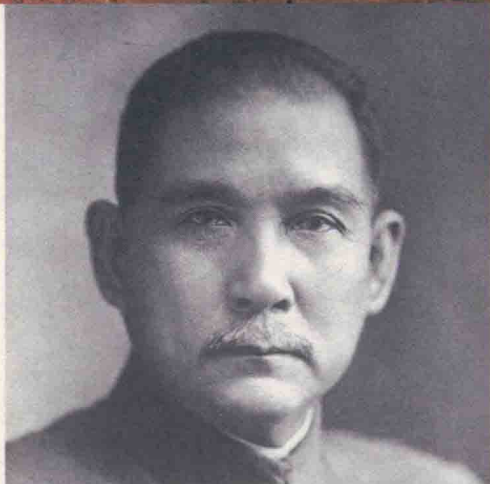
《中国》，一本速读中共十八大后中国基本国情的视觉图书，向世界讲述着在960万平方公里国土上已经发生、正在发生和即将发生的故事。本书用地图、图表、图形、图片和文字，展现中国从古至今的发展历程，为读者搭建一个“美丽中国”的信息平台，提供实用的国情指南。

2014年，进入改革新时代的中国迎来了65周年华诞。怀揣着改革的新期待和生活的新希望，中华民族伟大复兴的梦想，从这里延伸。



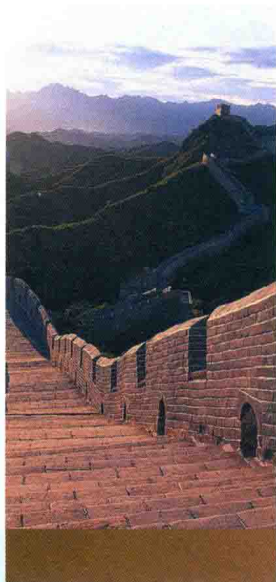
中国的地理位置







# 目 录



## 历史概况

- 02 远古文明
- 06 历史轨迹



## 国土资源

- 10 海陆疆域
- 12 地形地貌
- 14 水资源
- 16 气候
- 17 土地
- 22 矿产资源
- 24 动物和植物



## 人口与民族

- 28 人口大国
- 32 多民族国家



## 华夏大地

- 36 行政区划
- 40 各地巡览



## 中华文化

- 110 舞动的汉字
- 112 文学的演进
- 116 青铜风尚
- 118 传统中国画
- 119 佛像艺术
- 120 曲 艺
- 121 戏 剧
- 122 音 乐
- 123 舞 蹈
- 126 民间艺术
- 128 餐饮文化
- 129 茶文化



## 国体与政体

- 134 法律体系
- 134 宪 法
- 135 政治制度
- 137 国家机构
- 140 人民政协
- 140 政党与社会团体



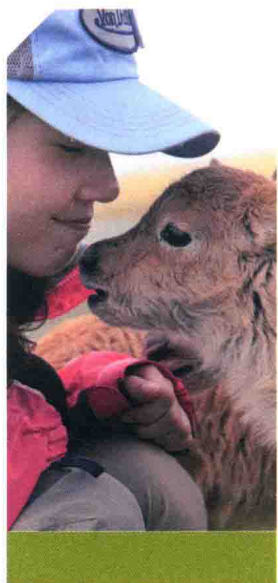
## 中国与世界

- 146 外交政策
- 146 增进睦邻友好
- 147 加强同发展中国家的合作
- 148 加强同主要大国的合作
- 151 积极参与多边事务



## 国民经济

- 156 经济发展
- 157 体制与结构
- 159 对外开放
- 163 区域协调发展
- 164 农业
- 168 工业
- 174 服务业



## 环境保护

- 190 自然生态
- 192 污染防治
- 194 环保新道路



## 教育科技

- 198 教育水平
- 203 科技发展



## 社会生活

- 210 社会保障
- 216 体育运动
- 220 多种宗教并存
- 222 节日的祝福
- 224 大众传媒



## 共和国记忆 65 年





# 历史概况

从远古的大禹治水到四大发明，从嫦娥奔月的传说到“天神”对接，在历史的长河中，中国人创造了灿烂的东方文明，虽历经战火洗礼，却未曾断裂，并不断发展延续至今。

## 远古文明



### 半坡遗址

位于陕西省西安市东郊灞桥区浐河东岸，是黄河流域一处典型的原始社会母系氏族公社村落遗址，属新石器时代仰韶文化，距今6000年左右。遗址面积约5万平方米，已发掘出45座房屋、200多个窖穴、6座陶窑遗址、250座墓葬，出土生产工具和生活用品约万件，还有粟、菜籽遗存。这是中国首次大规模发掘的一处新石器时代村落遗址。



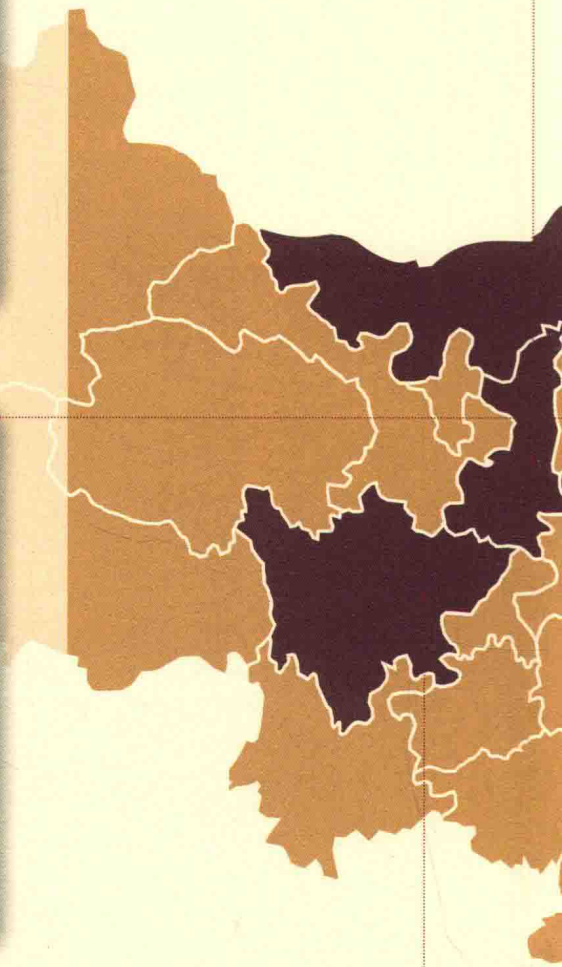
### 仰韶村遗址

位于河南省渑池县，是公元前5000年至公元前4000年的文化遗存。1921年，瑞典人安特生在渑池县城北9公里处的仰韶村首次发现这个遗址，并使之成为中国现代考古学诞生的起点。由于以彩绘陶器为特征的文化现象首先在仰韶村发现，故命名为“仰韶文化”，且闻名中外。中国已发现上千处仰韶文化遗址。



### 三星堆遗址

三星堆遗址位于四川广汉南兴镇，是迄今中国西南地区发现范围最大、延续时间最长、文化内涵最丰富的古城、古国、古蜀文化遗址，面积约12平方公里，前后历时约2000年。出土文物中的青铜立人像、戴金面罩的人头像等青铜器均为传世珍品。该遗址被称为20世纪人类最伟大的考古发现之一。



### 红山遗址

距今约6000年，主要分布在辽宁西部一带。是燕山以北、大凌河与西辽河上游活动的部落集团创造的农业文化，为中国北方新石器时代重要遗存。因最早发现于内蒙古自治区赤峰市郊的红山而得名。



### 大汶口遗址

距今6400年，位于山东省泰安市大汶口镇，是大汶口文化的发源地和命名地，大量墓葬、房址等遗存及陶、石、玉、骨、牙器等不同质料的生产、生活用品的发掘，记录了大汶口文化发展的全过程。属新石器时代晚期遗址。



### 河姆渡遗址

位于浙江余姚河姆渡村，文化遗存自公元前5000年至3300年，面积约4万平方米。出土生产工具、生活器具、艺术品6700余件，发现了丰富的水稻栽培、大面积木结构建筑等遗迹及动物遗骸。是中国目前发现的最早的新石器时代文化遗址之一。



### 良渚遗址

位于浙江余杭良渚镇，属公元前5300年至4200年的新石器时代文化遗址。良渚文化玉器数量之众多、品种之丰富、雕琢之精美，达到了中国史前文化的高峰。



# 中国历史简表

朝 代		起讫年代	
夏		约前 2070 - 前 1600 年	
商		前 1600 - 前 1046 年	
周 前 1046 - 前 256 年	西 周	前 1046 - 前 771 年	
	东 周	前 770 - 前 256 年	
秦		前 221 - 前 206 年	
汉 前 206 - 公元 220 年	西汉(包括王莽和更始帝)	前 206 - 公元 25 年	
	东 汉	公元 25 - 220 年	
三 国 公元 220 - 280 年	魏	公元 220 - 265 年	
	蜀 汉	公元 221 - 263 年	
	吴	公元 222 - 280 年	
晋 公元 265 - 420 年	西 晋	公元 265 - 317 年	
	东 晋	公元 317 - 420 年	
南北朝 公元 420 - 589 年	南 朝 公元 420 - 589 年	宋	公元 420 - 479 年
		齐	公元 479 - 502 年
		梁	公元 502 - 557 年
		陈	公元 557 - 589 年



朝 代		起讫年代	
	北 朝 公元 386-581 年	北 魏	公元 386 - 534 年
		东 魏	公元 534 - 550 年
		北 齐	公元 550 - 577 年
		西 魏	公元 535 - 556 年
		北 周	公元 557 - 581 年
隋		公元 581 - 618 年	
唐		公元 618 - 907 年	
五 代 公元 907-960 年	后 梁	公元 907 - 923 年	
	后 唐	公元 923 - 936 年	
	后 晋	公元 936 - 947 年	
	后 汉	公元 947 - 950 年	
	后 周	公元 951 - 960 年	
宋 公元 960-1279 年	北 宋	公元 960 - 1127 年	
	南 宋	公元 1127 - 1279 年	
辽		公元 907 - 1125 年	
金		公元 1115 - 1234 年	
元		公元 1206 - 1368 年	
明		公元 1368 - 1644 年	
清		公元 1616 - 1911 年	
中华民国		公元 1912 - 1949 年	

中华人民共和国 1949 年 10 月 1 日成立