

# 南昌县志

NANCHANGXIANZHI

南昌县志编纂委员会编

NANCHANGXIANZHIBIAN

ZHUANWEIYUANHUIBIAN

南海出版公司

# 南昌县志

南昌县志编纂委员会编

海南南海出版公司

1990·海口

## 南昌县志

---

作 者：南昌县志编纂委员会办公室

---

特约编辑 吴竹天 王 川

装帧设计 亚 平

---

南海出版公司出版发行

二七〇研究所制印厂印刷

---

787×1092毫米16开本47.125印张1147千字

1990年10月第1版 1990年10月第1次印刷

印数：1—2000册

---

ISBN 7—80570—031—1/K·5

---

定价：36 元

---



# 南昌县志

南昌县志编纂委员会编

海南南海出版公司

1990·海口

莲塘一角



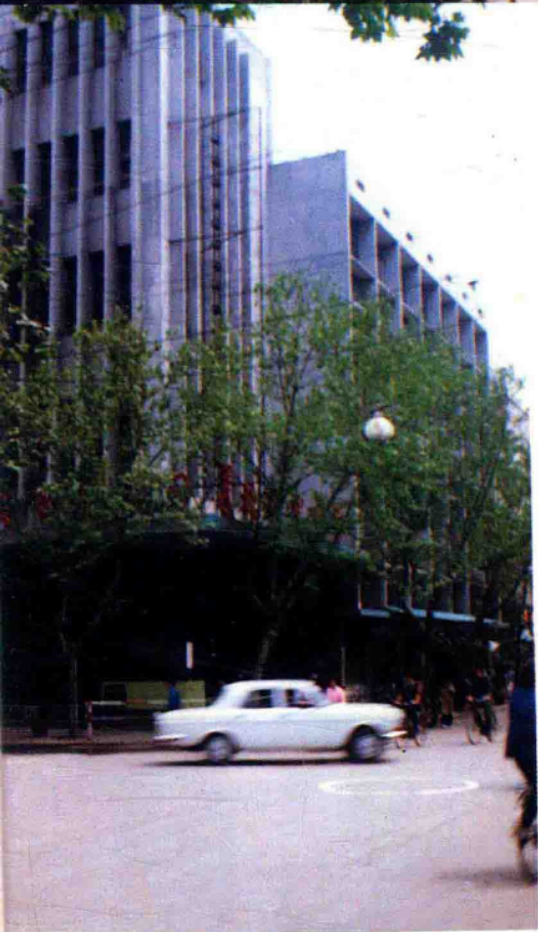
莲塘公园



县人民医院



中共南昌县委  
南昌县人大常委会  
南昌县政协  
南昌县人民



莲塘百货大楼

广播电视大楼



赣抚平原水利工程

岗前渡槽



红旗大泵站



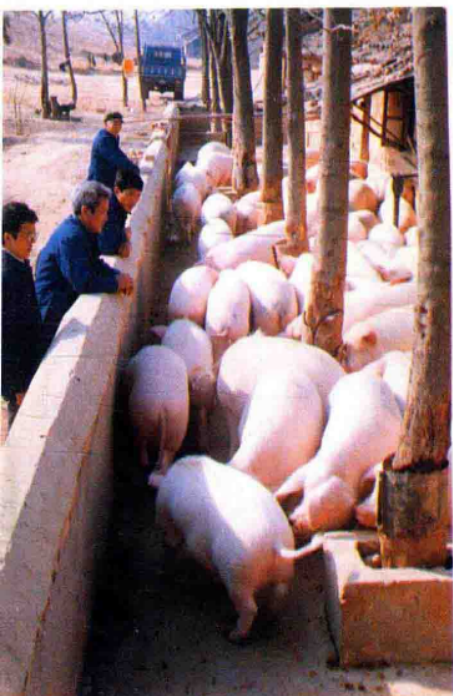
10千伏塘南变电站

红旗联圩  
红湖堤段护坡

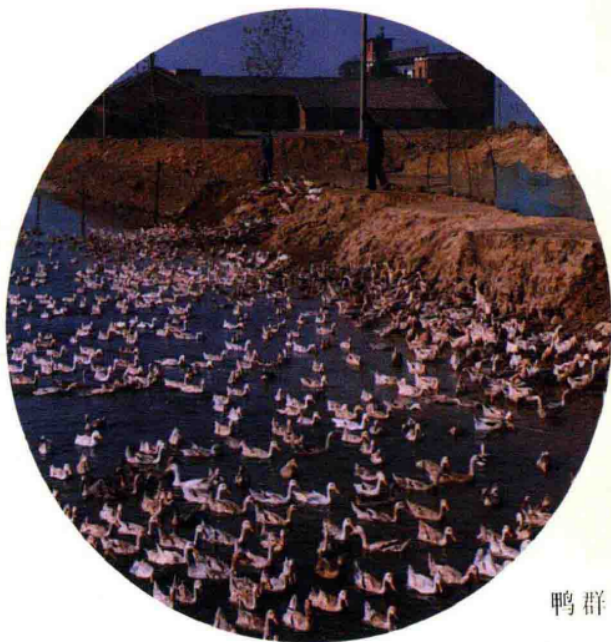




插秧



猪场



鸭群



交售爱国粮

莲塘一角



莲塘公园



县人民医院





烈士纪念塔

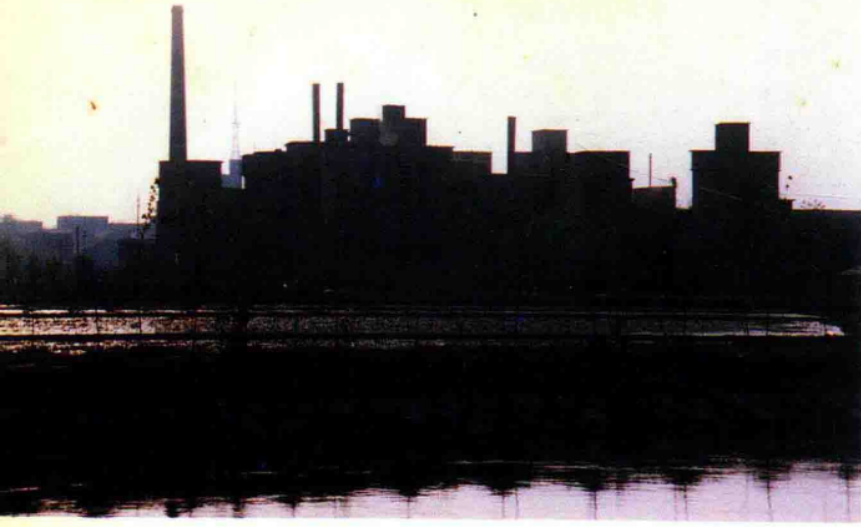


县文化馆

县工人文化宫



县水泥厂



向塘化纤厂



丁坊酒



双环蜂业公司

南昌民航机场



黄平 摄

南井公路

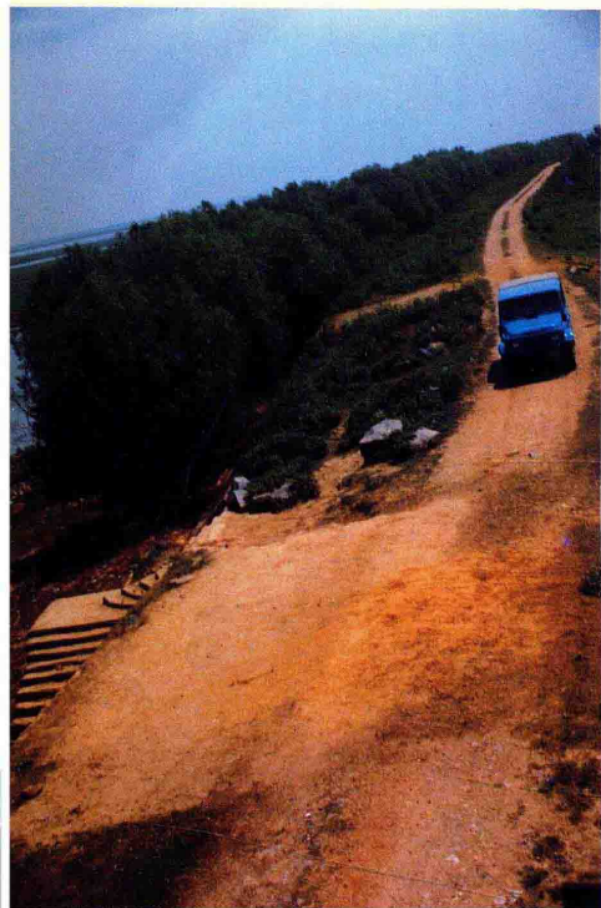
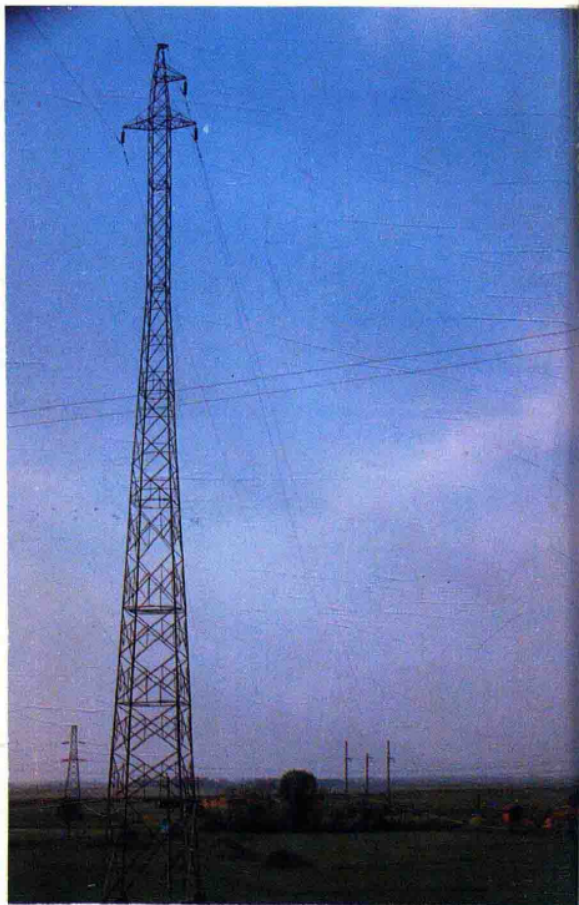


黄平 摄

三江大桥



跨越赣江南支向蒋巷输电的铁塔



蒋巷联圩黄湖堤段防护林

鄱湖珍禽



周勇摄

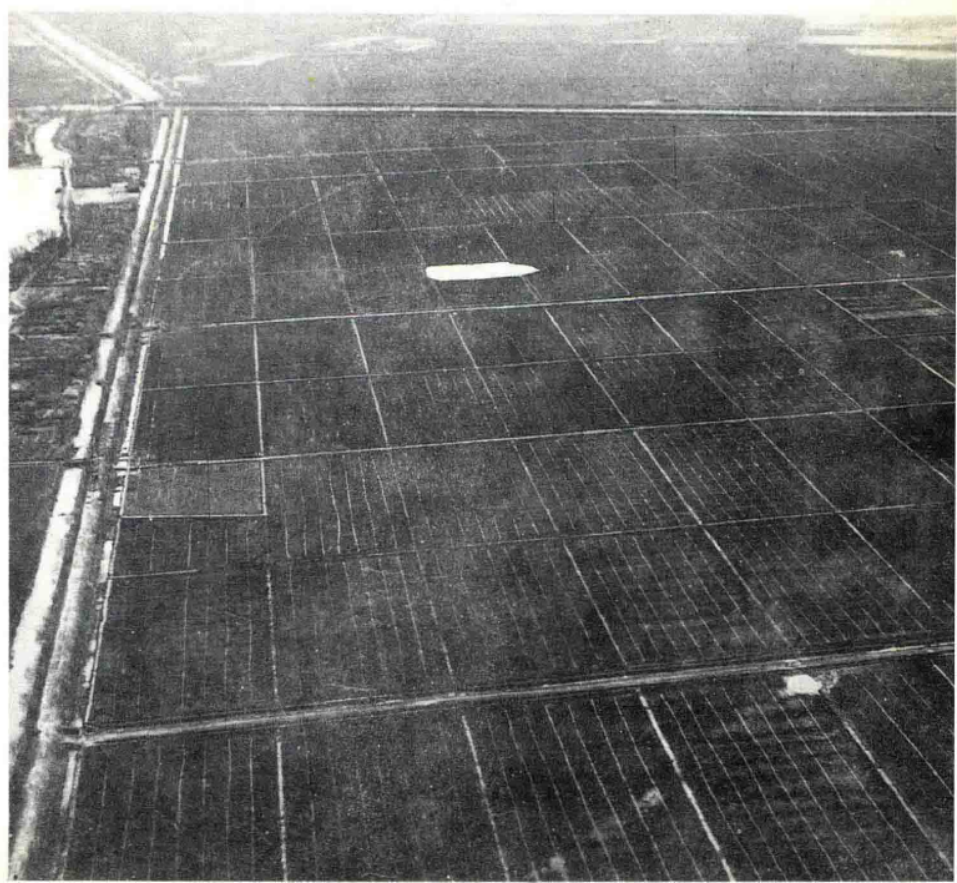


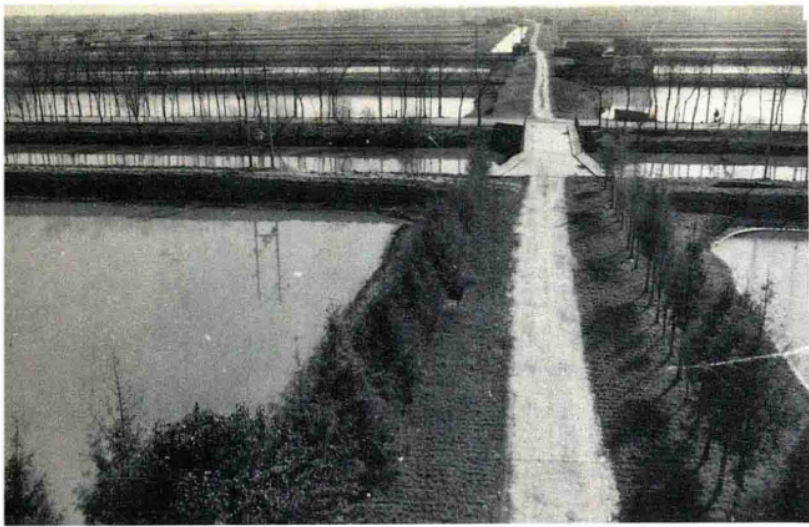
三江棉花丰收



滨湖油菜丰收

南新园田鸟瞰



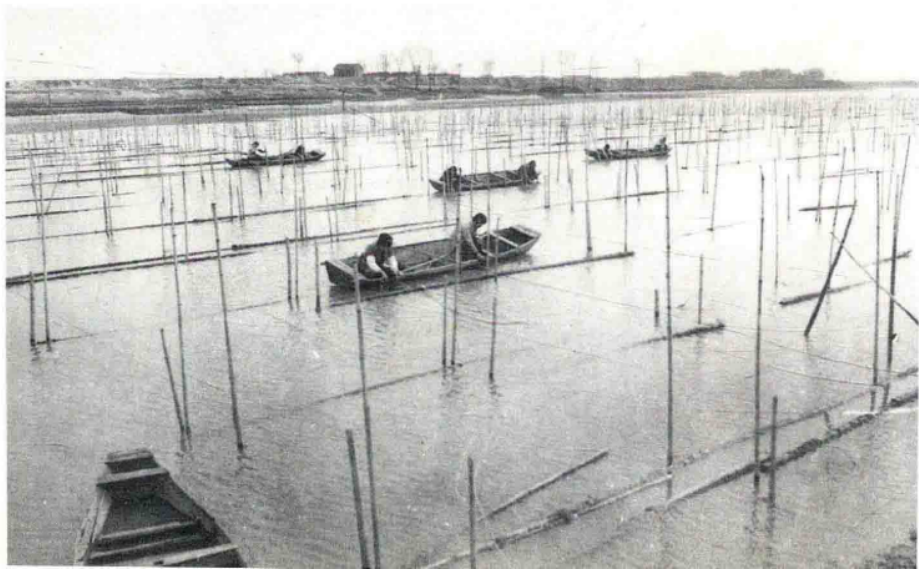


精养鱼池



鲜鱼起水

养珍珠





## 序

人逢盛世，才情尽展；国逢盛世，百业兴旺。新《南昌县志》，便是在这令人振奋的大好形势下着手编纂，直至正式付印出版的。

无论是作为本县现任县长，还是作为县志编纂委员会新一任主任，或者仅仅作为本籍一名普通公民，我都禁不住要为它的诞生而衷心祝贺。

据已知资料，在此之前，《南昌县志》共有六修，而且都是在清代：乾隆十五年(1750)二月至次年十一月，为一修；乾隆五十七年至五十九年，为二修；道光四年(1826)春至六年十二月，为三修；道光二十八年二月至二十九年十一月，为四修；同治九年(1870)春至五月，为五修；光绪三十三年(1907)至宣统三年(1911)——后经增补，至民国8年(1919)才出版，为六修。从六修本成书之年1911年算起，至本修下限之年1985年止，过去了整整74年，才又有了我们这部新编的《南昌县志》。

1960年，中共江西省委曾经作出规划，要求各地编写地方志，由于种种原因未能付诸实行。此次修志，本县起步较晚：始于罗来塘县长任期内的1983年年底。这之前，罗来塘县长曾亲自带队前往起步较早的兄弟县学习。回来后，又亲自兼任县志编纂委员会主任，领导开展新县志的资料征集工作。至1984年，县人民政府换届，潘其兰县长继任县志编纂委员会主任。同年10月，才实际借调与聘用共10余名专职人员，由县志编纂委员会副主任罗林根(县人大常委会副主任)、雷良诚(县政协副主席)实际负责组织发动全面开展征集资料的工作。编纂工作则由县志编纂委员会办公室主任、县志主编吴伟华实际负责主持。至今已6年，包括交叉重复部分在内，先后摘抄文字资料和记录口碑资料共约1600万字。接着编纂出初稿，约80余万字。然后又集体讨论研究，调整篇目骨架，逐篇逐章逐节修改补充或重写，数易其稿，编成送审稿。又经省、市、县、乡(局)各级有关部门和专家认真审核，提出意见，最后才改定付印稿。其中甘苦，不言而喻。