

上海戏剧学院  
SHANGHAI THEATRE ACADEMY

特色专业建设教材

# 西方舞台设计史

## ——从古希腊到十九世纪

郑国良 著

THE HISTORY  
OF WESTERN STAGE  
DESIGN

上海人民美術出版社

中国高等院校舞台设计专业系列教材

# 西方舞台设计史

——从古希腊到十九世纪

郑国良 著

上海人民美术出版社

---

## 图书在版编目 (CIP) 数据

西方舞台设计史——从古希腊到十九世纪 / 郑国良著.  
—上海: 上海人民美术出版社, 2016.4  
中国高等院校舞台设计专业系列教材  
ISBN 978-7-5322-9824-2

I. ①西… II. ①郑… III. ①舞台设计—历史—西方国家—高等学校—教材 IV. ①J813-091

中国版本图书馆CIP数据核字 (2016) 第047174号

---

## 西方舞台设计史

——从古希腊到十九世纪

著 者: 郑国良

责任编辑: 陈 铨

封面设计: 金 辰

版式设计: 婧萱书坊

技术编辑: 朱跃良

出版发行: 上海人民美术出版社

(上海长乐路 672 弄 33 号)

邮编: 200040 电话: 021-54044520

网 址: [www.shrmms.com](http://www.shrmms.com)

印 刷: 上海海红印刷有限公司

开 本: 787×1092 1/16 14.5 印张

版 次: 2016 年 4 月第 1 版

印 次: 2016 年 4 月第 1 次

印 数: 0001-3300

书 号: ISBN 978-7-5322-9824-2

定 价: 52.00 元

## 第一章 古希腊 / 001

- 一、戏剧黄金时代 / 001
- 二、剧场建筑 / 002
- 三、剧情环境 / 013
- 四、剧场设备 / 013
- 五、人物造型 / 015

## 第二章 古罗马 / 024

- 一、对古希腊的继承 / 024
- 二、剧场建筑 / 024
- 三、布景上的革新 / 032
- 四、人物造型 / 033

## 第三章 中世纪 / 038

- 一、弥撒中萌芽的戏剧 / 038
- 二、演出场所和布景 / 040
- 三、图解文本的特技效果 / 047
- 四、戏装 / 049
- 五、其他演出的造型艺术 / 051

## 第四章 文艺复兴时期 / 059

- 第一节 意大利 / 059
  - 一、初期的舞台布景 / 059
  - 二、透视布景 / 062
  - 三、塞里奥的贡献 / 063
  - 四、镜框台口 / 066
  - 五、换景技术 / 067
  - 六、特技和照明 / 071

七、剧场建筑 / 074

八、假面喜剧 / 077

### 第二节 英国 / 081

- 一、文艺复兴初期的演出 / 081
- 二、剧场建筑 / 084
- 三、自由的舞台时空 / 087
- 四、舞台服装 / 090

### 第三节 法国和西班牙 / 091

- 一、布尔岗戏院的布景 / 091
- 二、法国宫廷演出 / 094
- 三、西班牙的剧场和布景 / 096

## 第五章 17世纪 / 099

### 第一节 意大利 / 099

- 一、剧场建筑 / 099
- 二、侧幕体系布景 / 101
- 三、布景魔术师托列利 / 105

### 第二节 法国 / 107

- 一、古典戏剧对法国的影响 / 107
- 二、古典主义戏剧的布景和服装 / 107
- 三、机关布景 / 113

### 第三节 英国和德国 / 117

- 一、宫廷假面舞的布景 / 117
- 二、剧场建筑 / 122
- 三、德国的演出造型艺术 / 125

## 第六章 18世纪 / 129

- 一、比比艾纳布景世家 / 129

二、其他著名布景设计师 / 137

三、值班布景 / 146

四、布景风格的变化 / 148

五、特洛宁荷姆剧场的布景 / 151

六、剧场建筑 / 154

## 第七章 19世纪（上） / 162

- 一、浪漫主义思潮 / 162
- 二、历史准确性 / 166
- 三、箱式布景 / 176

## 第八章 19世纪（下） / 179

- 一、现实主义的兴起 / 179
- 二、梅宁根公爵对舞美的贡献 / 183
- 三、欧文剧团成就 / 190
- 四、安图昂和自然主义 / 193
- 五、莫斯科艺术剧院 / 199

## 第九章 19世纪剧场 / 205

- 一、剧场建筑的变化 / 205
- 二、著名剧场 / 209
- 三、拜罗兹节庆剧院 / 215
- 四、舞台技术 / 216
- 五、机械舞台 / 220
- 六、舞台灯光 / 223

## 参考书目

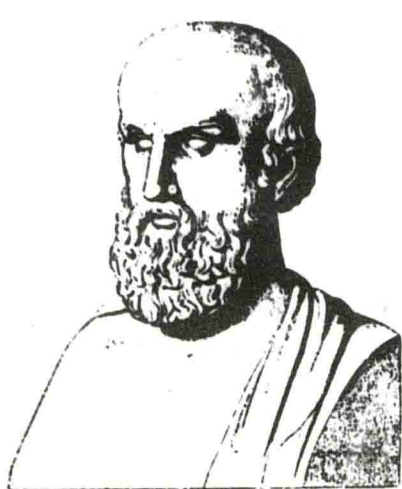
## 一、戏剧黄金时代

古希腊文明在世界历史上占有极其重要的地位，并对全世界各民族产生了巨大影响。古希腊灿烂的文化孕育出了众多的伟人，留下了丰富的遗产，戏剧艺术是其中一颗耀眼的明珠。虽然古埃及早在公元前3000年左右就可能已出现戏剧形式，但从留存下来的少量资料尚不足以证实。有关剧场的可靠资料，以及世界上最早最伟大的剧作均来自古希腊。

古希腊戏剧在公元前6世纪已经形成，诞生后存在近千年，其中公元前5世纪是古希腊戏剧的黄金时代，称希腊古典时期，光悲剧剧作就有1000多部，可以想象当年戏剧演出的盛况，现存希腊悲

剧全是这一时期的作品。此时的戏剧都在祭祀酒神狄奥尼索斯(Dionysus)的节庆上演出，出现了三大悲剧家埃斯库罗斯(Atschylus)、索福克勒斯(Sophocles)、欧里庇得斯(Euripides)，喜剧家阿里斯托芬(Aristophanes)，以及后来的喜剧家米南德(Menander)，还有伟大的思想家、哲学家亚里士多德(Aristotle)，他的《诗学》是一本有关古希腊戏剧的最珍贵的历史文献。

古希腊人对酒神情有独钟，酒神节成了规模最大的全民性宗教活动，人们载歌载舞，在湛蓝的天空下，在明媚的阳光里尽情欢乐，颂扬酒神，戏剧表演是其中的一部分。



1-1



1-2

1-1  
埃斯库罗斯(公元前525—前456)，古希腊悲剧创始人，被称为“悲剧之父”，创作了79部悲剧，传世仅7部，代表作为《被缚的普罗米修斯》、《俄狄斯忒亚》。他将演员增至二人，使戏剧要素“冲突”出现在舞台上。

1-2  
索福克勒斯(公元前498—前408)，被誉为古希腊最伟大的戏剧家，作品多达120部，留存下的仅有7部，其中《俄狄斯忒亚》被公认为是最佳古希腊悲剧。他在悲剧中引入了第三名演员，使剧中有第三方来加强或调和戏剧冲突，剧情更为复杂。



1-3



1-4

## 1-3

欧里庇得斯（公元前480—前406），是一位学者和思想家。大约写了90多部剧作，保存下来18部，《美狄亚》是其中最具代表性的作品。

## 1-4

亚里士多德（公元前384—前322），思想家、哲学家。他写的《诗学》一书着重讨论了悲剧，是目前留存下来的有关古希腊戏剧的最珍贵的历史文献。

## 1-5

米南德（公元前342—前292），希腊善化时期的喜剧作家，写过100多部作品，只留下几部残缺不全的剧本，较完整的一部是《恨世者》。



1-5

戏剧演出由演员和歌队组成，希腊戏剧中讲话的演员不超过3名，歌队达50名，因此歌队的地位十分重要，没有歌队就构不成古希腊戏剧。

古希腊悲剧把民间歌舞、史诗、抒情诗结合在一起，形成一种独特的演出体系。演出开始是介绍剧情的“开场”；接着是歌队的“进场歌”；然后以剧中人物对话为主的三场戏（最多有七场）与三支“合唱歌”交织进行，展开矛盾形成演出主体，中间插入“抒情歌”或“哀歌”，调节气氛；最后矛盾解决，全剧以“退场”结束，剧中人物和歌队相继离场，整个演出类似于音乐歌舞剧。这种规模巨大的露天演出形成了独特的古希腊剧场。

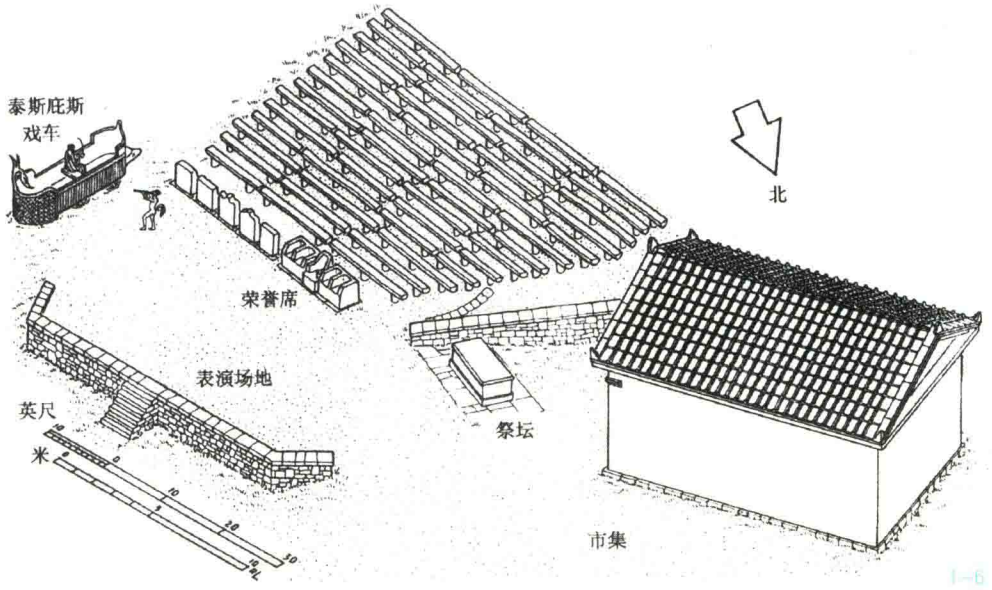
## 二、剧场建筑

在古希腊版图的领域内，至今仍散落着许多希腊剧场的遗迹，依稀可辨出当年戏剧演出的辉煌。

目前发掘出来最早的古希腊永久性剧场是位于阿提卡的索里戈剧场（Thorikos），约建于公元前525年，曾经过两次扩建。

最初是在山脚下填土整平一块矩形场地作表演区，山坡上配置长条木板凳成观众席，形成最原始的观演两区域。

到公元前5世纪，观众席由石凳取代，座席两翼向前环抱，扩大了观众区。

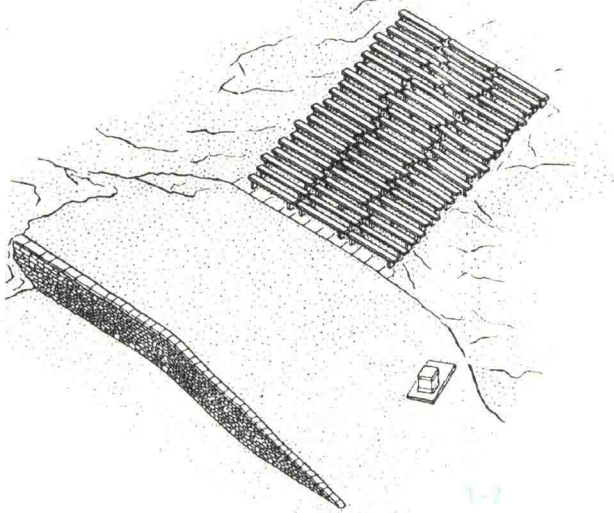


1-6

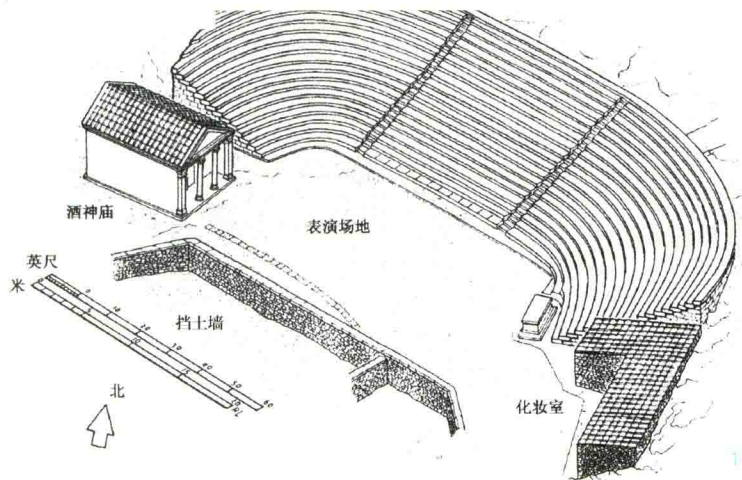
1-6 古希腊伊卡拉酒神祭坛秀的表演场所。最初的古希腊戏剧演出多在酒神庙前的空地上进行。

1-7 古希腊索里戈剧场，约建于公元前525年，为目前发掘出来最早的古希腊永久性剧场。在山脚下填土整平一块矩形场地作表演区，山坡上配置长条木板凳成观众席，形成最原始的观演两区域。

1-8 古希腊索里戈剧场，于公元前5世纪扩建，观众席的木板凳由石凳取代，座席两翼向前环抱，扩大了观众区，形成古希腊露天碗状剧场的雏形。



1-7



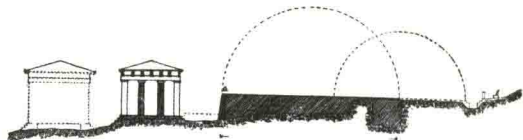
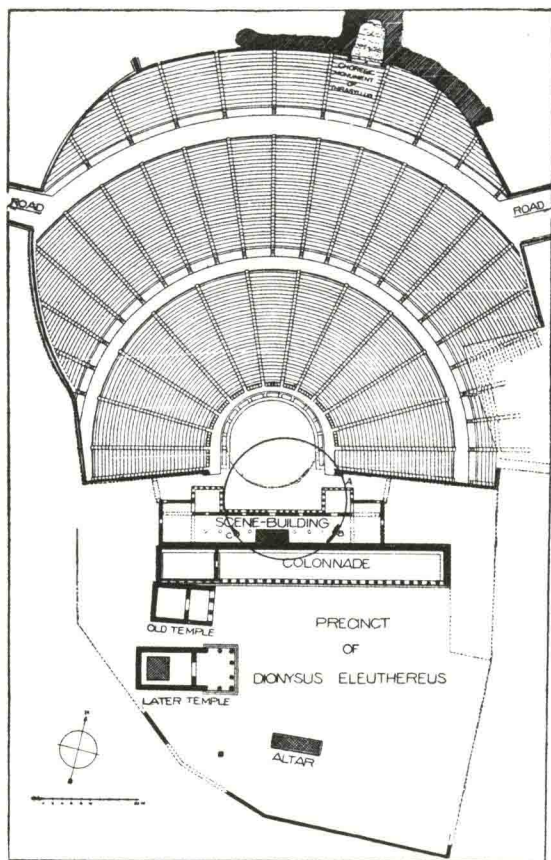
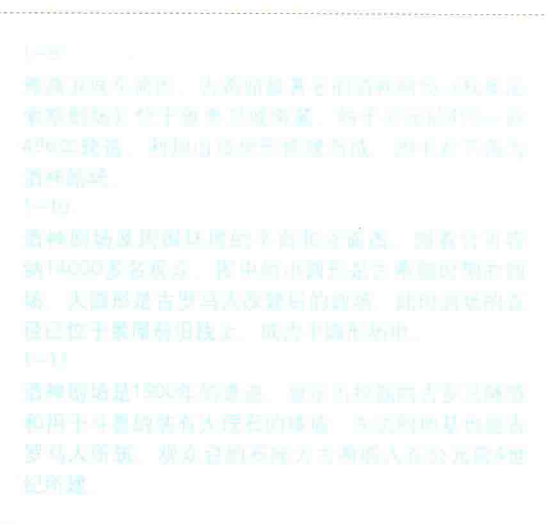
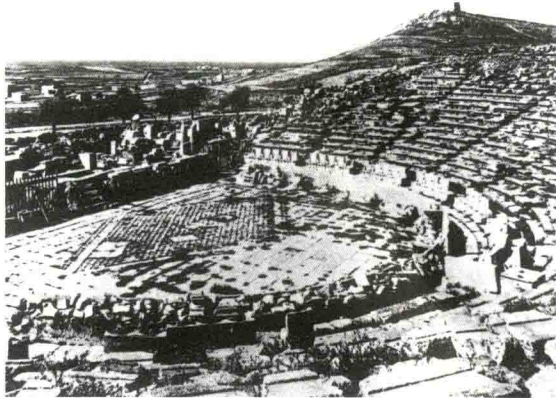
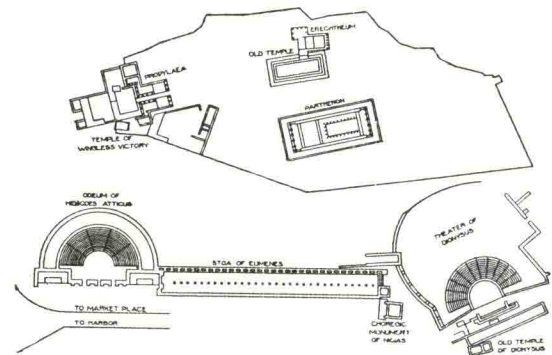
1-8

最前面一排座席的中间部分的长条石凳上刻出座位的宽度作为荣誉席，是主祭司和长者的专座。在表演场地的一侧建了一座酒神庙，庙与观众席之间是歌队入场通道。庙对面，表演场地的另一端建了一座祭坛，祭坛后面紧靠山坡建了两间小房子，作为化妆室。

到公元前4世纪，将原有的观众席向后延伸，扩大容量，延伸部分已无法利用不规则的自然地貌，则用石材筑墙填土修建看台。

著名的酒神剧场（狄奥尼索斯剧场）位于雅典卫城南麓，约于公元前499—前496年建造，利用山坡地形修建成一座大型永久性石结构剧场。

由于酒神剧场经历过无数次改建，现存遗址中圆台也被古罗马人改建过，因此最初是什么模样已难以考证，后人根据各种资料作了假想复原。现存的石筑圆看台保留了公元前4世纪后半叶时的形状，可容纳14000多名观众。现存的古希腊悲剧均在这里上演。





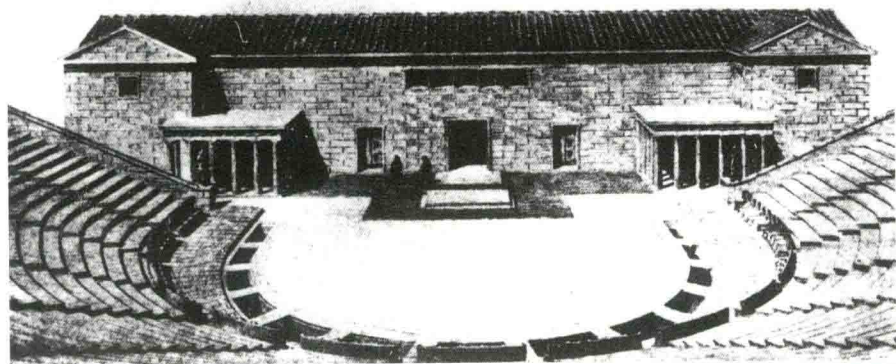


图 1-12

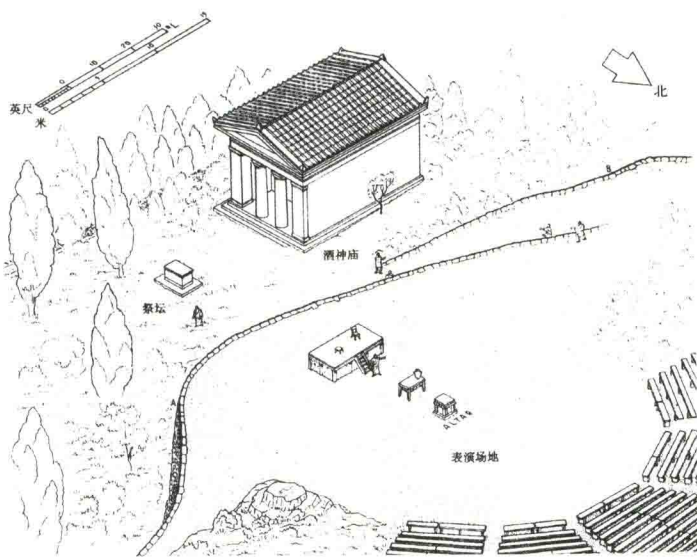


图 1-13

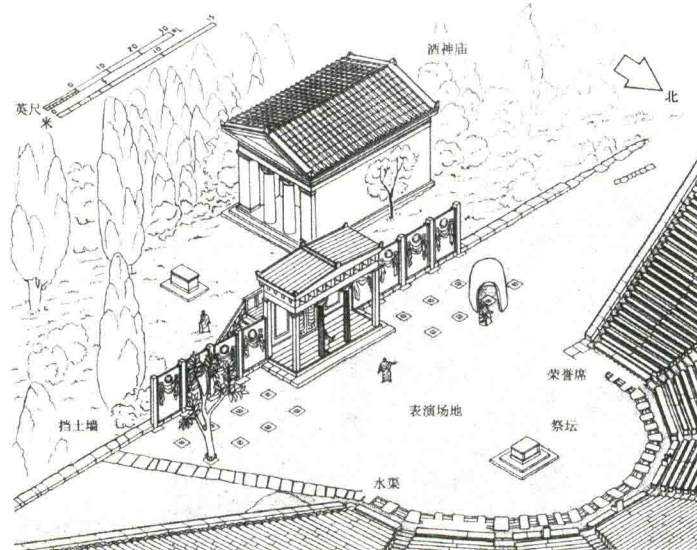


图 1-14

### 1-12

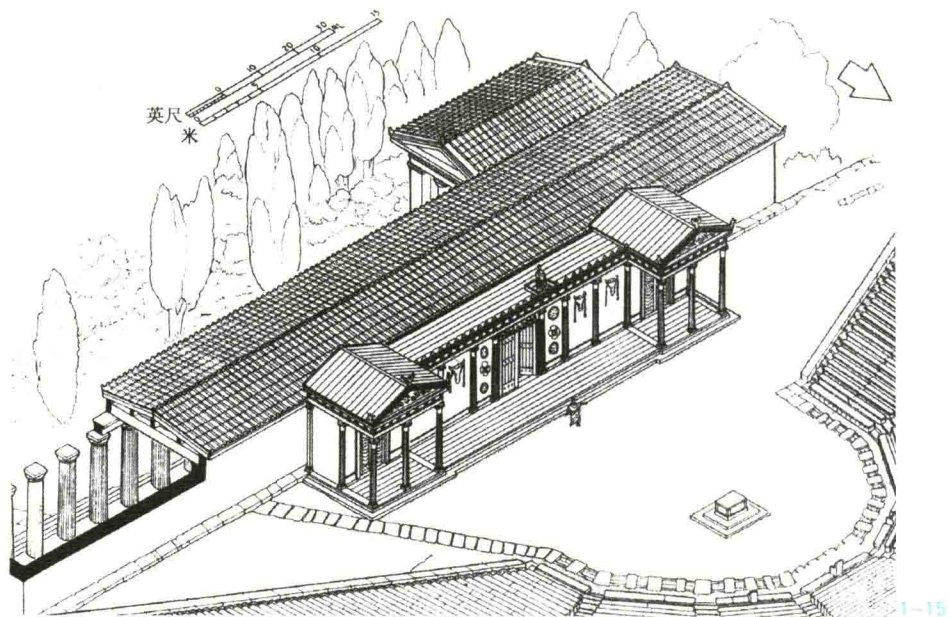
公元前4世纪的酒神剧场。该剧场由于经历过无数次改造，原屋也已荡然无存，最初是什么样已难以考证。这是August Fickenshms根据各种资料绘制的复原图。其中石筑圆看台保留了公元前4世纪时的形状。

### 1-13

早期狄奥尼索斯剧场表演场地设想。在酒神庙一侧山脚下整平一块场地作表演区。用山城或青木板筑，场中铺一小平台，并有梯子通向场地。舞台上和场中均置有立体道具。在古希腊剧场里，观众呈半圆形包围剧场，所以必须根据空间设计的原则进行演出造型的处理。非三维空间的设计，就不是平面的调整设计。因此只有三维空间的布景才是古希腊剧场中唯一可采用的布景形式。

### 1-14

早期酒神剧场表演场地设想之一。观众席的木板凳已改为石凳，并搭建了一座看屋。设一赤门，供演员换装和上下场。场上出现了象征树林和洞穴的立体景。故有学者认为古希腊早期剧场中表演区是作分段处理的。因为剧场很大，一般并不将它看作是一个统一的剧情环境。观众通常注意的只是正在演出的那部分剧场。因此可以根据剧情发展的要求在剧场内同时摆起各种布景和道具。随着演员和歌队的移动能看使用这些景系。此说法有其合理性，但尚无史料证实。



## 1-15

早期酒神剧场景物设想之二。立体景的制作迁移既麻烦又费时，所以在以后的剧本创作上逐渐形成一种惯例，即仅仅要求建筑景（景屋）表现宫殿庙宇。景屋的作用增大，扩建成三扇门，两侧各伸出一座敞开式廊亭，围出一长形区域，后演变为舞台。景屋成为通用的中性建筑背景和大型舞台装置。

## 1-16

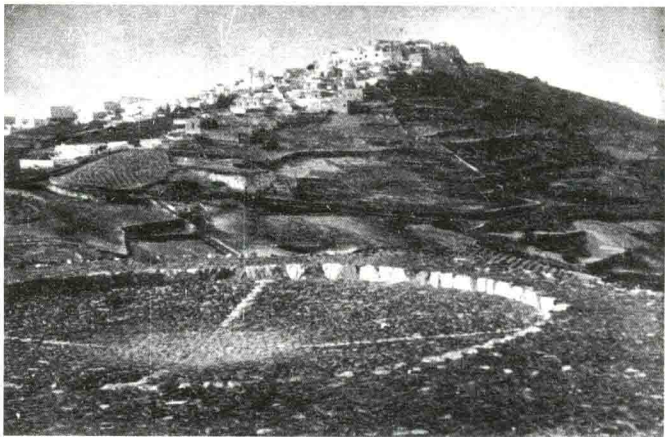
巴特农神庙和酒神剧场。图为剧场中的祭坛。

## 1-17

古希腊打谷场地。在古希腊各地及岛屿上都有这种圆形场地，农民秋收时在此打谷，也用于跳舞，很可能这是最早的古希腊剧场的遗址。



1-16



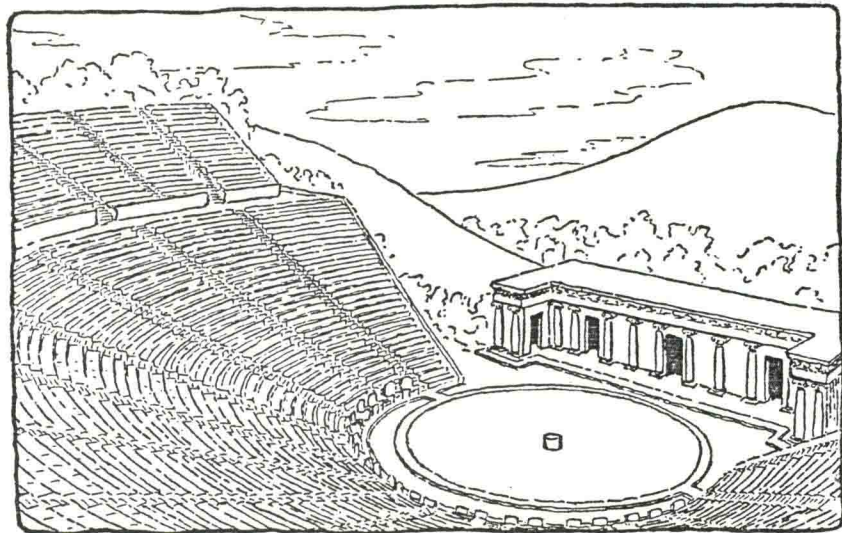
1-17

埃比道拉斯剧场（Epidaurus）建于公元前350—前340年希腊普化时期，是一座保存得最完整的古希腊剧场，中央正圆形场地直径为19米，正中圆心有一圆石块，可能原先是座小祭坛。景屋构成场地背景，舞台前沿与圆场边缘相切，台高1.2米，深3米，宽26.5米。圆场和舞台建筑相隔开，在两端形成通

道，是歌队上下场的出入口，演员也可以从该处上场。圆看台可容纳14000多人，中间部位有一条横向弧形通道，弧形通道下方的观众席由13条向心纵向通道划分为12块，弧形通道上方的观众席由23条向心纵向通道划分为22块，便于观众入场和散场。这座剧场在古代也被认为是剧场中的杰作。



1-18



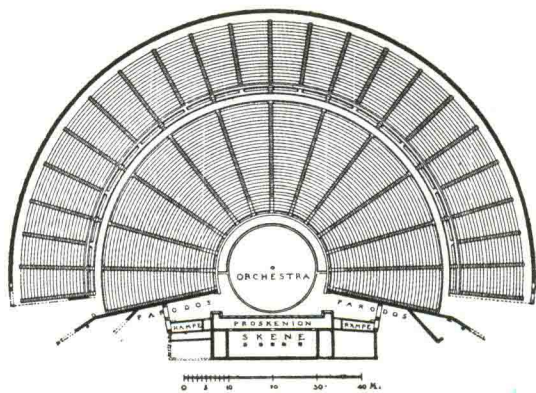
1-19

1-18

埃比道拉斯剧场遗址。约建于公元前4世纪中期。圆形场地直径为19米，边缘与舞台前沿相切。具有古希腊早期剧场的特点。

1-19

埃比道拉斯剧场复原图。扇形圆看台围着正圆形场地，圆场中心有一圆石块，可能原先是座小祭坛。景屋构成中性背景，设三扇门，屋面为平顶，作神灵活动的空间。舞台高1.2米（有说高0.5米，有说高3.5米），深3米，宽26.5米。圆看台与景屋之间的两侧通道供观众出入。也是歌队出入场的通道，演员也可以在此处上下场。



1-20

1-20

埃比道拉斯剧场平面图。观众台中间部位有一条横向或弧形通道。通道下方给观众席由13条同心弧向通道划分为12块区域。通道上方的观众席由23条同心弧向通道划分为22块区域，利于观众入场和疏散。观众台可容纳14000多名观众。

1-21

希腊青化时期的典型剧场。

1-22

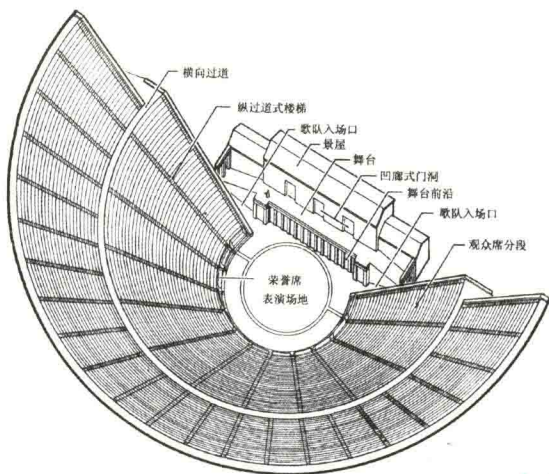
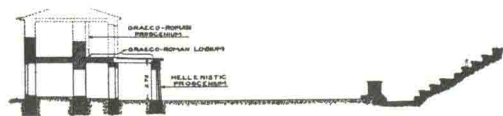
小亚细亚普利恩剧场 (Priene)，公元4世纪后新建，剧场形状已有修改，而舞台建筑也更趋复杂。

1-23

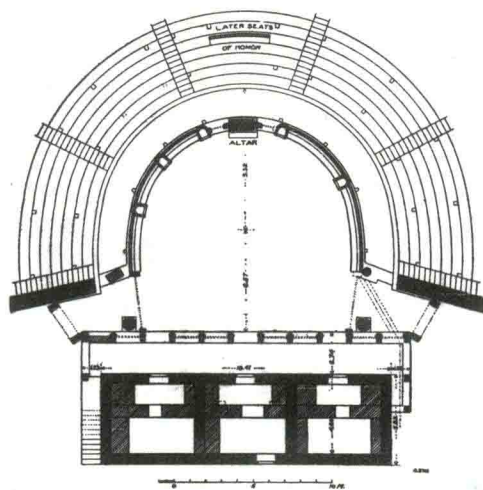
普利恩剧场的平面和立面图。

1-24

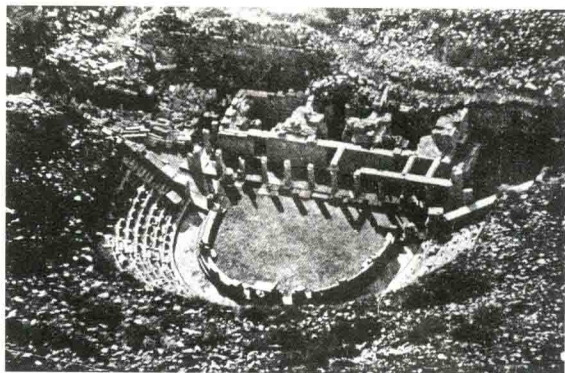
神庙建筑群中的希罗式普利恩剧场，舞台已发展成两层，装饰更趋精美，舞台高度在3—3.66米之间。



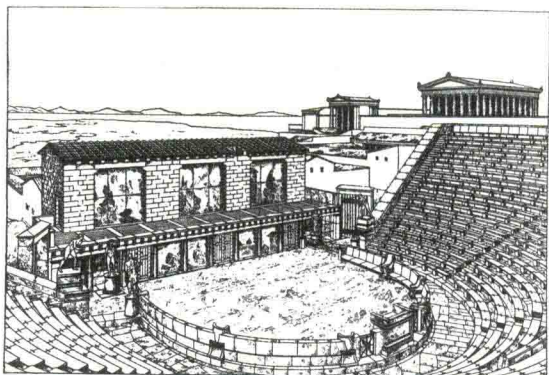
1-21



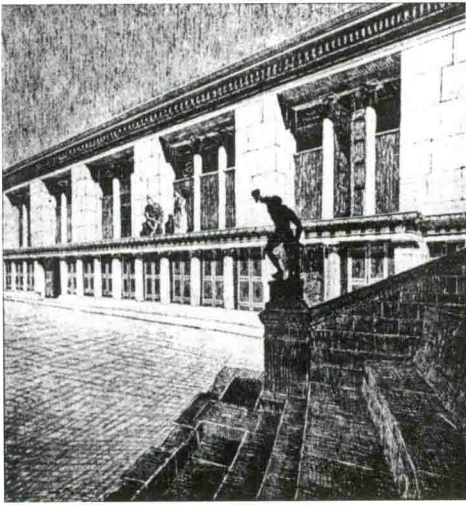
1-23



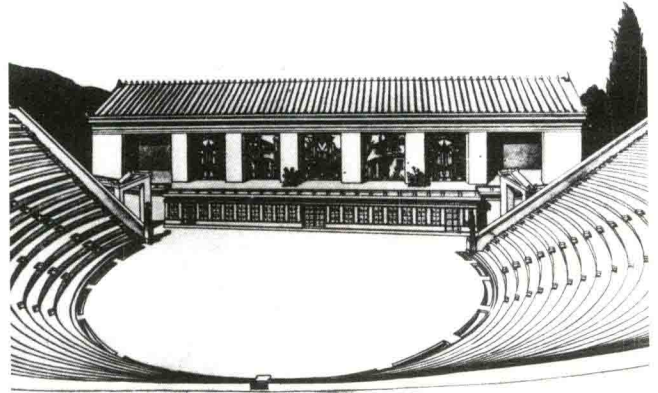
1-22



1-24



1-25



1-26

1-25

位于爱菲索斯（Ephesus）的晚期希腊剧场。晚期希腊剧场也称希罗式剧场，受到罗马的影响，演员已升到一个平台上演出。（注：Fiechter所作）

1-26

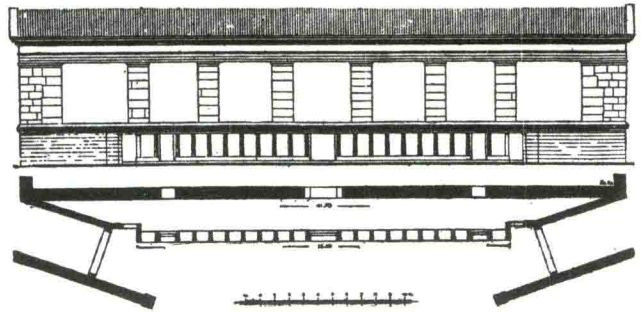
希腊化时期的爱菲索斯剧场。剧场仍然很大，但增加了舞台平台，是希腊式向罗马式过渡的典型。（注：Fiechter复原图）

1-27

爱菲索斯剧场横尾，平方景屋和舞台平面图。

1-28

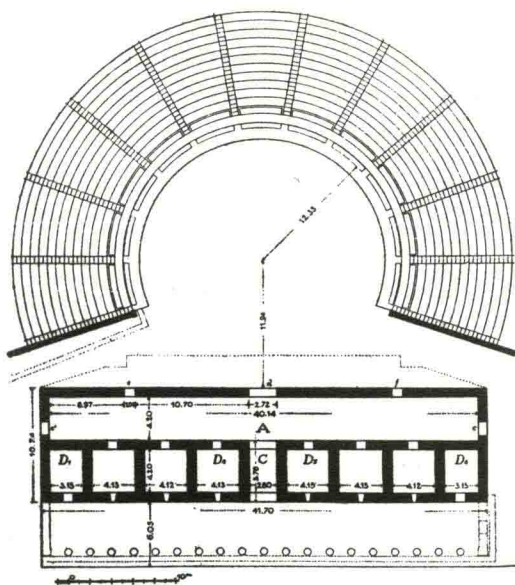
爱菲索斯希罗式剧场的景屋。景屋有三层，高大雄伟，用叠柱、山墙、雕像、壁龛等作装饰，十分华美。



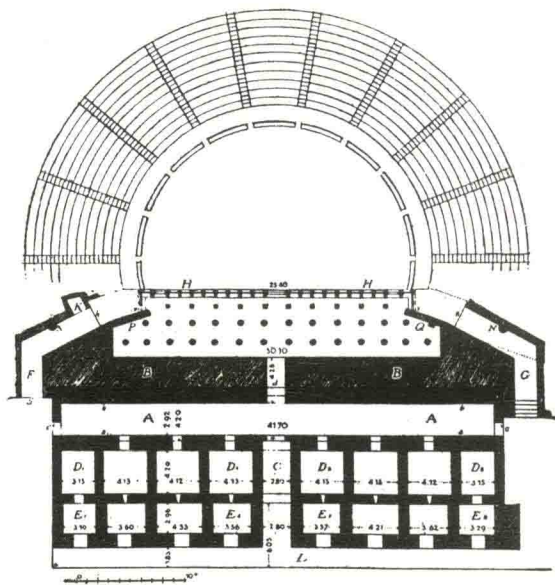
1-27



1-28



1-29



1-30

## 1-29

爱菲索斯剧场在希腊早期的平面图。

## 1-30

爱菲索斯剧场在希罗时期的平面图。

## 1-31

古希腊达尔斐剧场 (Delphi) 遗址。建于公元前2世纪。达尔斐位于希腊中部科林斯湾北岸。为古希腊的宗教和文化中心。享有“世界之脐”之称。象征着世界的中心。达尔斐剧场保存得较为完整。有35级看台。可容纳5000名观众。山脚下是阿波罗 (Apollo) 神庙遗址。



1-31

任何戏剧形式的起源都会影响到剧场的形状，剧场的建立又反作用于剧作家，制约着剧本的创作，这在古希腊戏剧中十分明显。古希腊剧场主要由圆场、圆看台、景屋三部分组成，后来又出现了舞台。

### 1. 圆场

即表演场所。古希腊戏剧最显著的特点是歌队，所以剧场建筑的中心组成部分是歌队唱歌和跳舞的地方，称为“圆场” (Orchestra)，意为“跳舞的地方”，由演员和歌队共同使用。原先只是庙宇或神殿前的一块平地，后演变成石结构圆场，圆场四分之三的

地方围着圆看台，随着歌队作用的不断减弱，圆场逐渐变成半圆形，部分区域成为特权阶层的座位。

### 2. 圆看台

扇形或半圆形观众席。古希腊戏剧演出是一种全民性的观赏活动，行动方便者都会参加，人数常在万人以上，因此要求剧场能容纳大量观众。起初圆场一般建在山脚下，斜山坡成为观众区，能很好地看到下面的演出。后来在山坡上安木头长凳，其后又由石凳取代，形成碗状形式的巨大圆看台，一般都能容纳万人以上。

### 3. 景屋

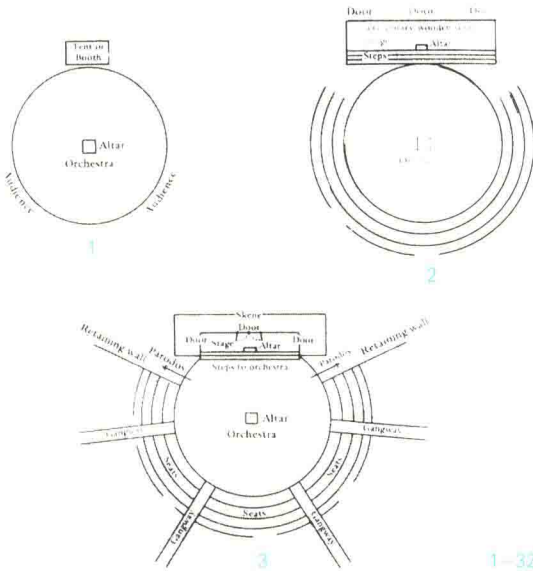
雅典最早的圆场建在狄奥尼索斯庙宇前，庙墙也许是最早的舞台装置，门口可供演员出入和换装。在公元前6—前5世纪之交，出现了临时帐篷式建筑物，安置在圆场边上供演员使用，称“更衣棚”或“景屋”（Skene），起初是临时搭建，演出结束拆除。后变成固定建筑，从木结构变成石结构，由一层发展到二层甚至三层。由于它位于观众的视线之内，将其装饰得

日益精致完善，成为一个永久性的中性建筑背景。

现存剧场遗迹中的景屋都已毁坏，从公元前4世纪古希腊瓶画残片上看，景屋是一长条形建筑物，已由最初的一扇门增加到三扇门，门洞内可作演区。屋顶为平顶，演员可在此演戏。两翼伸出廊亭，形成最重要的演区，成为舞台。

### 4. 舞台

原始歌舞表演，可四面围着看，但出现景屋后，观众看戏有了方向感，景屋前部成了视觉重心，演员表演逐渐从圆场移到景屋前部。到公元前4世纪，景屋前部变成高台，成为舞台。歌队仍在圆场中表演，古希腊剧场里使用景片的可能性也是在这个时期。



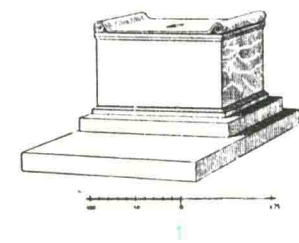
1-32

1-32

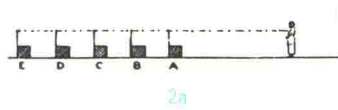
公元前5世纪古希腊剧场的演变。1. 最简单的元素舞蹈场和换装帐篷。2. 木头景屋，木凳，石头地基。3. 石筑剧场。

1-33

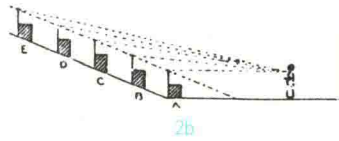
1. 祭坛。2. 2a、2b、2c演出和观众之间的视觉关系。3. 舞台和景屋。4. 景屋上部配平顶结构，神灵可以在上面演讲。



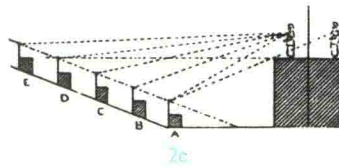
1



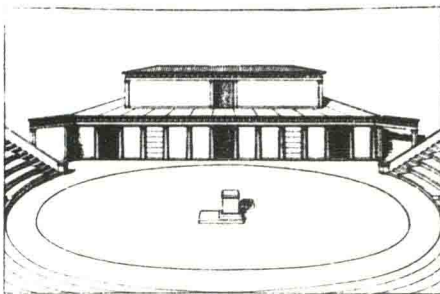
2a



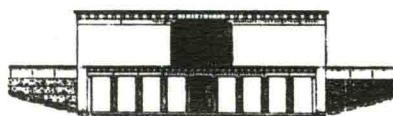
2b



2c

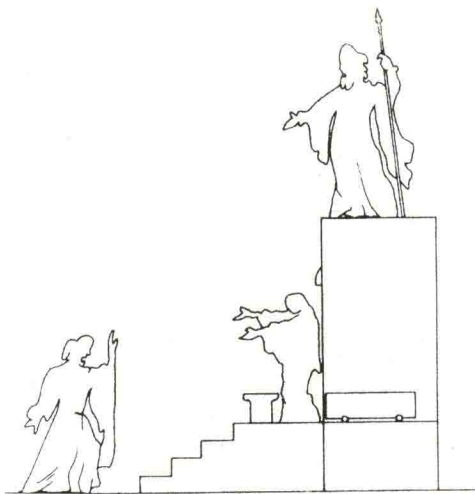


3

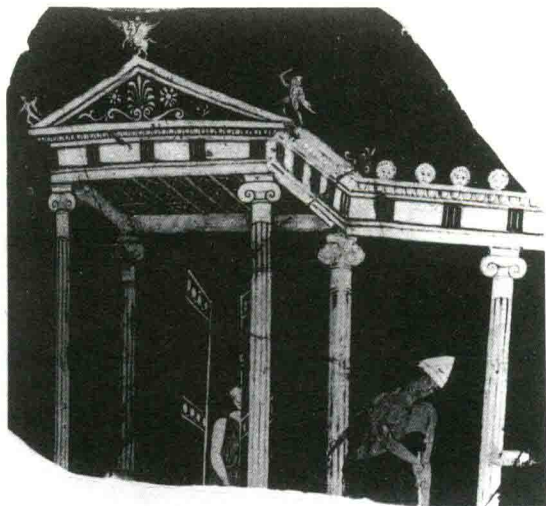


4

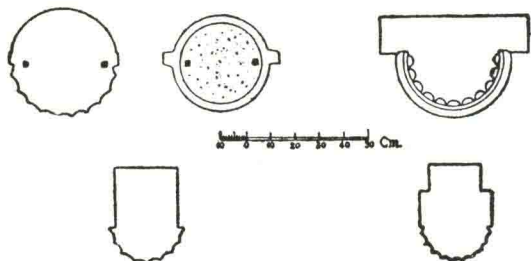
1-33



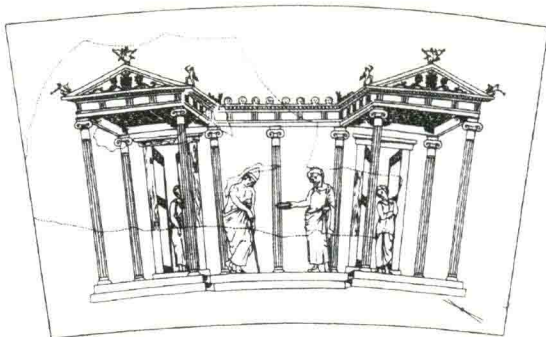
1-34



1-35



1-36



1-37

## 1-34

古希腊剧场中三层级区表示地位关系，圆场中歌队，舞台上演员，屋顶上的神灵。

## 1-35

台前部柱子剖面图，显示柱间可以嵌入平片盖之屋顶。在公元5世纪时已有使用平片盖的记录，但是否可以连续以适应不同规模场面尚无据可查。

## 1-36

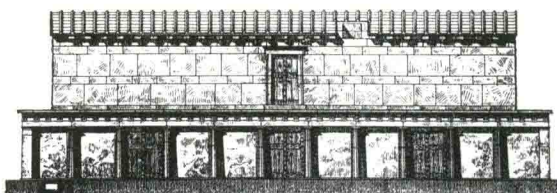
古希腊陶器残片上的浮雕，有丰富的装饰，柱子支撑，公元前4世纪，花瓶。

## 1-37

古希腊陶器残片复原的浮雕样式，景尾为一座长条形建筑物，两翼有伸出的敞开式凉亭，中间所形成的空间成为演员集中活动与表演区，后演变为舞台。

## 1-38

古希腊剧场中的“更衣箱”（更衣室）。上图为例期的，设三扇门，平屋顶，演员用阶梯平凳上去在平屋顶上演戏，此处习惯上代表天上或圣地；下图为晚期的，已发展成两层，底层设三扇门，上层是突出的平铺，作神灵的演区，上层设一窗，供神灵出入。



1-38



### 三、剧情环境

有了表演场所，演员可以吟诵，可以歌唱，可以跳舞，最主要的是要演戏（演故事）。演员表演的是角色的生活，演区就不仅是演员表演的地方，它也是角色行动的环境。在希腊剧场里如何来营造剧情环境？

#### 1. 歌队介绍

古希腊戏剧仍留有说唱艺术的痕迹，主要是一种以听为主的演出，剧情时间和地点的表现主要留给剧作家的语言和观众的想象。歌队承担了剧作中分配的部分造景的任务，交代戏剧时空的一个整体框架。演出一开始，通过歌队陈述或歌唱，点明剧情发生的时空；演出过程中，在场与场之间插入歌队伴唱来描绘情景，烘托气氛，承上启下，此时歌队的歌唱起了幕的作用。歌队每唱一支“合唱歌”，剧中时空就变换一次；歌队在戏进行的中途退场，再登场就意味着戏中地点发生了变化，每场戏的时空一经确定就不再变更。把剧情发生的时空固定下来，以适应舞台物理空间和时间的有限性，这种舞台时空观对后来西方的戏剧产生了重要影响。

#### 2. 演员的台词和动作

戏剧演出中，小环境的变化常由演员的台词来表现，人物上场后，往往会告诉观众他们到哪里去，随即舞台就是要到达的地方，在古希腊剧作中可看到大量交代地点和时间的台词。再就是依靠演员的动作来交代时空，睡在床上表明是晚上，搓手哈气表示天冷，护头缩肩以示下雨……古希腊时期虽然缺乏与表演相适应的舞台装置，但并没有将环境都集中到演员身上，由表演来完成这种“装置”，美术家进入西方剧场就相对容易得多。

#### 3. 景屋的作用

到公元前5世纪末，古希腊戏剧表演仍在一个经过不断加工、装饰精致的景屋前进行。景屋仅是一个中性背景，没有企图用变化背景以适应剧本要求的特定场景。但由于它看上去像一座建筑的正面，需要时可作房子使用，使富有创造力的剧作家开始利用这种建筑，逐渐将其转变为戏剧行动的建筑背景。现存古

希腊剧本中的情节大多发生在街道、庙宇或宫殿前，说明剧作家已有意识地在戏剧中结合使用景屋。

景屋作为一座建筑，有屋顶、门洞，结合舞台面和舞台底舱，提供了内外、上下的多演区结构，制约着演出的空间调度，在演出中起着大型舞台装置的作用，可说是最原始的舞台空间设计。

#### 4. 装置、道具及景片

起初只有一个演员时，往往由演员和歌队唱述出剧情地点。随着演员的增加，剧中开始出现人物间的冲突和刻画人物性格，这样光靠口述和歌唱已不能帮助剧情发展，于是出现一些装置和道具，来帮助和补充演员的表演，既可作动作支点，又表现了特定的局部环境。

现存古希腊剧作中，有些剧情发生在洞穴、悬崖、营帐或林地前，而景屋只能作建筑使用，于是演出中开始使用绘有不同形象的景片，紧贴景屋安放，以适应不同地点的需要，普罗克斯和维特鲁威均提到过用织物或木框架做成的景片，并可根据剧情变化作更换，后来出现可旋转的三棱柱景（Periaktoi），三个面上绘有不同的景色，可变换三个不同场景。

### 四、剧场设备

节庆日上，一整天下来观众难免疲劳，当戏剧乏味时，观众群中常会出现骚动，甚至喝倒彩。为保持观众兴趣，在戏中增设了许多设备和特技：一方面帮助和补充演员的动作；另一方面渲染特殊气氛，加强戏剧效果，吸引和震撼观众。在普罗克斯的著作中介绍了这些设备：

1. 车台（Exaustra）。可能有两种形式：一种是装有轮子的活动平台，可把演员从门内推出来；另一种是转出来的“车台”，正面是一垛木板壁，中设转轴，背面是个半圆形平台，转动180°，舞台就出现在观众面前。

按古希腊当时的宗教禁令，舞台上不能出现凶杀、色情等事件，但许多悲剧中发生了谋杀，因此就让这些事件发生在后台，然后用车台把尸体推出，展示结果。