

毛泽东早年挚友

柳直荀

李光荣◎著



毛泽东早年挚友

柳直荀

李光荣◎著

长江出版传媒
湖北人民出版社

图书在版编目(CIP)数据

毛泽东早年挚友柳直荀/李光荣著.

武汉:湖北人民出版社,2015.9

ISBN 978-7-216-08673-8

I. 毛… II. 李… III. 柳直荀(1898~1932)——生平事迹 IV. K827-6

中国版本图书馆CIP数据核字(2015)第214095号

出品人:姚德海

责任部门:高等教育分社

责任编辑:黄沙

封面设计:刘舒扬

责任校对:范承勇

责任印制:王铁兵

法律顾问:王在刚

出版发行:湖北人民出版社

地址:武汉市雄楚大道268号

印刷:武汉市福成启铭彩色印刷包装有限公司

邮编:430070

开本:710毫米×1010毫米 1/16

印张:12.75

字数:200千字

插页:3

版次:2015年9月第1版

印次:2015年9月第1次印刷

书号:ISBN 978-7-216-08673-8

定价:36.00元

本社网址:<http://www.hbpp.com.cn>

本社旗舰店:<http://hbrmcbs.tmall.com>

读者服务部电话:027-87679656

投诉举报电话:027-87679757

(图书如出现印装质量问题,由本社负责调换)

为柳说乡愁

● 周年丰

为柳说乡愁。柳树为引，说的是人。一部以传记人的书——《毛泽东早年挚友柳直荀》，我研读了半年。过去，对柳直荀知之甚少，主要是读毛泽东的词《蝶恋花·答李淑一》及郭沫若、臧克家、周振甫的解析、注释，才有些认识。真正具体了解柳直荀，是在读了李光荣先生的这部书之后。

树无疑是属于大自然的，也有人喜欢用它来比喻人。陶铸《松树的风格》，讲的是人，共产党人要像松树一样正直。毛泽东在延安更讲过，共产党人要有松树的原则性、柳树的灵活性。撇开词的比喻意义不说，这无疑是赞扬南方的杨柳树的，他还有“春风杨柳万千条，六亿神州尽舜尧”的诗句。“一寸光阴一寸金”，为晋代陶侃任荆州刺史时所言，后人多用来比喻抓紧时间读书。他为官鄂州时曾亲自栽树插柳，至今鄂州人还将柳树称为“陶公柳”。为了国家的地理自然生态，插柳之举永不过时。现在，我们每年不是有植树节吗？绿色决定生死，湖北省要“绿满荆楚”。

北方人、南方人，叫杨呼柳是颠倒的，北方叫杨，南方却叫柳，杨柳地脉相连不分家。它的故乡，究竟在哪儿？这是不是柳的乡愁？文成公主和番，带去了柳，“唐柳”是她在西藏栽下的乡愁，也是汉藏两族友好交往的历史见证。橘、枳就不一样，之于淮南淮北就泾渭分明了。写杨柳，《诗经》、唐诗、宋词、民歌、今人诗词……不胜枚举。毛泽东的词句“我失骄杨君失柳，杨柳轻飏直上重霄九”，个人认为，联系全词看系最高境界，特别是杨冠以“骄”，前无古人。当然，小说也不乏连用的，如《水浒传》有“鲁智深倒拔垂杨柳”；戏曲如天沔花鼓戏《站花墙》有“风吹杨柳条条线，雨打桃花朵朵鲜”。

湖南长沙的海归学者柳午亭，学贯中西，能文善武。为长子起名，取荀子“蓬生麻中，不扶而直”之意。柳直荀一身正气，一生正直，两袖杨柳风，亦有松树的风格。“近朱者赤”。柳生麻中，扶而更直，毛泽东对柳直荀的引导帮助是第一位的。在短暂的革命生涯中，柳直荀与毛泽东、周恩来、贺龙的关系最直接、最密切，并肩战斗的时间最长。

柳直荀是圣人的后代，“怪人”的儿子。柳氏鼻祖为“坐怀不乱”的春秋鲁国大夫柳下惠，被孔子、孟子称为“和圣”。春秋惠风泽被流长，成为长桥柳氏的乡风家风。柳直荀是在祖父严厉的“书”教和生母慈善的“身”教下长大的。其父柳午亭，毛泽东一生以师相待，青年时曾徒步往返百里拜教，其公开发表的首篇文章《体育之研究》，即为请教柳午亭后受启发所写。毛泽东曾评价说：“柳先生一世不做官，是个怪人。”柳直荀在长沙读书时，寄居在另一个“怪人”、父亲的世交好友和留日同学杨昌济家里，得以与其得意门生毛泽东相识，并逐渐成为挚友，紧密追随。

柳直荀属大户人家子弟，读的是教会大学，受的是西式教育，本是文弱一书生，用李淑一回忆的词话说就是：“窈窕个，洁白身，含默深沉，‘长哥’柳直荀。”可后来，长子哥怎么变成不是风吹两边摆的杨柳，而是能独立支撑的大树——松树？诚如谢觉哉所言：“我和直荀同志相处过一个时期，熟悉他的品质，他是一个‘临难不苟免’的人。”

人常说“文弱一书生”，其实柳直荀后来成为“文强一武生”。文武双全从何而来？柳直荀视毛泽东为“怪杰”、“奇才”，践行其“文明其精神，野蛮其体魄”的倡导。双全来自读书——读“有字的书”，更读“无字的书”。上山下乡进湖，特别是跟随毛泽东、周恩来、贺龙等参加革命斗争，建立革命根据地，使他成为“用特殊材料做成的人”。2001年，在纪念中国共产党诞生80周年之际，《湖北日报》根据党史资料披露，柳直荀是新中国成立前牺牲的31位湖北省委书记（其中有一位副书记）之一，而他不是死于敌手……

柳直荀与李淑一于1924年10月30日结婚，1927年5月21日生离，岂料竟成死别！当时，女儿柳挹群两岁，儿子柳晓昂尚在襁褓之中。习近平同志爱读的宋代大文豪、政治家苏轼有“此心安处是吾乡”的词句。柳直荀如同柳树一样，党将他栽植在哪里，他就在那里生存发展，郁郁葱葱。哪怕有时被人倒插，也是正直的。上

海、天津、河南、湖北……本是异乡，他安心在那儿战斗、工作，异乡变成了“吾乡”。

难道柳直荀没有湘(乡)愁吗？有！在被诬为“改组派”在监利县周老嘴临刑前，他只说了这样一句话：“请把我的问题搞清楚之后，再把我的死讯告诉我的妻子，告诉她我是一个正直的共产党员！”之前，在天津整顿顺直省委时，他没日没夜地工作，也没有减少对妻子和家人的思念。为了安全保密起见，他给妻子的信大多由大弟柳瑟虎转交。他几次写信，“嘱淑一带二儿来此”，“颇望淑一能来此同住”，表达对妻子的思念和一家人团聚的渴望。思念和渴望都是乡愁！

1929年5月初，柳瑟虎把柳直荀以“存厚堂”(系老家正房门上的匾额)的化名写的信，夹了一张他30岁生日的照片转给李淑一，不料被长沙国民党当局查获，李淑一因此被捕入狱。她辗转找人用暗语给柳直荀拍去电报：“仪姊病急，速转医院。”为了躲过敌人追捕，柳直荀离开坚持白区斗争一年的天津，重回上海受命。

老家正房是柳直荀与李淑一新婚燕尔、生儿育女之地，化名存厚堂，承载有多厚重的乡愁！一张生日照，是照“轻”爱情重的乡愁。本叫他“长哥”的湘妹李淑一，用“仪姊”(李淑一原名伯仪)传的暗语“速转”，该勾起了柳直荀多辣多火多远多贴心的乡愁！他何尝没有在慈母坟前跪一跪拜一拜的乡愁！还有牺牲在故乡的工友、农友、战友……

回过头来说《蝶恋花·答李淑一》。郭沫若称之为“古今的绝唱”，杨振宁说它是“世界文学史上感情最丰富的爱情诗篇”。周恩来这样赞美道：“对我们的革命先烈寄予如此崇高的怀念之情，没有比这首词更深切、更激昂慷慨，因此也就更动人心弦的了。”词是感情找到了思想，思想找到了文字，笔落惊风雨，词成泣鬼神。

为柳说乡愁。毛泽东《蝶恋花·答李淑一》词“我失骄杨君失柳，杨柳轻飏直上重霄九……”何尝没说乡(湘)愁、何尝没诉湘鄂情？

为柳说乡愁。李淑一说，“直荀确似柳树”，“他是一株婀娜而苍劲的柳树，他是一名永垂不朽的战士！”

(作者系湖北省文化厅原厅长，湖北日报报业集团原党委书记、社长、董事长)

澹泊自甘著华章

● 李 松

柳直荀是中国共产党早期一位身份特殊、关系复杂、经历坎坷、影响广泛的重要人物，与毛泽东、周恩来、贺龙等叱咤风云的人物交往密切，与马日事变、红二军团创建、湘鄂西苏区“肃反”等重大历史事件颇有关联。在专注毛泽东研究且成果丰硕的同时，李光荣先生发现了柳直荀研究的巨大价值，遂“咬定青山不放松”，锲而不舍，《毛泽东早年挚友柳直荀》一书就是他潜心研究的成果结晶。捧读书稿，我十分敬佩李先生“板凳需坐十年冷，文章不写半句空”的治学态度。承蒙抬举，邀我作序，作为柳直荀的湖南老乡，我没有理由推托。现不揣浅陋，谈点个人感受，权作抛砖引玉吧！

本书作为人物传记，贵在能够以简短的篇幅，以严谨却不失轻快的文字，使读者了解柳直荀烈士三十四年的短暂人生，把握他对中国革命作出的卓越贡献。本书的结构提纲挈领，严密完整。标题以基本史实为主，在表述上却能画龙点睛，又富有诗意才情。以“杨柳依依慰忠魂”作为全书的总纲，分六个部分，全面而清晰地展现柳直荀的人生轨迹，勾勒出他的信仰主张、生命理念及人生追求，厘清许多有关柳直荀个人生活与革命生涯中尚存之疑说，是迄今所见最全面、最系统、最权威的柳直荀传记，具有较高的文化积累价值与文献参考价值。

历史研究，包括人物传记研究，对于基本史实要素的认定必须遵循重证据、重事实的科学原则，应该在充分全面掌握资料的基础上穷本溯源，以细针密缕的功夫，辨析史料之间的演化和联系，从而求得历史真相。李光荣先生的《毛泽东早年挚友柳直荀》一书，钩玄稽要、考证扎实，图文并茂、诗史互证，文风平正笃实，语

言准确严谨、简洁流利，以通俗易懂、要言不烦的叙述，还原了一些历史事件的本来面目，将有利于推动柳直荀乃至中共早期某些党史问题的研究。本书新见迭出，亮点频现，尤其值得称道的是其严谨扎实的史实考证。兹略举二例，以见一斑。

1957年5月11日，毛泽东回信给李淑一，附赠后来大家熟知的名词《蝶恋花·答李淑一》。本书关于这首词的版本考证，既有新意，又道出了一些趣味。本书首先考辨了《蝶恋花》发表时的版本变迁：第一个版本，刊于1958年1月1日湖南师范学院院刊《湖南师院》，题为《蝶恋花（赠李淑一）》。实际上，这个版本的前身是《蝶恋花（游仙）》。第二个版本，1958年1月号《诗刊》发表时，标题为《蝶恋花·游仙（赠李淑一）》。第三个版本，刊于1963年12月人民文学出版社出版的《毛主席诗词》一书中，删去“游仙”，将“赠”改为“答”，成为《蝶恋花·答李淑一》。

接下来，本书还追溯了毛泽东手书《蝶恋花》的版本变迁。第一种情况，毛泽东过录《蝶恋花》时发生了以前从未有过的掉字、重句现象。他在写“楊”字时内心激动难抑，出现了漏字的情况，恭恭敬敬地圈掉后重写。在写“忠魂舞”时又重复书写了这三个字，最后圈去重复的文字。从书写状态结合文本的内容以及书写者的精神气质，本书分析了毛泽东情感的微妙变化及其原因，有一定的科学依据，也别有意趣。李光荣先生能够这样贴近对象进行研究，从梳理事物的内部关系水到渠成得出结论，是难能可贵的。第二种情况，本书认为，目前广为流传的《蝶恋花·答李淑一》的手迹并非原初的完整版本，“而是根据其信中的赠诗与信末的署名和日期拼合而成，并且有几个版本。对照起来看，都改动了原来的书写格式，一是改变了词首字的上下位置，二是改变了原作的分页方法”。接着，李光荣先生还列举了其他两个手迹版。从版本的辨析、甄别、比照，并得出彼此之间的差别与异动，从而沿波讨源、正本清源，揭示了不同版本背后的故事与因由，使人们可以更为清晰地了解毛泽东丰富的内心世界。

关于柳直荀烈士的死因以及时间、地点，这是一个相当严肃的历史问题，需要小心论证、史料实证。正如陈云同志曾经提出的“不唯上，不唯书，只唯实；交换、比较、反复”的思想方法，李光荣先生对于已有的不同说法，结合口述历史与访谈资料，大胆质疑、缜密分析、实事求是，取得了重要发现。关于柳直荀之死，第一种说法是，被国民党、蒋介石杀害；第二种说法是，在战斗中阵亡；第三种说法最

为含混，“在洪湖革命根据地牺牲”。李光荣先生进行了翔实的考证后认为，柳直荀是1932年中秋节前夜（9月14日）被执行“左”倾路线的夏曦当作“改组派”而杀害于监利县周老嘴的心慈庵。这一结论产生了广泛的社会影响，并且被《毛泽东诗词全编》（湖北教育出版社1995版）和《辞海》（上海辞书出版社2010版）等书籍采用。

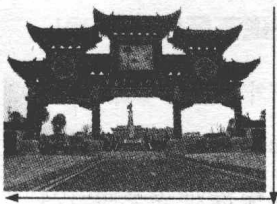
著名历史学家严耕望先生在《治史经验谈》一书中，以“勤、恒、毅、勇、谨、和、缓、定”总结自己的学术经验。作为官员作家和文史学者，李光荣先生二十多年来，一直坚持扎根乡土，关注社稷民生，同时也不忘挖掘历史文化资源与进行学术研究，将为政与为学相结合，将“为人之学”融入“为己之学”，二者互动，彼此推进。他态度谦逊，严谨务实；不辞艰辛，甘于奉献；讲究实证，注重逻辑，可谓严耕望先生学术经验的生动实践。以李光荣先生“澹泊自甘、寂寞自守”的人生志趣，以及勇猛精进、锲而不舍的治学精神，我们完全可以期待他取得更加丰硕的成果。以李光荣先生的才华、阅历与能力，我们也完全可以相信柳直荀研究将会更加走向深入。

（作者系武汉大学文艺生产与消费调查评估研究中心研究员，哈佛访问人文学者协会执行长，文学博士，哲学博士后）

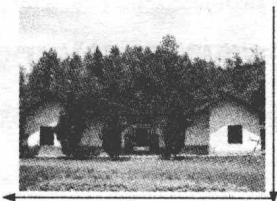
目录

C CONTENTS

毛泽东早年挚友 
LIU ZHI XUN



引子 杨柳依依慰忠魂/1



第一编 结交益友毛泽东/11

书香门第育骄子/12

板仓杨寓遇知己/17

志同道合成挚友/25



第二编 播火潇湘同战斗/33

热血男儿志气宏/34

杨柳成为“真同志”/42

揭开人生新一页/49



第三编 唤起工农千百万/57

栉风沐雨志不渝/58

枵腹从公办农会/66

十万农军围长沙/74



第四编 奋勉襄助周恩来/83

南昌城头举义旗/84

隐密战线巧周旋/90

古董商行“洋老板”/94

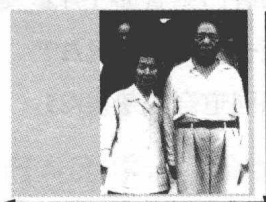


第五编 创建苏区佐贺龙/101

牢牢把握“生命线”/102

崇山峻岭辟新区/113

蒙冤罹难周老嘴/121



尾 声 千古绝唱《蝶恋花》/131

凄风苦雨抚遗孤/132

一阙名词寄深情/138

天堂相会热泪飞/154



附录一 李淑一《题柳直荀烈士纪念碑》碑文注释/167

附录二 一首荡气回肠的“情”歌

——《题柳直荀烈士纪念碑》碑文赏析/177



参考文献 /183

后 记 为了烈士之子的嘱托/185



【引子】

杨柳依依慰忠魂

YANGLIU YIYI WEIZHONGHUN

直荀确似柳树。柳树，姿态平凡，枝条柔曼，颜色青翠，身影朴实，令人喜爱。至今一些同志和战友，回忆起几十年前的直荀，犹亲切地称他“长哥”或“柳长子”。

然而，柳树还有其另一独特的性格。它不择土壤，随地生根，在风雨中成长壮大，具有顽强的生命力。直荀在反动势力百般摧残和压迫下，坚持为人民的解放事业而努力奋斗，不屈不挠；他紧紧地和人民在一起，扎根在群众之中，为毛主席的革命路线而英勇斗争，直至献出自己的生命。他是一株婀娜而苍劲的柳树，他是一名永垂不朽的战士！

——李洪一



百里洪湖，宛如一颗晶莹的宝石，点缀于万里长江中游，镶嵌在江汉平原东南端，襟连监利、洪湖两县市，为“千湖之省”湖北第一大湖、中国第七大淡水湖。土地革命战争时期，属湘鄂西革命根据地。20世纪华人经典歌剧《洪湖赤卫队》表现了1930年洪湖地区人民在中国共产党领导下，与地主湖霸进行的英勇斗争。一曲《洪湖水，浪打浪》使得洪湖“人间天堂”之美誉名扬天下，烟波浩渺、连天碧荷的绮丽景色成为人们魂牵梦萦的向往宝地。

素有“千湖之省”美称的湖北，那些星罗棋布的湖泊，像颗颗散落的珍珠，与纵横交错的河流，组成江汉平原旖旎秀美的水乡泽国风光。斗转星移，沧海桑田，一些河流和湖泊渐渐淹没在历史的洪流之中，可那些经过岁月洗礼、“拖泥带水”的地名，却永久地留存下来，成为诠释历史文化的“活化石”。

湾、墩、洲、嘴……这些依水而生、土得掉渣的地名，如一坨坨小泥块，在江汉平原南端的湖北省监利县俯拾即是，成为这个素称“百湖之县”的鱼米之乡的“特产”。其中，最形象的当是“嘴”（俗作“咀”），指的是形状突出的部分。譬如，位于监利县北部、洪湖西岸的周老嘴，据说是因其初系内荆河北沿的一小荒嘴，有周姓老翁来此设渡而得名，成为“因渡而兴”的古老集镇。因境内五条河流汇聚于

此,又被喻为“五龙捧圣”之地。

在红色文物承载的历史记忆中,有一份1930年邓中夏在监利县朱河镇写给长江局转中央的报告,将监利的这个地方记为“周家咀”,并被有些党史书籍及媒体沿用至今。查清康熙《监利县志》有云:“周老嘴,县北五十里,原无市,明末县南居民避此成市,于顺治四年分立荆关隘口。”清同治《监利县志》直接记为“周老嘴市”。发黄的纸张,揭示了其真实身份。

不过,说起来,上海还真有个旧地名叫“周家嘴”,因黄浦江在此折北成嘴角状,旁有周姓村落故名,如今横跨虹口、杨浦两区的一条主干道就叫周家嘴路。当年邓中夏也曾在那儿从事过革命活动,也许是这个地名让他印象深刻而形成了误记。无意之中造成的偶合,让长江下游的党中央与长江中游的湘鄂西“赤都”形成了一个长长的红色链条,环环相扣,首尾相继。

说到“嘴”,中国最著名的莫过于上海浦东、寸土寸金的“陆家嘴”,这个黄浦江的冲积滩地,因明朝大文学家和书法家陆深曾在此居住而得名。可“周老嘴”的周姓老翁却没有这么幸运,这位摆渡者至今还是位湮没无闻的“古代雷锋”。真正让“周老嘴”名闻遐迩的,是以两把菜刀闹革命而威声远震的贺龙,而且他是在上海奉党中央之命,溯江而上,“龙归大海”的。也许是巧合,贺龙故乡洪家关也有“三水绕门,五龙捧圣”的风水宝地之说。

裹挟着南昌起义的雄风,脚踩着滚滚的长江波涛,贺龙在前往湘西北途中,于1928年

降生于湘西武陵山区的贺龙,以两把菜刀闯江湖的“处女作”兼“成名作”威震四方,弘扬着惩恶扬善的家风。他毅然与旧势力割裂,担任南昌起义总指挥,打响武装反抗国民党反动派的第一枪。他从监利观音洲上岸,领导荆江两岸年关暴动,星星之火终成燎原烈焰。他在这块沃土上遍撒红色的种子,使得洪湖地区成为革命的摇篮,成千上万的英雄儿女“扛起梭镖跟贺龙”,“血染沙场气化虹”。



1月20日在长江北岸的观音洲登船上岸。历史的机缘巧合，“贺胡子”由此与监利以及洪湖水乡结下不解之缘。经过几年艰苦卓绝的斗争，在东起武汉、西至巫山、北越汉水、南跨洞庭的辽阔土地上，建立起以洪湖革命根据地为中心的湘鄂西革命根据地。对于这一中国革命战争史上的创举，毛泽东曾给予高度评价：“红军时代的洪湖游击

战争支持了数年之久，都是河湖港汊地带能够发展游击战争并建立根据地的证据。”周老嘴成为湘鄂西革命根据地的政治、军事、经济和文化中心，红色首府熠熠生辉。

岁月的风刀雪剑，在周老嘴古镇的容颜上刻下道道皱纹，但它依旧绽放出独特的风韵。位于老正街的



贺龙在洪湖苏区（中国画）程宝泓

“洪湖水哟长又长，人心向着共产党。贺龙领导闹革命哪，红旗飘飘打胜仗。”从1928年初贺龙、周逸群等踏上洪湖西岸监利的土地开始，在河湖港汊地带发展游击战争，建立起与鄂豫皖、湘鄂赣革命根据地互为犄角的湘鄂西革命根据地。一大批党的重要领导和红军将领汇聚于此，千百万优秀的湘鄂西英雄儿女浴血奋战，前赴后继，演绎了一幕又一幕悲壮而伟烈的历史正剧，唱出了一阙又一阙惊天地泣鬼神的人生浩歌。

明清古民居群，穿斗式与抬梁式相结合的砖木结构，小开间大进深的平面布局，排门与石库门相间的沿街立面，天斗与天井错落的空间形态，建筑风格古朴典雅，又独具江汉平原特色。在那激情燃烧的年代，家家驻红军，户户设机关。中共湘鄂西中央分局、中共湘鄂西省委、湘鄂西省苏维埃政府、湘鄂西省军事委员会、红二军团总指挥部旧址等48处全国重点文物保护单位，超越时空，合成一张亮丽的红色名片。

如今，中国历史文化名镇周老嘴，成为享誉荆楚



乃至神州的“名嘴”。红色遗迹与古民居风貌有机融合、交相辉映，共同组成全国爱国主义教育示范基地、全国红色旅游经典景区，成为独具特色和魅力的游览胜地，吸引着四面八方的客人纷至沓来。在中共湘鄂西省委组织部旧址右边的山墙上，著名书法家、邑人王遐举题写的“周老嘴”三个大字遒劲有力，成为游客留影的首选之地。

老正街承载着周老嘴厚重的历史和丰富的文化积淀，依附贺龙大道、直荀大道、逸群路、德昌路、中夏路等道路建设的街区也打上了红色印记，历史与现实以一种风格迥异却又相得益彰的面貌彼此呼应，相映生辉。

坐落于直荀大道，总投资3700多万元、占地80亩的柳直荀烈士纪念园，成为周老嘴红色旅游的新

1931年12月至翌年1月，湘鄂西第三次工农兵贫民代表大会和湘鄂西省党的第四次代表大会相继在周老嘴召开，湘鄂西省苏维埃政府和中共湘鄂西省委先后宣告成立，周老嘴成为湘鄂西革命根据地红色首府。48处全国重点文物保护单位见证着当年那段血与火的历史，与革命旧址融为一体的明清古民居群共同构成一幅波澜壮阔的红色文化长卷。图为2014年6月15日朱德、任弼时、博古、黄克诚、黄敬等老一辈革命家的后代在参观考察周老嘴后合影。



柳直荀烈士纪念馆，坐落于柳直荀烈士殉难处——周老嘴心慈庵。这里的湘鄂西第三次工农兵贫民代表大会会址，见证了湘鄂西苏维埃政权发展的最高阶段；这里的一草一木，目睹了烈士“临难不苟免”的慷慨悲壮之举。纪念馆主体建筑有毛泽东《蝶恋花·答李淑一》词碑、柳直荀汉白玉雕像、湘鄂西革命烈士纪念碑、湘鄂西苏区红色首府纪念馆、柳直荀烈士墓、无名烈士墓等，布局合理，设施完善。

亮点、鄂西生态旅游圈中的明星景区。庄重典雅的仿古牌坊式大门楼，张开臂膀，恭迎来客。

门楼上的飞檐像翩翩振翼的蝴蝶，一曲或哀婉或激越的旋律在耳际萦绕。“我失骄杨君失柳，杨柳轻飏直上重霄九……”一代伟人毛泽东这首脍炙人口、荡气回肠的《蝶恋花·答李淑一》词，堪称革命现实主义和革命浪漫主义完美结合的典范之作，被郭沫若称之为“古今的绝唱”。周恩来曾这样赞美说：“对我们的革命先烈寄予如此崇高的怀念之情，没有比这首词更深切、更激昂慷慨，因此也就更动人心弦的了。”这首词中的“柳”即指毛泽东的早年挚友柳直荀。

降生于湖南长沙的书香门第、雅礼大学本科毕业获文科学士学位的柳直荀，为了崇高的理想和人