

# 齐鲁

## 文化通论

上

QILU WENHUA TONGLUN

主编 周立升 蔡德贵

教育部人文社会科学重点研究基地  
山东师范大学齐鲁文化研究院后期资助项目

山东人民出版社

国家一级出版社 全国百佳图书出版单位



# 齐鲁

## 文化通论

上

QILU WENHUA TONGLUN

主 编 周立升 蔡德贵  
副主编 赵卫东 梁宗华

教育部人文社会科学重点研究基地  
山东大学齐鲁文化研究院后期资助项目

山东人民出版社

国家一级出版社 全国百佳图书出版单位

## 图书在版编目 (CIP) 数据

齐鲁文化通论: 全2册 / 周立升, 蔡德贵主编.  
—济南: 山东人民出版社, 2015. 4  
ISBN 978-7-209-08754-4

I. ①齐… II. ①周…②蔡… III. ①文化史—山东省 IV. ①K295. 2

中国版本图书馆 CIP 数据核字(2015)第 064130 号

责任编辑:王 晶

## 齐鲁文化通论

周立升 蔡德贵 主编

---

山东出版传媒股份有限公司

山东人民出版社出版发行

社 址: 济南市经九路胜利大街 39 号 邮 编: 250001

网 址: <http://www.sd-book.com.cn>

发行部: (0531)82098027 82098028

新华书店经销

山东临沂新华印刷物流集团印装

规 格 8 开(170mm×240mm)

印 张 47. 75

字 数 800 千字

版 次 2015 年 4 月第 1 版

印 次 2015 年 4 月第 1 次

ISBN 978-7-209-08754-4

定 价 120. 00 元(上下)

---

如有印装质量问题,请与印刷单位联系调换。电话:(0539)2925888



济南长清小屯遗址出土商代举方鼎  
(《山东文物精品大展》)



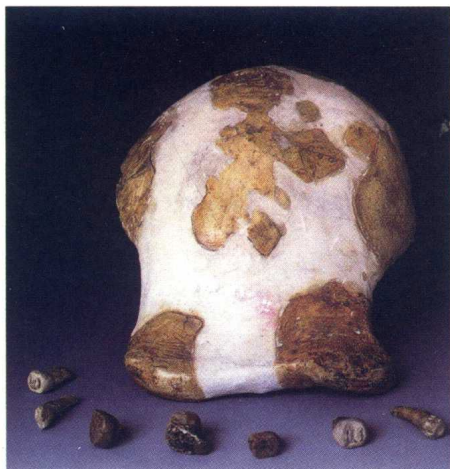
济南大辛庄遗址出土商代卜甲  
(《山东文物精品大展》)



青州苏埠屯1号墓出土商代亚醜钺  
(《山东文物精品大展》)



青州苏埠屯出土商代铜珙从盃  
(《山东文物精品大展》)



沂源源人头骨化石  
(《山东淄博文物精粹》)





淄川蒲松龄故居（王晓华摄）



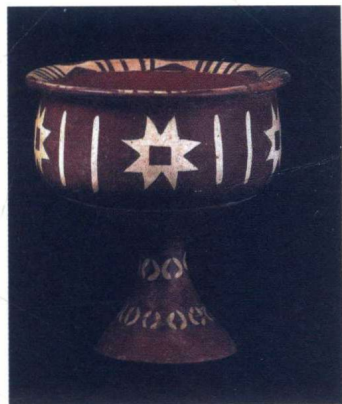
邹城孟庙棧星门（王晓华摄）



临淄齐国故城排水道口（王晓华摄）



聊城海源阁（王晓华摄）



泰安大汶口遗址出土八角星纹彩陶豆（《山东文物精品大展》）



临沂大范庄遗址出土龙山文化时期蛋壳陶高柄杯（《山东文物精品大展》）



临淄东周殉马坑



三教混一图（《明代彩绘全真宗祖图》）



七真师祖图（《明代彩绘全真宗祖图》）





济南历城神通寺四门塔

(王晓华摄)



曲阜孔府大门 (王晓华摄)



泰安岱庙 (王晓华摄)



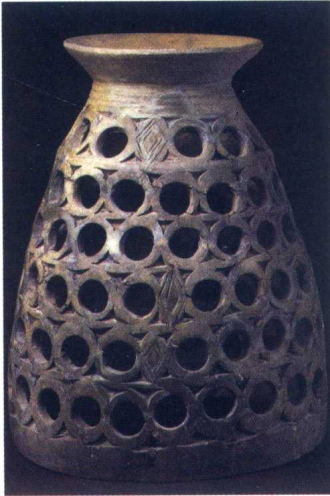
曲阜少昊陵 (王晓华摄)



青州龙兴寺北齐石刻佛坐像（《山东文物精品大展》）



莒县陵阳河遗址出土大汶口文化时期灰陶大口尊（《山东文物精品大展》）



潍坊姚官庄遗址出土龙山文化时期橙黄陶乳钉纹鬶（《山东文物精品大展》）



邹城野店出土大汶口文化时期灰陶镂空器座（《山东文物精品大展》）



邹平丁公遗址出土龙山文化时期陶文（《山东文物精品大展》）





泰山大观峰摩崖石刻



泰山五岳独尊石刻



泰山经石峪《金刚经》刻石（王晓华摄）

# | 序 |

周立升

---

文化是一个非常宽泛的概念,难以科学地、严格地和精确地予以定义,据统计,有关“文化”的各种不同定义至少有二百多种。简略地说,文化即人文化成。概括地说,文化是一种社会现象,是通过人们长期创造而形成的产物;同时文化又是一种历史现象,是社会历史的人文积淀物。确切地说,文化是指一个国家或民族的地理环境、经济基础、行为方式、风土人情、传统习俗、思维模式、价值观念、文学艺术等的总和。文化内容与文化体系是紧密联系在一起的一个民族或国家,其文化延续时间长,没有中断,影响比较大,基础比较深厚而坚固,色彩比较鲜明,就能形成独自的文化体系。尽管世界文化五光十色、错综复杂,但从大处来看,可分为四个文化体系:中国文化体系,印度文化体系,波斯、阿拉伯伊斯兰文化体系,欧洲文化体系。

具体到中国文化体系,其中也还有许多亚文化系统。比如,由于地域之间的差异而形成的地域文化。我们说的中国地域文化,专指中华大地特定区域源远流长、独具特色、传承至今仍发挥作用的文化传统。对地域文化的划分,学界意见亦不尽相同,有的提出八大文化圈说,即中原文化圈、秦晋文化圈、北方文化圈、齐鲁文化圈、荆楚文化圈、吴越文化圈、巴蜀滇文化圈、岭南文化圈。也有的主张划分为四大文化区域,即邹鲁文化区域、荆楚文化区域、秦晋文化区域、燕齐文化区域。地域文化的形成是一个长期的过程,它是不断发展、变化的,但在一定阶段具有相对的稳定性。同其他地域文化一样,齐鲁文化也是一个发展着的概念,齐鲁文化就其历史发展来看是有同有异、有分有合的。

作为地域文化的齐文化,是产生在齐地的亚文化形态。指的是齐地人在社会历史实践过程中所创造出来的物质财富和精神财富的总和,包括物质文化、



制度文化、行为文化和精神文化,表现为独特的文化模式、价值体系,有别于不同文化发源地的荆楚文化、吴越文化、燕赵文化、秦晋文化等。

齐文化又是一个历史的概念,可以区分为几个相互联系而又有区别的发展阶段:先齐文化、齐国文化、齐地文化。

先齐文化是齐文化的源头和前奏。考古研究已经证实,早在四五十万年前,山东地区的史前文化就有相当程度的发展,旧石器时代的沂源猿人,新石器时代的北辛文化、大汶口文化、龙山文化、岳石文化,都是史前文化的典型代表。其中东夷族创造的东夷文化,是先齐文化的最高成就,其进一步的发展则成为齐国文化的重要组成部分。

齐国文化是指齐国建国(约前1061)至灭亡(前221)这一历史阶段的文化。从姜太公吕尚在营丘建立齐国开始,经过长期的历史积累,形成了一个比较稳定的文化综合体,即我们通常所说的齐文化或齐国文化。齐国文化是在融汇东夷文化和殷商时期蒲姑国文化的基础上形成的。秦汉以后和鲁文化一起,共同构成了中国传统文化的主体。齐国文化经过大约840多年的蓄积和发展,创造了极为丰富的成就。

齐地文化是难以界说的一个概念,它泛指秦汉以后直至今天在原齐国之地长期形成的文化传统。齐国被秦国灭亡之后,成为统一的秦帝国管理之下的一个地区。从此以后,虽然齐国文化逐渐融入了统一的中华文化之中,齐国作为一个独特的文化区域也已不复存在,但在原齐国所辖地区,仍然保留或遗存着一些地方文化的特色,在思想、心理、行为和风俗、民情等方面与鲁文化仍有一些不同。

鲁文化也是一种有别于其他地域文化(如荆楚、吴越、秦晋等)的一种亚文化形态。和齐文化一样,鲁文化也是一个历史的概念,可以区分为几个相互联系而又有区别的发展阶段,即先鲁文化、鲁国文化、鲁地文化。

先鲁文化主要是东夷文化与夏商文化。在周公之子伯禽到鲁国之前,鲁国所在地也是东夷人居住之地,因此在先鲁文化中,其主要成分亦是东夷文化。

鲁国文化是从周公领封之时(约前1061)到被楚国所灭(前249)这一历史阶段(约计812年)的文化。太公被封在齐,周公被封在鲁,但由于周公摄政,没有亲自来鲁,而是由其子伯禽代理。鲁国在建国之时,沿用宗室周公制定的典章制度,有“周礼尽在鲁”的雅称,因此鲁国文化是在奄国和殷民六族文化的基础上通过以周文化“变俗”“革礼”而形成的,故可以说鲁国文化基本上是宗周文化形态的延续。

鲁地文化是在鲁国灭亡之后在原鲁国所在地区的文化。鲁地文化在秦汉之时仍保持周代文化的许多特色,但在汉代以后,鲁文化与齐文化合流,成为中国传统文化的重要组成部分。所谓的“齐鲁文化”正是指这两种既有区别又有联系的文化体系。

## 二

地域文化中的“地域”,是文化形成的地理背景,即在一定的地域中与环境相融合而打上的地域烙印。齐文化和鲁文化的差异,首先由地理环境之不同而引起。齐国是沿海国家,鲁国则是内陆国家。“齐带山海,膏壤千里,宜桑麻,人民多文采布帛鱼盐”(《史记·货殖列传》)。战国时齐国的疆界,“南有泰山,东有琅邪,西有清河,北有勃海”(《史记·苏秦列传》)。鲁国则在泰山之阳,是处于洙水与泗水之间的一片丘陵地带,《史记·货殖列传》与《汉书·地理志》都说“邹、鲁滨洙、泗”。

地理环境差异又引起两国经济条件的不同。齐国属沿海经济,具有多种经济成分:农耕、渔业、制盐业、运输业、手工业等。这种复合型经济在太公建国初期就已确定,司马迁说太公时“通工商之业,便鱼盐之利”。齐桓公时,又得管仲辅佐,“设轻重鱼盐之利,以赡贫穷,禄贤能”(《史记·齐太公世家》)。到战国时,齐国的商业经济已经有相当的发展,其都城已成为远近闻名的商业大都会:“临菑之途,车毂击,人肩摩,连衽成帷,举袂成幕,挥汗成雨,家殷人足,志高气扬。”(《史记·苏秦列传》)在齐国,商人们“群萃而州处……旦暮从事”(《国语·齐语》)。

鲁国则不同,从建国之初开始便重视农业,其地“宜五谷桑麻六畜,地小人众,数被水旱之害,民好畜藏……好农而重民”(《史记·货殖列传》)。商业经济不够发达,百姓们“择瘠土而处之”,因为瘠土可以养成热爱劳动的品格。“沃土之民不材,逸也;瘠土之民莫不向义,劳也”(《国语·鲁语》)。他们从事的是“日出而作,日入而息”,“动不违时,财不过用”的小农生产。可见,鲁国民众过的是不违农时、择瘠处贫、自给自足的小农生活。

地理环境和经济条件的不同,又引起齐、鲁两国在经济政策、政治方针、民俗风情等诸多方面的差异。

首先是经济政策的差异。在齐国,“太公以齐地负海舄鹵,少五谷而人民寡,乃劝以女工之业,通鱼盐之利,而人物辐凑”,采取“修道术,尊贤智,赏有功”



的政策，“故至今其土多好经术，矜功名，舒缓阔达而足智”。而其失则愈夸奢，其俗则益弥侈，“织作冰纨绮绣纯丽之物，号为冠带衣履天下”（《汉书·地理志》）。而鲁国所采取的则是发展农业经济的政策，如“敬事而信，节用而爱人，使民以时”（《论语·学而》），后来鲁宣公所采取的“初税亩”，也是发展农业经济的政策。

其次是政治方针的差异。齐国重视霸道和法术，春秋时齐桓公“九合诸侯，一匡天下”，依靠的主要就是霸道和法术。当然，齐国也不是完全不要“礼”，太公修政“简其礼”，齐国的统治术是把法治和礼治结合起来，而且以法治为主。而鲁国则重视王道，尚礼义。鲁国向来以尧、舜、周公为楷模，以礼乐为本，实行礼治，保存宗法制度，所以鲁国的宗法关系非常牢固。法治在鲁国行不通，春秋时少正卯被诛杀，战国时法家人物吴起到鲁国任职，但很快便被赶走，即是明证。

然后是民俗风情之不同。齐国“其俗宽缓阔达，而足智，好议论，地重，难动摇，怯于众斗，勇于持刺，故多劫人者，大国之风也”（《史记·货殖列传》）。战国时哲学家庄子，也以齐国俳谐之书多记怪异之事，而目《齐谐》为“志怪者”（《庄子·逍遥游》）。南朝齐、梁之际的文艺评论家刘勰在《文心雕龙》中也多次提到齐俗。如“齐威（王），性好隐语”，好“谐”。邹衍其说“心奢而辞壮”（《文心雕龙·诸子》）。他还引用魏文帝曹丕的话“论徐干，则云：时有齐气”（《文心雕龙·风骨》）。所谓齐气，即指齐地人的气质和风貌，特点是比较舒缓，属于阴柔一类。齐国之所以有这些民俗风情，是与齐国的经济基础有联系的。而鲁国则“有周公遗风，俗好儒，备于礼……颇有桑麻之业，无林泽之饶。地小人众，俭嗇，畏罪远邪。及其衰，好贾趋利，甚于周人”（《史记·货殖列传》）。朱熹也说，鲁人俗俭嗇，“重礼教，崇信义，犹有先王之遗风焉”（《论语集注》）。

与此相联系，齐、鲁之间的学术思想也是不同的。

首先，齐文化具有很强的兼容性。齐国是沿海国家，开放程度比较高，对外来文化能够兼收并蓄。齐文化中先后容纳了儒家、道家、法家、墨家、阴阳家、纵横家、农家、兵家、方技、术士等百家之学，成为春秋战国时期百家争鸣和百家融合的主要阵地。“天下谈客，坐聚于齐。临淄、稷下之徒，车雷鸣，袂云摩，学者翕然以谈相宗”（戴表元《齐东野语序》）。

鲁文化是在鲁国单一农业经济基础上产生的文化，以儒家思想为宗，开放性不如齐文化，这是因为儒家思想最适应鲁国农业社会之国情。

其次,齐文化具有很强的变通性。《管子》指出,“圣人者,明于治乱之道,习于人事之终始者也。其治民也,期于利民而止,故其位齐也。不慕古,不留今,与时变,与俗化”(《管子·正世》)。这里所说的,即指齐文化崇尚的乃是一种“与时变,与俗化”的变革精神。鲁文化则表现出守常性,鲁国一直保存先王之遗风,所谓“周礼尽在鲁矣”(《左传·昭公二年》),就是指此而言的。孔子所谓“齐一变至于鲁,鲁一变至于道”(《论语·雍也》),即鲁文化守常性的重要表现。齐变至鲁,是要变功利为礼教,变夸诈为信义;鲁变至道,则是废坏兴颓,以复周公之旧,扶衰救弊,以返文武之初。

再次,齐国地处沿海,其环境颇有似于地中海沿岸的希腊。齐地之沿海“水滨以旷而气舒,鱼鸟风云,清吹远目,自与知者之气相应”(王夫之《读四书大全说》卷五)。所以,齐国科学技术比较发达,属于智者型文化。而鲁国地处内陆,且多丘陵山地,“山中以奥而气敛,日长人静,响寂阴幽,自与仁者之气相应”(王夫之《读四书大全说》卷五)。鲁国文化的核心是“尊尊而亲亲”,因为孝悌是仁的根本,这正适合以农业立国之国情,此则属于仁者型文化。

### 三

齐文化和鲁文化是两种不同的亚文化体系,有不同的氛围和特点。因此,就难免发生磨擦和冲突。然而,二者之间还有相互影响和融合的一面。齐文化、鲁文化之间的互相影响和融合,主要表现于战国时期齐国的稷下学宫,后来则由汉代董仲舒加以完成。

齐桓公田午所创办的稷下学宫,经过齐威王、齐宣王的努力,规模扩大。由于齐国统治者采取优待学者的政策,从而使各家学者汇聚稷下学宫。战国时期的稷下学宫既是百家争鸣的场所,又是百家融合的中心。

齐文化与鲁文化在稷下学宫的争鸣与融合,有其必然性。概而言之,其原因有如下三方面:

(一)政治上统一趋势的要求。战国之时,“天下大乱,贤圣不明,道德不一,天下多得一察焉以自好……道术将为天下裂”(《庄子·天下》)。加之“时君世主,好恶殊方,是以九家之术,蜂出并作,各引一端,崇其所善”(《汉书·艺文志》)。但到战国中后期,政治上统一的趋势越来越明显。书同文、车同轨的大局已定,学术思想上的统一也就成为思想家们关注的重大课题。学者们汇聚稷下学宫,相互辩论,相互吸取,为学术思想的融合和统一提供了必要的前提



条件。

(二) 齐国统治者政治比较开明、思想比较活跃。如齐威王、宣王能够吸取不同意见,尤其是齐威王,能够广开言路,提出“能面刺寡人之过者,受上赏;上书谏寡人者,受中赏;能谤讥于市朝,闻寡人之耳者,受下赏”(《战国策·齐策》)。君王能如此豁达大度,国内思想的活跃就可想而知了。齐襄王时,也能不囿于门户之见,让儒家人物荀子在稷下学宫三为祭酒,为各种思想和文化的相互吸收和融合提供了有利的条件。

(三) 齐文化主要是对当地土著文化即东夷文化“从俗”“简礼”打造而成,相对来说受传统思想的影响要少些,因此容易接受外来思想。太公治齐,“举贤而上功”(《淮南子·齐俗训》),不问门第资格,唯贤是用。后来的管仲又提出了“俗之所欲,因而予之,俗之所否,因而去之”(《史记·管晏列传》)的主张。这种崇尚权变的精神和举贤尚功的思想一直是齐国所坚持的开放政策和治国方略。

将齐文化、鲁文化更精致地融为一体是由汉代董仲舒完成的。董仲舒提出“诸不在六艺之科、孔子之术者,皆绝其道,勿使并进”。但他所尊的“儒术”,已不再是孔子为代表的鲁文化中的儒学,而是吸收了许多齐文化因素重新熔铸起来的儒学。在这种新的儒学体系中,鲁文化是基本的,但吸纳了齐文化中的天人感应论、阴阳五行说、三统说、灾异说等内容。董仲舒之所以如此,一方面是由于齐文化影响大,秦帝国虽然寿命短,在思想方面未及建树,但齐文化在秦帝国所发挥的作用是很大的,阴阳五行家五德终始论的历史发展观、神仙方士的养生求仙之道都是秦始皇所喜欢的。汉初,主要盛行黄老之学,黄老之学也是齐文化的重要内容。对影响这样大的文化体系,董仲舒当然不能熟视无睹。另一方面,也与董仲舒的个人经历有关。他是汉广川人,治所在今河北省枣强县(一说景县),在先秦时属于赵国,但与齐国为邻。早年董仲舒以治公羊学显名,公羊学在经学中属“齐学”,加之后来董仲舒又当过胶西王相,胶西在今山东高密一带,在先秦属于齐国。董仲舒在这样的环境中,就难免受齐文化的熏陶和影响,这也正是他之所以能贯通齐文化和鲁文化的原因所在。

经过稷下学者和董仲舒的努力,齐、鲁两种思想文化被融汇在一起,形成以为鲁文化为主体,以齐文化为辅翼的新的文化体系。这一文化体系,用当代新儒家代表人物之一牟宗三的话说,即是“仁智合一”的文化体系,即“仁智合一的观念形态,而以仁为笼罩者”。牟宗三说:“仁以感通为性,以润物为用。智以觉照为性,以及物为用。……故摄智归仁,仁以养智。仁为本,故‘仁者安仁’。智

为用,故‘智者利仁’。”(《中国哲学的特质》)

这种以属于仁者型的鲁文化和属于智者型的齐文化为主体所构成的中国传统文化,不仅延续至今,而且还远播海外,在日本、韩国、越南、马来西亚、新加坡等国,均产生了重要影响,并构成了东亚中国文化圈。

今天,中华民族正处在一个重要的发展时期,齐文化重视经济、重视改革、重视开放、重视科技,既有丰富的理论,又有成功和失败的经验教训,这在中国传统文化中,虽曾是有机组成部分之一,但却始终未被真正重视起来。现在,我们有必要强调齐文化中重视智力开发、科教兴国的一面,同时也要重视鲁文化中强调仁德治国的一面,使属于仁者型的鲁文化与属于智者型的齐文化真正融汇贯通起来,并将其他地域文化乃至包括国外的优秀文化汲取进来,熔铸为灿烂的、具有无限生机的华夏文化。这样,我们中华民族就会自立于世界民族之林,就会实现伟大的民族复兴之中国梦。

2013年11月20日

# | 目 录 |

序 .....	001
绪论 齐鲁文化概说 .....	001
第一节 齐之为齐与鲁之为鲁 .....	001
第二节 齐文化、鲁文化、“齐、鲁文化”和齐鲁文化 .....	005
第三节 齐、鲁两种文化的不同氛围和特点 .....	010
第四节 齐、鲁文化的汇合与中国传统文化 .....	014
第一章 齐鲁文化之源 .....	022
第一节 齐鲁文化的前奏 .....	022
第二节 东夷文化 .....	050
第二章 齐鲁文化生态 .....	072
第一节 鲁地依岱宗,齐州烟九点 .....	072
第二节 布帛鱼盐多,桑麻之业盛 .....	076
第三节 齐鲁两国的社会结构 .....	104
第三章 鲁国仁政 .....	121
第一节 鲁国的建立与沿革 .....	121
第二节 鲁国与宗法农业社会 .....	131
第三节 鲁国的礼乐传统 .....	141