

# 装饰图案与装饰画 表现技法

王忠恒 李培远 付冰兵 主 编

徐 颖 王樱诺 王 宏 副主编



NLIC2971084697

21世纪高职高专艺术设计规划教材

# 装饰图案与装饰画表现技法

王忠恒  
李培远  
付冰兵  
主 编

徐 颖  
王樱诺  
王 宏  
副主编

清华大学出版社  
北 京

## 内 容 简 介

装饰图案与装饰画是培养学生图案设计和图形表现能力的最有效的手段和方法之一,也是视觉艺术和造型艺术设计的基础。本书针对这一关键性问题,以项目训练和案例赏析的形式进行全面、系统地讲解和实战。全书共分为7章。第1章为概述;第2章为装饰图案的设计法则;第3章为装饰图案的表现方法;第4章为装饰画的表现方法;第5章为装饰图案的应用;第6章为优秀装饰图案作品欣赏;第7章为优秀装饰画作品欣赏。

本书的重点在于如何将装饰图案、装饰画的技法知识应用到项目实践和社会生活中,并通过均衡、变化、统一的基本原则进行花卉、动物、人物、风景的设计与表现,并对独立纹样、适合纹样、连续纹样以及综合材料装饰画进行表现与实践。本书是一本对社会生活多个方面具有极强参考价值的实用型书籍。

本书适合于应用型本科和高职高专院校艺术设计相关专业的学生使用,也可以作为艺术设计爱好者的参考书。

本书封面贴有清华大学出版社防伪标签,无标签者不得销售。

版权所有,侵权必究。侵权举报电话:010-62782989 13701121933

### 图书在版编目(CIP)数据

装饰图案与装饰画表现技法/王忠恒,李培远,付冰兵主编. --北京:清华大学出版社,2016

21世纪高职高专艺术设计规划教材

ISBN 978-7-302-43331-6

I. ①装… II. ①王… ②李… ③付… III. ①装饰图案—图案设计—高等职业教育—教材 ②装饰美术—绘画技法—高等职业教育—教材 IV. ①J525

中国版本图书馆CIP数据核字(2016)第051603号

责任编辑:张龙卿

封面设计:徐日强

责任校对:袁芳

责任印制:沈露

出版发行:清华大学出版社

网 址: <http://www.tup.com.cn>, <http://www.wqbook.com>

地 址:北京清华大学学研大厦A座 邮 编:100084

社总机:010-62770175 邮 购:010-62786544

投稿与读者服务:010-62776969, [c-service@tup.tsinghua.edu.cn](mailto:c-service@tup.tsinghua.edu.cn)

质 量 反 馈:010-62772015, [zhiliang@tup.tsinghua.edu.cn](mailto:zhiliang@tup.tsinghua.edu.cn)

印 装 者:北京亿浓世纪彩色印刷有限公司

经 销:全国新华书店

开 本:210mm×285mm 印 张:8.5 字 数:242千字

版 次:2016年4月第1版 印 次:2016年4月第1次印刷

印 数:1~2000

定 价:39.00元

产品编号:067640-01



## 前 言

经过多年的艺术教育教学和学生社会实践活动,作者深刻体会到,在现代社会生活的方方面面,现代设计从来都没有离开过传统文化,而代表经典艺术符号的传统图案,更以其博大精深的内涵为人们所重视、所利用,传统图案与现代图形进行有机结合,更能焕发出巨大生命力。在教学实践中,一方面对装饰图案设计的原理、本质、方法等图案基础部分进行科学论证与翔实讲解,另一方面对包括企业形象设计、平面广告设计、建筑外观设计、室内设计、服装视觉设计等不同领域的图案应用进行系统地实践研究,同时还站在社会学的高度上,对传统图案与现代艺术进行宏观把握。为不断完善和提高装饰图案造型、装饰画构图与综合材料在教学上的应用,结合作者多年的教学实践,总结出一套适合应用型本科、高职高专院校的实用的教学方法,即一切从实际出发,精讲精练,实行项目教学,通过内容翔实、图文并茂的表达形式,尽量把复杂、抽象的装饰图案原理讲得通俗易懂。

本书共分7章。第1章为概述部分;第2章讲解装饰图案的设计法则;第3章和第4章重点讲解装饰图案与装饰画的表现方法;第5章用真实案例阐述装饰图案的应用;第6章和第7章用大量的优秀装饰图案、装饰画作品让读者感知装饰图案及装饰画在社会生活中的广泛应用。

在本书的编写过程中,得到了辽宁传媒学院李培远、史华;辽宁师范大学王樱诺;沈阳师范大学于振丹、姜余、马晟瑶;沈阳职业技术学院吴蕴桐;辽宁艺术职业学院李艳杰;东北师范大学王宏;烟台职业技术学院李达;辽宁现代服务职业技术学院付冰兵等全国众多高等艺术院校教师的大力支持,在此表示感谢。同时也特别感谢辽宁传媒学院艺术设计系的黄静、谭静文、任佳瑞、张彤、徐楠、卜庆瑶、张佳星、宛雨、金玉、郭景旭、贾超、董玉琢等同学提供的优秀作品。

由于时间仓促,编者水平有限,缺点和不足之处在所难免。希望广大读者多提宝贵意见。

编 者  
2016年1月

## 目 录

### 第1章 概述 1

- 1.1 装饰图案与装饰画..... 1
  - 1.1.1 装饰图案的含义..... 1
  - 1.1.2 装饰画的含义..... 1
- 1.2 中外装饰图案的演变与发展..... 2
  - 1.2.1 中国装饰图案的演变与发展..... 2
  - 1.2.2 外国装饰图案的演变与发展..... 7

### 第2章 装饰图案的设计法则 11

- 2.1 变化与统一..... 11
  - 2.1.1 变化的含义..... 11
  - 2.1.2 统一的概念..... 11
- 2.2 对称与均衡..... 11
  - 2.2.1 对称的含义..... 11
  - 2.2.2 均衡的含义..... 12
- 2.3 条理与重复..... 12
  - 2.3.1 条理的含义..... 12
  - 2.3.2 重复的含义..... 12
- 2.4 节奏与韵律..... 12
  - 2.4.1 节奏的含义..... 12
  - 2.4.2 韵律的含义..... 13
- 2.5 对比与调和..... 13
  - 2.5.1 对比的含义..... 13
  - 2.5.2 调和的含义..... 13

### 第3章 装饰图案的表现方法 15

- 3.1 装饰纹样概述..... 15
  - 3.1.1 装饰纹样的素材搜集..... 15
  - 3.1.2 装饰纹样的表现方法..... 16
- 3.2 单独纹样的表现方法..... 17
  - 3.2.1 人物单独纹样的表现方法..... 18
  - 3.2.2 动物单独纹样的表现方法..... 18

3.2.3	花卉单独纹样的表现方法 .....	19
3.2.4	植物单独纹样的表现方法 .....	20
3.2.5	风景单独纹样的表现方法 .....	20
3.3	适合纹样的表现方法 .....	20
3.3.1	圆形适合纹样的表现方法 .....	21
3.3.2	方形适合纹样的表现方法 .....	21
3.3.3	角隅适合纹样的表现方法 .....	22
3.4	二方连续纹样的表现方法 .....	23
3.4.1	散点式二方连续纹样的表现方法 .....	24
3.4.2	直立式二方连续纹样的表现方法 .....	24
3.4.3	倾斜式二方连续纹样的表现方法 .....	24
3.4.4	波浪式二方连续纹样的表现方法 .....	25
3.5	四方连续、多级纹样的表现方法 .....	26
3.5.1	四方连续的表现方法 .....	26
3.5.2	多级纹样的表现方法 .....	27

#### 第4章 装饰画的表现方法 29

4.1	装饰画概述 .....	29
4.1.1	装饰画的起源 .....	29
4.1.2	装饰画的形象特征 .....	30
4.2	装饰画的材料与工艺表现 .....	30
4.2.1	装饰画的材料 .....	30
4.2.2	装饰画的工艺表现 .....	30

#### 第5章 装饰图案的应用 35

5.1	装饰图案在服饰设计中的应用 .....	35
5.2	装饰图案在室内设计中的应用 .....	38
5.3	装饰图案在平面设计中的应用 .....	43
5.4	装饰图案在产品中的应用 .....	45
5.5	装饰图案在家具设计中的应用 .....	47

#### 第6章 优秀装饰图案作品欣赏 50

6.1	人物、动物、花卉、风景独立纹样 欣赏 .....	50
6.2	方形、圆形、角隅适合纹样欣赏 .....	64
6.3	二方连续纹样、四方连续纹样欣赏 .....	103
6.4	多级纹样欣赏 .....	113

#### 第7章 优秀装饰画作品欣赏 117

#### 参考文献 130



# 第1章 概 述

## 1.1 装饰图案与装饰画

### 1.1.1 装饰图案的含义

从广义上说,装饰图案是一种精神生产和意识形态的产物,如图 1-1 所示。它一直是美术家与艺术设计家探讨和思考的问题。所谓装饰性、装饰风格、装饰化,都是客观存在的艺术现象,如图 1-2 所示。装饰不论是作为一种美术样式或艺术的一个门类,还是艺术实践中的一种技巧或手法,从其所发挥的社会作用和效果来看,都在人类艺术史上写下了辉煌的篇章。



图 1-1 具有象征意义的装饰图案

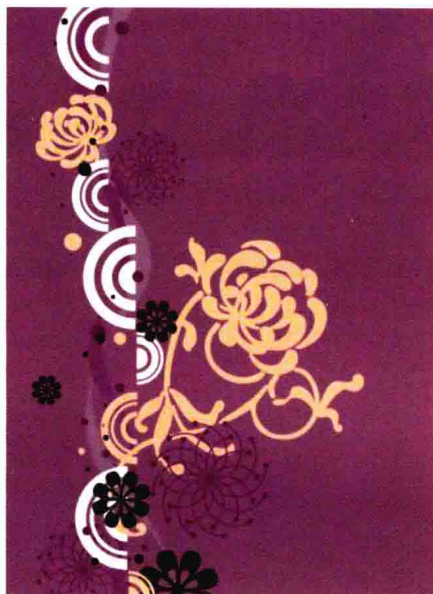


图 1-2 装饰图案

狭义上的装饰图案是一种规范的、对称的、平衡的、平面的花纹样式。传统图案中,以二方连续纹样、单独纹样、角饰(角隅)纹样、适合纹样和四方连续纹样最为多见。

### 1.1.2 装饰画的含义

广义上的装饰画作为一种独特的艺术形式,它既可以表现相对抽象的人物图案,如图 1-3 所示。也可以表现相对具象的花卉造型,如图 1-4 所示。这种别具特色的艺术表现方法的出现,至少可以追溯到春秋战国时期,那时已经作为一种比较成熟的独立的艺术形式而广泛地应用在当时的社会生活中。而它的产生和发展也经历了上万年的历史。它

的起源首先是人类对装饰的欲求,也是人类最原始的本能。



图 1-3 人物装饰画



图 1-4 花卉画

狭义上的装饰画比较自由活泼,有现代感,有主题和故事情节,图形可以是任意的形状,可以按主观意愿任意组合,可以不对称、不重复,但构成的图形一定是相对平衡的,如图 1-5 所示。

装饰画可以表现时间、地点、人物、空间、季节、场景的变化,可以装饰在物品上,也可以作为独幅装饰图形装点在内外墙壁上。装饰画的尺寸完全

根据空间而定,可大可小。它可以把发生在不同时间中的事物通过巧妙的构思将它们联系起来,使人们了解事物的发展和变化。从一定意义上讲,装饰画有壁画的含义,如图 1-6 所示。

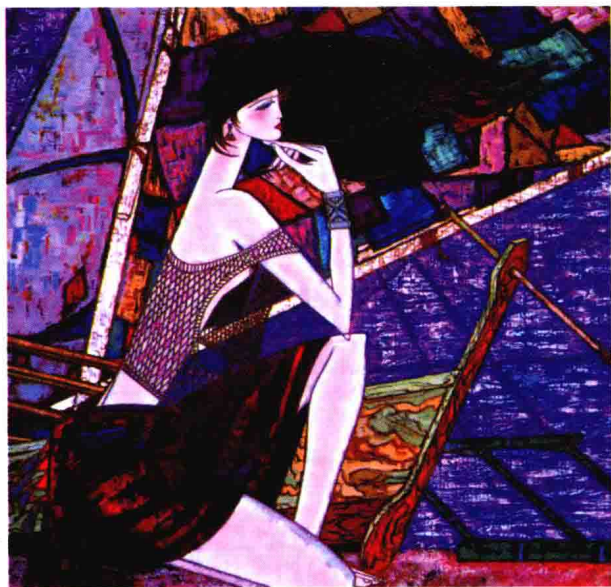


图 1-5 遥远的梦 丁绍光

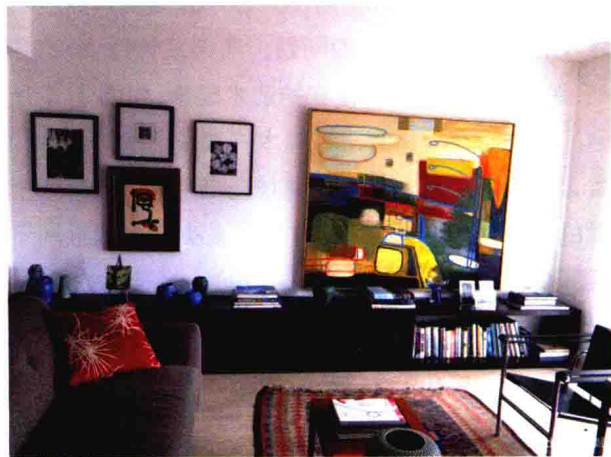


图 1-6 装饰墙画

## 1.2 中外装饰图案的演变与发展

### 1.2.1 中国装饰图案的演变与发展

#### 1. 新石器时期的彩陶装饰图案

新石器时期的彩陶装饰纹样距今已有六七千年的历史。分布很广,式样各异,造型完美,形象生动,原始人在原始而简陋的条件下,创造了至今仍然沿用和借鉴并具有生命力的完美图形装饰,不能不使人们去深入地研究它,如图 1-7 和图 1-8 所示。





图 1-7 新石器时期彩陶上的纹样（一）



图 1-8 新石器时期彩陶上的纹样（二）

## 2. 商周时期的青铜器装饰图案

商、周时期青铜器的装饰图案以其独特的造型、纹样及铸造技术闻名于世。商、周两代是青铜器艺术的辉煌鼎盛时期，它不仅在造型上厚重坚实、威严庄重（也反映了两代的繁荣与强大），而且在装饰手段和艺术处理上有随形赋饰的绝妙配合，强悍的造型赋予致密的纹饰，使整个器形增加了疏密变化和节奏对比，远看造型博大精深，近看纹饰变化无穷，如图 1-9 和图 1-10 所示。在商周时期，如果没有相当的冶炼铸造技术是不可能具有如此特点的艺术形式的。



图 1-9 商周时期青铜器上的随形赋饰纹样



图 1-10 商周时期青铜器上变化无穷的纹样

## 3. 战国时期的装饰图案

战国是诸侯割据、纷争天下的动荡时期，也是奴隶制社会与封建社会交替的时期，年年不断的战争在某种程度上促进了经济的发展，人们的生活方式也随之逐步改变，手工业制品形成了造型实用化、图形生活化和工艺制作多样化的特点。主要有青铜器、漆器、玉器与织绣，其纹样变化丰富、美观实用，如图 1-11 和图 1-12 所示。





图 1-11 美观实用的战国纹样



图 1-12 变化丰富的战国纹样

#### 4. 汉代的装饰图案

历代王朝中,汉代是统治时间较长的朝代,前后历经了 400 多年。这之前,秦始皇统一了战乱的六国,建立了中国历史上第一个统一的封建君主王国,虽只有 15 年的历史,但在中央集权的统治方式下,生产力和生产水平得到了极大发展,对历史的发展和经济的繁荣有着重要的作用。秦之后便是历史上强大而繁荣的汉代。汉代朝政稳定,经济发展迅速,文化艺术得到了促进和繁荣,从而推动了手工业制作及装饰工艺的进步。主要有画像石(见图 1-13)、画像砖、织绣、瓦当等。

瓦当是中国古代绘画形式之一。特指东汉和西汉时期,用以装饰美化和庇护建筑物檐头的建筑附件。瓦当上刻有文字、图案,也有用四方之神的

“朱雀”“玄武”“青龙”“白虎”作为图案的。青龙、白虎、朱雀和玄武又称四象,如图 1-14 所示,是汉族神话中的四方之神灵。在汉族民俗文化中,四神有祛邪、避灾、祈福的作用。春秋战国时期,由于五行学说盛行,所以四象也被配色成为青龙、白虎、朱雀、玄武。两汉时期,四象演化为道教所信奉的神灵,故而四象也随即被称为四灵。四神在中国古代另一个主要表现就在于军事上。在战国时期,行军布阵就有“前朱雀后玄武,左青龙右白虎”的说法,简单地说就是一个布阵的方位图而已。



图 1-13 汉代的画像石纹样



图 1-14 朱雀、青龙、玄武、白虎

关于龙的传说有很多。龙的出处也有很多的说法,有的说是由印度传入的、有的说是由中国星宿变成的,民间还有龙性淫的说法,和牛杂交时生麒麟、和猪杂交时生象。但龙在印度的地位是不高的,也是有对应实物的——蟒蛇。在五行学说盛行的年代中,慢慢地也开始流传着有关青龙的故事。五行家按照阴阳五行给东、南、西、北、中配上五种



颜色,而每种颜色又配上一个神兽与一个神灵。东为青色,配龙;西为白色,配虎;南为朱色,配雀;北为黑色,配武;黄为中央正色。

与龙相提并论的就是虎。虎为百兽之长,十分威猛,虎在传说中都有能降伏鬼物的能力,使得它也变成了属阳的神兽,常常与龙一起出动,“云从龙,风从虎”成为降伏鬼物的一对最佳拍档。而白虎也是战神、杀伐之神。白虎具有祛邪、避灾、祈丰及惩恶扬善、发财致富、喜结良缘等多种神力。而它是四灵之一,当然也是由星宿变成的。

朱雀又可说是凤凰或玄鸟。朱雀是四灵之一,朱为赤色,像火,南方属火,故名凤凰。它也有从火里重生的特性,和西方的不死鸟一样,故又叫火凤凰。凤凰是神鸟,百鸟之王,古人说,雄的叫凤,雌的叫凰。以后,凤凰合称;再往后,龙凤相配,凤便成了宫廷后妃的代称。

玄武是由龟和蛇组合成的一种灵物。

## 5. 南北朝时期的装饰图案

汉代灭亡后,出现了三国鼎立的战乱时期,经济发展受到了严重的阻碍,文化艺术和工艺品制作也同样受到很大的影响,所以,这个时期留下来的手工艺品远不如汉代那么丰富,如图 1-15 所示。但是,魏晋南北朝时期佛教的兴起为政局的稳定、经济的复苏、艺术的形成又注入了新的活力。

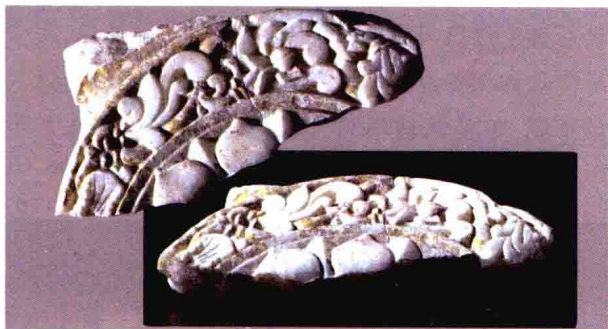


图 1-15 南北朝时期装饰图案造型

## 6. 唐代的装饰图案

唐代的装饰艺术是中国发展历史上的鼎盛时期,当时国强民富,人民安居乐业。随着与国外在贸易和文化方面的频繁交流,工艺美术品逐渐进入市场,成为人们所需的实用性和观赏陈设品,如图 1-16 ~ 图 1-18 所示。



图 1-16 唐代装饰图案



图 1-17 唐代瓷器——瓷鸟水滴



图 1-18 唐代瓷碗



### 7. 宋元时期的装饰图案

宋元装饰艺术的特点和风格集中体现在陶瓷艺术上。这一时期是中国古代陶瓷艺术的又一高峰期,出现了钧、汝、官、哥、定五大名窑,它们不同的造型和装饰风格及制作工艺各具风采,如图 1-19 ~ 图 1-21 所示。

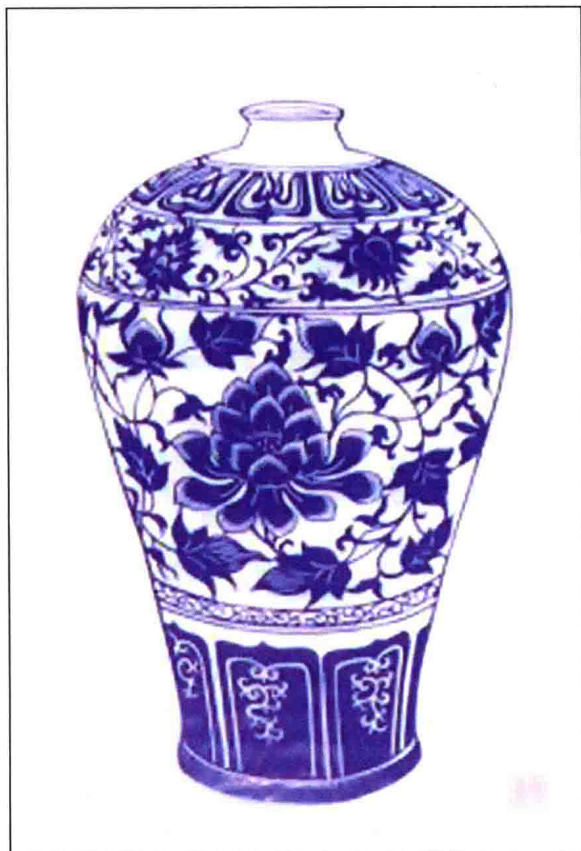


图 1-19 青花瓷



图 1-20 元朝瓷器大盘

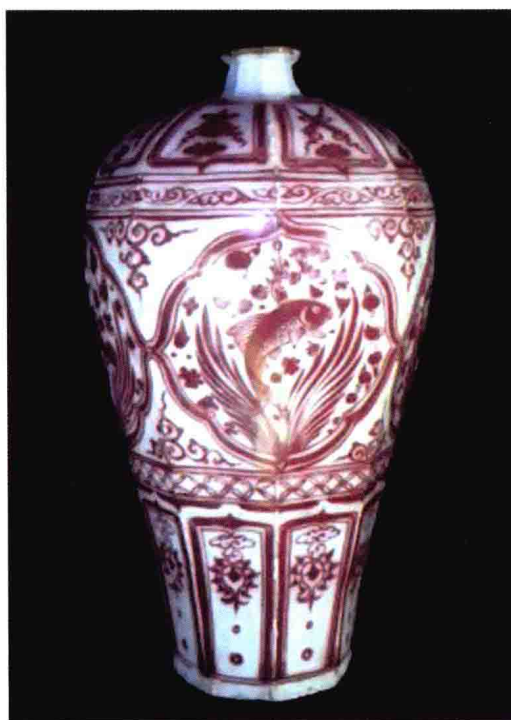


图 1-21 宋元时期的瓷器

### 8. 明清时期的装饰图案

明清两代已到了我国封建社会的晚期,而欧洲正值工业文明的发端之际。明清时期已有资本主义的萌芽,大规模的商品生产对工艺美术品的造型、装饰、工艺和品种的推陈出新起着直接的作用,那时与国外的交流也已形成了规模。民间图案艺术也得到相应的发展,其独特风格及特点也区别于宫廷、皇族等上流社会的艺术装饰图案,基本上用作老百姓生活日用品上的装饰,如图 1-22 所示,很少用作欣赏和陈设品。民间图案由于民族及其生活习惯不同、审美情趣不同、地域的材料差异和工艺手段不同,形成了很鲜明的地域特征。而朴素自然、无



图 1-22 馆藏明清工艺美术品——瓷器



拘无束、自由灵活、活泼亲切的装饰风格和土生土长的乡土语言又是它们的共同特征。而且图形的内容大都反映老百姓的日常生活、历史故事、民间传说及对美好生活的向往和追求,如图 1-23 所示。



图 1-23 明清时期的玉器纹样

## 1.2.2 外国装饰图案的演变与发展

### 1. 日本传统纹样

日本的传统图案反映了日本的民族精神积淀。日本的古代历史和中国紧密相连,文化往来一向频繁,深受中国古代文化影响。日本造型美术的开始,可以上溯到古代,大约在公元前 7000 年,也就是开始制造绳文型陶时。

从外国进口的东西,大部分来自唐朝统治下的有世界观念和异国情调的中国社会。在这一时期中,唐代中国社会对日本的巨大影响,使日本间接吸收了相当可观的国际文化。从日本图案纹样的造型和色彩上都能看到,如图 1-24 所示。它受中国盛唐文化的影响,又通过唐朝接触到印度、伊朗的文化,从而出现了日本第一次文化全面昌盛的局面。遣唐使、派往中国的留学生在日本文化以及美术繁荣方面起着极大的作用。日本人民面对外来文化,通过吸收和变更的过程,一直不断地在创造新文化、促进其成长。虽然有些现象多少还保持着他们不同渊源所具有的色彩,但其他不少现象却经历了去粗存精和加工琢磨的过程,已经有了独特的

个性特征。就日本纹样的表现手法和精神特征来看,首先是吸收中国绘画的表现特征,近代受西方绘画影响,逐渐形成了日本民族特有的细腻、优美、纤巧的画风,如图 1-25 和图 1-26 所示。构成图案的基本要素为线、色彩和构图。日本传统图案给人的感觉是纤细和优美,一如日本传统的歌舞伎。装饰图案类似浮世绘的版画风格,大面积的单色和平面的构图,时间和空间应用散点透视,这与中国画的散点透视有一脉相承的感觉,日本的传统图案经过历史的发展,产生了其独有的标志性特征。



图 1-24 日本花卉装饰纹样



图 1-25 日本风景装饰纹样



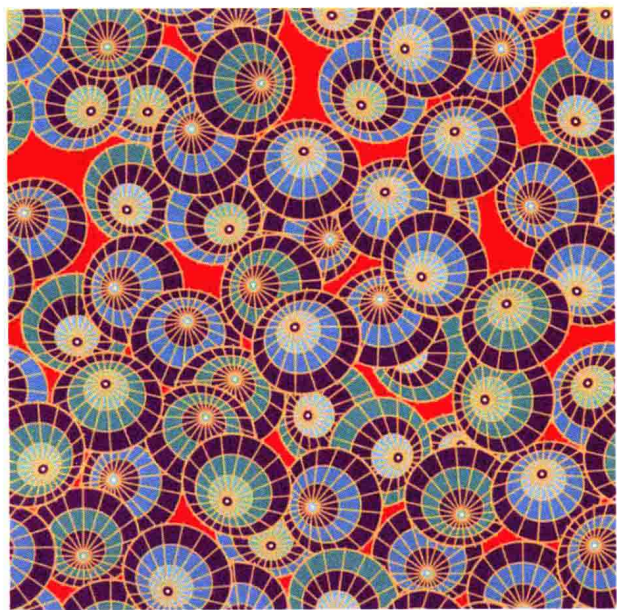


图 1-26 日本装饰图案

## 2. 古埃及纹样

埃及位于非洲的北部，撒哈拉沙漠以东。与许多古老文明一样，埃及文明由一条大河——尼罗河所孕育。尼罗河三角洲称为下埃及。在河谷中，悬崖峭壁举目可见，之外就是沙漠。三角洲则平坦无际。由于自然环境不同，上、下埃及发展出不同的文化与信仰。因此，自古以来埃及人和邻近民族都称埃及为“两地”。而尼罗河是两地之间联系的要道，也是维持埃及文明整体性的命脉。

古埃及以农耕为主，相信神明和来世，建造了相当多的神殿和王坟墓室，建筑为石材构造，历经千年，很多建筑现在已经成为埃及古老文明的地标。在所有人类文明中，到今天为止所知道的最早的植物母题的描绘，就是古埃及王国时期的莲纹。

当中国的文明还在新石器晚期的抽象几何线条中徘徊时，古埃及的壁画上乃至陶罐上已经出现了明晰的动植物图形，如图 1-27 所示。由于所有的古埃及艺术都有显著的象征特点，早期的植物如莲花图形应该是取材于尼罗河中生长的白睡莲，每年定期泛滥的尼罗河孕育了古埃及文明，也孕育了一朵朵漂浮于河畔与大河网系下的睡莲。以睡莲为国花的埃及，视睡莲的开合为不可思议的生命力，如图 1-28 所示。统治尼罗河上下游的古埃及帝国，期望生命的不朽，因此将肉身制成木乃伊，幻想生命可以“如睡莲的开合”，因此睡莲常被用在葬礼上，祈祝死者只是如睡莲般暂时闭合，仍有复活希

望。莲花柱头太阳神也是从莲花中诞生。莲花装饰的出现，在古埃及多年的历史中风格变化并不大。其原因也和埃及的艺术观念有关，即“永恒”，陵墓、木乃伊、庙宇，建筑形式都追求永恒，莲花作为永恒光明的意义，被寄予了精神象征，造型没有多大变化，也切合了“永恒”的主题。

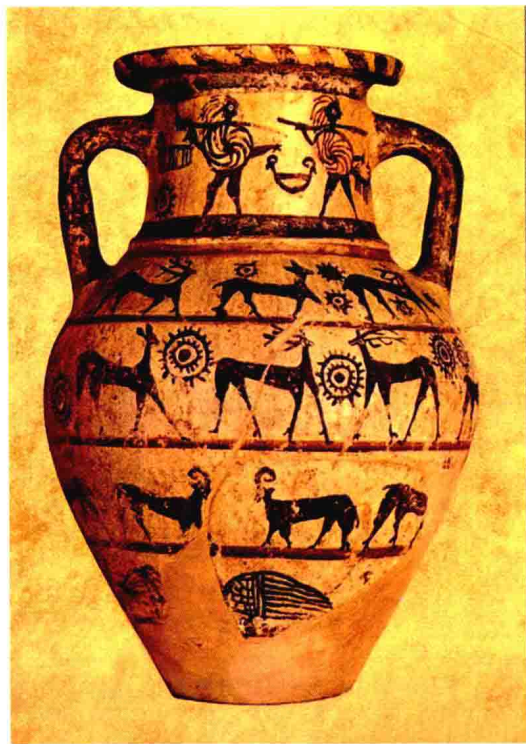


图 1-27 陶罐上的动物纹样



图 1-28 古埃及的睡莲纹样

## 3. 古波斯纹样

波斯兴起于伊朗高原西南部，靠近波斯湾。公元前 9 世纪时，波斯人还处在游牧部落阶段，直到公元前 322 年被亚历山大大帝征服。对于被他们征服民族的传统文，波斯人采取兼容并蓄的态度，形成了丰富多样且更为壮丽宏大的艺术风格。



古代两河流域民族众多,在漫长的历史岁月中,他们相互竞争、相互促进,共同创造了辉煌的美索不达米亚艺术,使其成为人类文明史上的重要篇章。虽然自此以后古老的东方文明逐渐走向衰弱,但美索不达米亚文明的丰富遗产却为希腊、罗马社会及东方各国继承。伊朗高原地处丝绸之路,古代波斯织毯工艺就十分兴盛。在萨珊王朝时期,其织毯甚至成为比银器更具世界性的高档工艺品。织毯的装饰内容大都为圣树、鲜花及各类动物,色彩艳丽,纹饰繁杂,具有享乐主义风格,如图 1-29 所示。

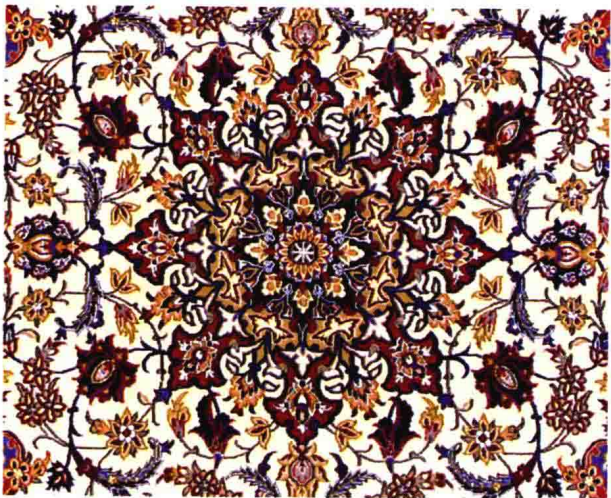


图 1-29 织毯装饰上的古波斯纹样

#### 4. 古希腊纹样

希腊的地理位置十分优越。它处于地中海东端,爱琴海北岸,巴尔干半岛的南端。这里自然风光美丽、气候宜人、交通方便,能从海陆域各国顺利地交流各种物质和精神产品。这种交流会给一个民族带来许多新的东西。另外,距离文明古国埃及和两河流域也不是十分遥远,当上述两地的艺术衰退、分化、外溢之时,首先受益的便是希腊。希腊地理位置优越,矿产丰富,这是古希腊的有利条件。另外,其地理特点是土地贫瘠,不适于种植粮食。气候宜人,适于花草树木生长。所以古希腊的装饰多以人物和植物为主题,植物纹样有茛苕纹、棕榈纹和莲纹。它的奴隶社会的历史是以城邦为核心的历史,城邦国家的奴隶主民主政体为文化的发展提供了有利的条件。城邦国家要求公民具有强健的体格和完美的心灵,这成为艺术创造的理想形象。古希腊艺术实质上是奴隶主与自由民共同创造的美术。希

腊的装饰艺术在形式上有着极强的形式美感,每一根卷涡纹的曲线,如图 1-30 和图 1-31 所示,都有着严格的数学的美感,对于对称、比例等形式法则也是严格按照古希腊数学法则来进行安排。所以无论是爱奥尼式的卷涡装饰,还是科林斯式的茛苕叶装饰,都配合着整体建筑的典雅与严谨,体现“单纯的高贵,肃穆而伟大的古典风范”。



图 1-30 卷涡装饰纹样



图 1-31 精美的卷涡纹样

#### 5. 古美洲纹样

提起美洲,欧洲人习惯称为“新大陆”。其实,早在哥伦布发现美洲之前,当地的印第安人在此已经生活和劳动了数万年时间。他们先后创造了举世闻名的玛雅文化、阿兹特克文化和印加文化。大约在公元前 1500 年,在中美洲的危地马拉和尤卡坦半岛,出现了印第安人最古老的文明——玛雅文



化。玛雅人尚未进入铁器时代时,生产工具仅为木器和石器。然而玛雅人却是出色的农艺家,他们培育了许多作物。为发展农业生产,经过长期摸索,他们制定了太阳历。他们还创造了自己的象形文字,在建筑方面也达到了很高水平,如图 1-32 和图 1-33 所示。

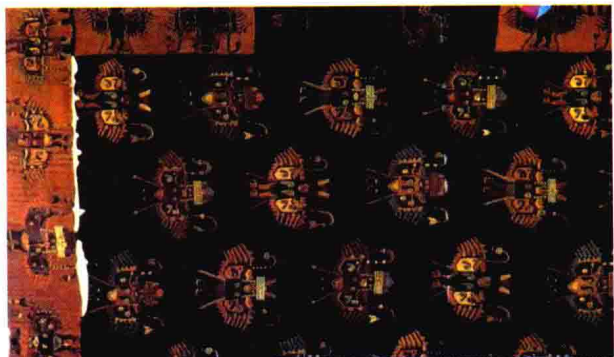


图 1-32 精致的卷涡纹样



图 1-33 体现玛雅文明的纹样

“任何宗教性质的符号,只要它具有艺术的潜能,就能随着时间成为主要的装饰性的母题。”地中海的莲花纹发展很早,莲花作为象征母题流行于古埃及,但是古埃及的莲纹风格几千年来没有太大变化,在后来的希腊人那里却得到极大的发挥和运用,希腊人凭借无与伦比的艺术感觉将莲花纹发展为复杂严谨的装饰形式,但莲花在埃及的最初的意

义已无人记得。随着丝绸之路的频繁交流,成熟极早的希腊植物装饰纹样开始频繁地出现在通往东方的广袤大地上。这些发育成熟的、风格优美的希腊装饰纹样,很快被从伊朗到中亚到印度的许多民族接受并创造出了自己的风格。

无论是中国传统装饰图案还是世界装饰纹样,都为人们今天的设计提供了取之不尽、用之不竭的参考和借鉴的资料源泉。让人们认真研究和继承传统图案的设计理念和精华,同时开发现代设计潜能,设计出既具有时代美感又具有传统文化内涵的划时代纹样,用来装点现代生活。

### 思考与训练题

1. 战国时期的装饰图案主要应用在什么地方?
2. 明清时期的民间装饰图案与宫廷、皇族装饰图案的风格及特点有什么区别?
3. 简述外国装饰图案的发展与演变历程。
4. 学习装饰图案的意义是什么?
5. 在卡纸上完成汉代四神纹瓦当。

要求:

- (1) 在 25cm × 25cm 的白纸板上完成,须使用绘图及相关工具。
- (2) 根据个人的审美和理解精心绘制。
- (3) 视觉感良好,有传统风格及特征。

训练目的:

检验学生对传统装饰图案的理解和动手实践能力。

## 第2章 装饰图案的设计法则

### 2.1 变化与统一

#### 2.1.1 变化的含义

变化是指图案的各个组成部分的差异。图案不论大小,都包括内容的主次、构图的虚实聚散、形体的大小方圆、线条的长短粗细、色彩的明暗冷暖等各种矛盾关系,如图 2-1 所示。这些矛盾关系使图案生动活泼,有动感,但处理不好,又易杂乱。

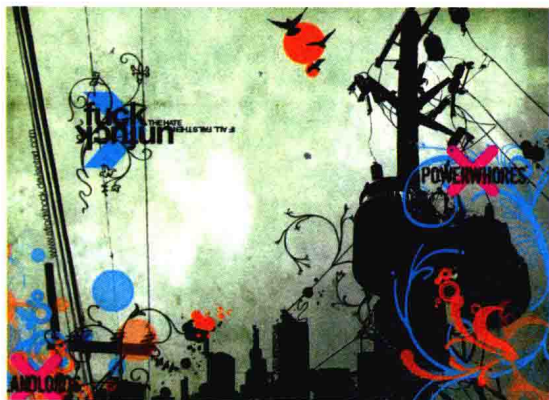


图 2-1 体现大小方圆、线条长短粗细的变化图案

#### 2.1.2 统一的含义

统一是指图案的各个组成部分的内在联系。用统一的手法,把它们有机地组织起来,形成既丰富又有规律,从整体到局部做到多样统一的效果。统一中求变化,在变化中求统一,使图案的各个组成部分形成既有区别又有内在联系和变化的统一体,见图 2-2。



图 2-2 体现从整体到局部多样统一效果的图案

### 2.2 对称与均衡

#### 2.2.1 对称的含义

对称是指假设有一条中心线(或中心点),在其左右、上下或周围配置同形、同量、同色的纹样所组成的图案。从自然形象中,到处都可以发现对称的形式,如人们自身的五官和形体,以及植物对称生长的叶子、蝴蝶的翅膀等,如图 2-3 所示,都是左右对称的典型图案。从心理学角度来看,对称满足了人们生理和心理上的对于平衡的要求,对称是原始艺术和一切装饰艺术普遍采用的表现形式,对称形式构成的图案具有重心稳定和静止庄