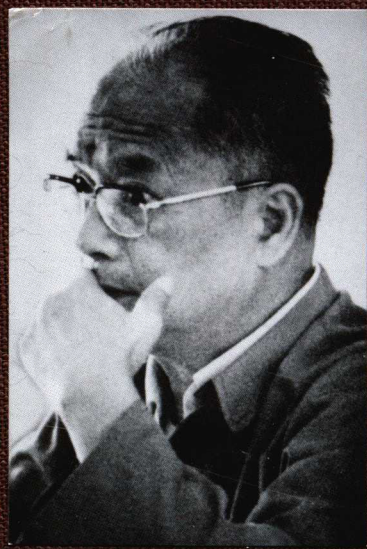


中国国家历史地理



# 谭其骧 全集

谭其骧 著

【第二卷】

人民出版社





国家出版基金项目  
NATIONAL PUBLICATION FUND PROJECT

中国国家历史地理

# 谭其骧 全集

【第二卷】

谭其骧  
著



人民出版社

图书在版编目(CIP)数据

谭其骧全集 / 谭其骧著.

- 北京: 人民出版社, 2010

(中国国家历史地理 / 黄书元, 于青主编)

ISBN 978-7-01-009506-6

I. ①中… II. ①黄… ②于… ③葛… ④谭… III. ①历史地理—中国—文集

IV. ①K928.6-53

中国版本图书馆CIP数据核字(2010)第240352号

谭其骧全集(1—2)

TANQIXIANG QUANJI

作者: 谭其骧

丛书主编: 黄书元 于青

丛书策划: 张秀平

本书主编: 葛剑雄

责任编辑: 张秀平

装帧设计: 蔡立国 徐晖

ISBN 978-7-01-009506-6



人民出版社出版发行

地址: 北京市东城区隆福寺街99号

邮政编码: 100706 <http://www.peoplepress.net>

经销: 新华书店总店北京发行所经销

印刷装订: 北京中科印刷有限公司

出版日期: 2015年7月第1版 2015年7月第1次印刷

开本: 787毫米 × 1092毫米 1/16

印张: 103.25

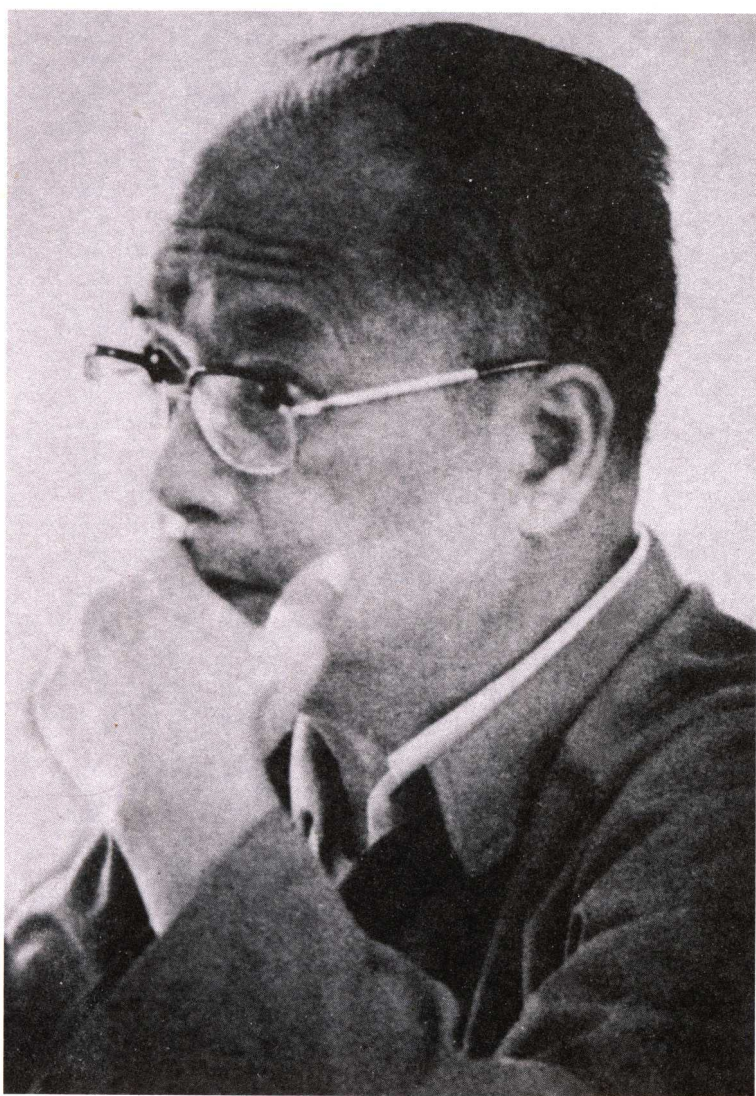
字数: 2150千字

书号: ISBN 978-7-01-009506-6

定价: 390.00元(全精)

版权所有, 盗版必究。有奖举报电话: (010) 65251359

人民东方图书销售中心电话: (010) 65250042 65289539



谭其骧先生 (1911—1992)



中国国家历史地理

主 编：黄书元

副 主 编：于 青

策 划：张秀平

中国国家历史地理·谭其骧全集

本书主编：葛剑雄

责任编辑：张秀平

特邀编辑：王京阳 白建献 华天惠 罗炳良

欧薇薇 张文品 张兆勇 胡喜云

装帧设计：蔡立国 徐 晖

复旦大学中国历史地理研究所

复旦大学历史地理研究中心协助

# 目 录

## 《长水集》续编

|                              |      |
|------------------------------|------|
| 中国历史上的七大首都 .....             | (2)  |
| 中国历代政区概述 .....               | (16) |
| 一、两千多年来政区的演变 .....           | (16) |
| 二、演变的规律 .....                | (19) |
| 三、近今的巨变 .....                | (21) |
| 四、几个应予注意的问题 .....            | (21) |
| 我国行政区划改革设想 .....             | (24) |
| 俗传中国史朝代起讫纪年匡谬 .....          | (28) |
| 一、清朝终止年 .....                | (28) |
| 二、明朝终止年 .....                | (29) |
| 三、南宋终止年 .....                | (30) |
| 四、各书性质体例不同,记朝代起讫年应各如所宜 ..... | (31) |
| 五、两汉起讫年 .....                | (31) |
| 秦郡 .....                     | (34) |
| 两汉州部 .....                   | (38) |
| 一、西汉十四部 .....                | (38) |
| 二、王莽十二州 .....                | (40) |
| 三、东汉十三部 .....                | (40) |



|                                     |       |
|-------------------------------------|-------|
| 四、东汉末年的改制 .....                     | (41)  |
| <b>关于秦闽中郡、汉冶都、冶县问题</b>              |       |
| ——在福建省古闽地学术讨论会上的发言 .....            | (43)  |
| <b>自汉至唐海南岛历史政治地理</b>                |       |
| ——附论梁隋间高凉冼夫人功业及隋唐高凉冯氏地方势力 .....     | (51)  |
| 一、西汉珠崖、儋耳二郡的开置与放弃 .....             | (51)  |
| 二、汉朱卢县、吴珠崖郡不在海南岛上 .....             | (53)  |
| 三、两晋宋齐时的朱崖洲 .....                   | (57)  |
| 四、梁陈时的崖州 .....                      | (58)  |
| 五、隋代珠崖、儋耳、临振三郡 .....                | (59)  |
| 六、海南俚族归附高凉俚族首领冼夫人,海南岛乃重新归入大陆王朝疆域 .. | (59)  |
| 七、唐代的高凉冯氏地方势力 .....                 | (65)  |
| 八、唐代海南五州与海南的高凉冯氏 .....              | (67)  |
| <b>再论海南岛建置沿革</b>                    |       |
| ——答杨武泉同志驳难 .....                    | (70)  |
| <b>答吕名中论汉初南越国领有海南岛否 .....</b>       | (77)  |
| <b>论安西四镇答郭平梁书 .....</b>             | (79)  |
| <b>唐代羁縻州述论 .....</b>                | (83)  |
| <b>七洲洋考 .....</b>                   | (99)  |
| <b>宋端宗到过的“七洲洋”考 .....</b>           | (105) |
| 附:夏鼐与作者的通信 .....                    | (108) |
| <b>中国文化的时代差异和地区差异 .....</b>         | (111) |
| <b>与徐霞客差相同时的杰出的地理学家——王士性 .....</b>  | (124) |
| 各地区各方面的若干条精彩记载 .....                | (127) |
| 关于广西的记载 .....                       | (129) |
| <b>历史人文地理研究发凡与举例 .....</b>          | (133) |
| 上篇 .....                            | (133) |
| 下篇 .....                            | (138) |
| <b>对今后历史研究工作的四点意见 .....</b>         | (151) |
| <b>在历史地理研究中如何正确对待历史文献资料 .....</b>   | (157) |
| <b>编写古地名条目应该注意的几个问题</b>             |       |
| ——在《浙江古今地名词典》学术座谈会上的讲话 .....        | (166) |

|                                   |       |
|-----------------------------------|-------|
| 地方史志不可偏废 旧志资料不可轻信 .....           | (172) |
| 一、地方史志不可偏废,应该并重 .....             | (172) |
| 二、采用旧方志的材料必须仔细审核,不可轻信 .....       | (175) |
| 地方志与总志 .....                      | (182) |
| 海盐县的建置沿革、县治迁移和辖境变迁 .....          | (186) |
| 一、建置沿革 .....                      | (187) |
| 二、县治迁移 .....                      | (189) |
| 三、辖境变迁 .....                      | (191) |
| 上海地方史志记述建置沿革中的几个通病 .....          | (195) |
| 一、昆山在秦为嚠县说不可信 .....               | (195) |
| 二、上海市在汉初仍在会稽郡辖境内 .....            | (196) |
| 三、五代未曾改苏州为中吴军 .....               | (196) |
| 四、北宋未曾改秀州为嘉禾郡 .....               | (197) |
| 再谈上海史志沿革部分的通病 .....               | (199) |
| 一、春秋时越未尝拓土至今上海南部 .....            | (199) |
| 二、上海不是春秋战国时代吴越两国间的战场 .....        | (200) |
| 三、上海境内不存在春秋战国时吴越之间的交界地带 .....     | (201) |
| 四、今上海境内无先秦古史可言,亦无古地可确指 .....      | (202) |
| 对编纂第一部上海市志的几点期望 .....             | (204) |
| 评新编《金山县志》 .....                   | (211) |
| 《松江县志》序 .....                     | (215) |
| 《〈水经注〉旧本集校》出版说明 .....             | (218) |
| 《水经注通检今释》书后 .....                 | (220) |
| 论《方輿胜览》的流传与评价问题 .....             | (221) |
| 《黄河史论丛》前言 .....                   | (238) |
| 一部高质量的读史工具书——《中国历史大事年表(古代)》 ..... | (241) |
| 《中国古代地图集》序 .....                  | (245) |
| 《河山集》第四集序 .....                   | (251) |
| 香港版《中国历史地图集》弁言 .....              | (254) |
| 关于《北京历史地图集》的一封信 .....             | (257) |
| 《山海经》简介 .....                     | (259) |
| 论《五藏山经》的地域范围 .....                | (261) |



|                               |              |
|-------------------------------|--------------|
| 一、绪论 .....                    | (261)        |
| 二、方向和里距 .....                 | (263)        |
| 三、南山经 .....                   | (267)        |
| 四、西山经 .....                   | (272)        |
| 五、北山经 .....                   | (275)        |
| 六、东山经 .....                   | (278)        |
| 七、中山经 .....                   | (282)        |
| 八、后论 .....                    | (283)        |
| 附图 山经地域概貌示意图 .....            | (289)        |
| <b>海河水系的形成与发展 .....</b>       | <b>(290)</b> |
| 一、《禹贡》河水和《汉志》河水下游不经天津海河 ..... | (291)        |
| 二、海河水系形成于东汉末建安年间 .....        | (297)        |
| 三、海河水系形成以后的发展过程 .....         | (306)        |
| 后记 .....                      | (319)        |
| 《禹贡》《汉志》时代河北平原水道图 .....       | (320)        |
| 海河水系形成图 .....                 | (321)        |
| 海河水系发展图(一) .....              | (322)        |
| 海河水系发展图(二) .....              | (323)        |
| 海河水系发展图(三) .....              | (324)        |
| <b>《通鉴》胡注纠谬一则 .....</b>       | <b>(325)</b> |
| <b>秦关中北边长城 .....</b>          | <b>(326)</b> |
| <b>秦泗水郡治 .....</b>            | <b>(328)</b> |
| <b>北宋南康军隶江南东路 .....</b>       | <b>(329)</b> |
| <b>涂山考 .....</b>              | <b>(331)</b> |
| <b>唐称长安为西京不始于天宝元年 .....</b>   | <b>(332)</b> |
| <b>辨《十七史商榷》魏武有三都说之妄 .....</b> | <b>(333)</b> |
| <b>值得怀念的三年图书馆生活 .....</b>     | <b>(335)</b> |
| <b>怀念吴晗同志 .....</b>           | <b>(339)</b> |
| <b>编后记 .....</b>              | <b>(348)</b> |

## 《长水集》补编

|                  |       |
|------------------|-------|
| 《中国历史地图集》释文辑录    | (352) |
| 编者说明             | (352) |
| 山东               | (353) |
| 山西               | (382) |
| 云南               | (387) |
| 甘肃               | (389) |
| 四川               | (397) |
| 宁夏               | (434) |
| 辽宁               | (435) |
| 安徽               | (437) |
| 江西               | (444) |
| 江苏               | (444) |
| 河北               | (445) |
| 河南               | (456) |
| 青海               | (461) |
| 陕西               | (463) |
| 贵州               | (466) |
| 浙江               | (471) |
| 湖北               | (471) |
| 湖南               | (484) |
| 今新疆境外            | (486) |
| 附:清图新疆西界画法质疑致邓锐龄 | (492) |
| 《简明中国历史地图集》前言    | (495) |
| 《简明中国历史地图集》图说    | (498) |
| 中华人民共和国时期图说      | (498) |
| 原始社会遗址图说         | (502) |
| 夏时期图说            | (505) |



|                   |       |
|-------------------|-------|
| 商时期图说 .....       | (506) |
| 西周时期图说 .....      | (507) |
| 春秋时期图说 .....      | (508) |
| 战国时期图说 .....      | (509) |
| 秦时期图说 .....       | (510) |
| 西汉时期图说 .....      | (512) |
| 东汉时期图说 .....      | (516) |
| 三国时期图说 .....      | (521) |
| 西晋时期图说 .....      | (522) |
| 东晋十六国时期图说 .....   | (523) |
| 十六国图说 .....       | (524) |
| 宋魏时期图说 .....      | (525) |
| 齐魏时期图说 .....      | (526) |
| 梁东魏西魏时期图说 .....   | (527) |
| 陈齐周时期图说 .....     | (528) |
| 隋时期图说 .....       | (528) |
| 唐时期图(一)说 .....    | (530) |
| 唐时期图(二)说 .....    | (530) |
| 唐时期图(三)说 .....    | (536) |
| 元和方镇图说 .....      | (537) |
| 五代十国时期图说 .....    | (540) |
| 五代十国时期分国图说 .....  | (541) |
| 辽北宋时期图说 .....     | (543) |
| 金南宋时期图(一)说 .....  | (545) |
| 金南宋时期图(二)说 .....  | (547) |
| 元时期图(一)说 .....    | (549) |
| 元时期图(二)说 .....    | (550) |
| 明时期图(一)说 .....    | (551) |
| 明时期图(二)说 .....    | (553) |
| 清时期图(一)说 .....    | (554) |
| 清时期图(二)说 .....    | (559) |
| 中华民国时期图(一)说 ..... | (561) |

|                                     |       |
|-------------------------------------|-------|
| 中华民国时期图(二)说 .....                   | (564) |
| 我与暨南 .....                          | (568) |
| 《禹贡半月刊》发刊词 .....                    | (572) |
| 我与《禹贡》和禹贡学会 .....                   | (576) |
| 一草一木总关情 .....                       | (578) |
| 近代杭州的学风 .....                       | (584) |
| 读《水窗春吃》后 .....                      | (591) |
| 论海河水系的形成和发展(提纲) .....               | (593) |
| 一、形成 .....                          | (593) |
| 二、发展 .....                          | (594) |
| 实事求是地研究水利史 .....                    | (596) |
| 关于长水县与陆贽籍贯                          |       |
| ——答《松江县志》编委会 .....                  | (598) |
| 全国分道方案(按1989年行政区划) .....            | (600) |
| 古谢邑故址应在今南阳县境 .....                  | (604) |
| 关于隋南宁州总管府唐剑南道的南界问题                  |       |
| ——答云南大学来件《隋代初唐南诏三幅图在爨地南部的边界线》 ..... | (606) |
| 隋南宁州总管府南界 .....                     | (606) |
| 唐剑南道戎州都督府南界及西界 .....                | (608) |
| 南诏在爨地的南界 .....                      | (617) |

## 日 记

|                                   |       |
|-----------------------------------|-------|
| 前 言 .....                         | (622) |
| 再版前言 .....                        | (625) |
| 土改日记(1951年10月27日—1952年2月5日) ..... | (627) |
| 1951年 .....                       | (627) |
| 1952年 .....                       | (637) |
| 京华日记(1955年2月11日—1956年8月22日,       |       |
| 1956年10月12日—1957年1月13日) .....     | (641) |

|   |       |
|---|-------|
| 1955 年 .....                                  | (641) |
| 1956 年 .....                                  | (669) |
| 1957 年 .....                                  | (692) |
| “文革”日记(1966 年 5 月 6 日—1972 年 12 月 31 日) ..... | (694) |
| 1966 年 .....                                  | (694) |
| 1967 年 .....                                  | (709) |
| 1968 年 .....                                  | (730) |
| 1969 年 .....                                  | (733) |
| 1970 年 .....                                  | (755) |
| 1971 年 .....                                  | (776) |
| 1972 年 .....                                  | (797) |
| 虔诚的忏悔   |       |
| ——思想改造手记 .....                                | (822) |

## 附 录

|                |           |
|----------------|-----------|
| 谭其骧年谱 .....    | 葛剑雄 (874) |
| 索引(地图索引) ..... | (887)     |

# 《长水集》续编



## 中国历史上的七大首都

在中国几千年的历史上，曾经做过一统政权或较大的地区性政权的都城的城市很多。清初著名学者顾炎武著《历代宅京记》，其卷1卷2总序引举自伏羲至元代历代首都陪都凡46处，卷3至20列为专篇者凡关中、洛阳、成都、邺、建康、云中、晋阳、大名、开封、宋州、临安、临潢、幽州、辽阳、大定、会宁、开平十七处。这个名单一方面不限于首都，也包括了陪都；不单是信史时代，也包括了传说时代；另一方面则仅局限于三皇五帝、夏、商、周、秦、汉、三国、两晋、南北朝、隋、唐、五代、两宋、辽、金、元一系列正统王朝的都城，而于先秦列国、五胡十六国、五代时十国等中原分裂时代大小政权，自匈奴、鲜卑以来至后金、准噶尔等各边区民族政权的都城，多付阙如；所以既没有包括清以前国史上全部古都，也未能提到这些古都的等差，哪几个称得上大古都。

到了20世纪20年代，学术界才有些论著将西安、洛阳、北京、南京、开封并列为“五大古都”；30年代，又将杭州加入，列为“六大古都”。此后六大古都即成为普遍流行的、大多数学者认可的提法，一直沿袭到80年代，如1983年中国青年出版社还出版了《中国六大古都》一书。

我为什么要加上一个邺，说成七大首都呢？这是因为邺（包括商代的殷）在历史上的重要性至少不下于杭州。尤其是在公元6世纪以前，它的地位是可以和长安、洛阳相颉颃的。我们讲历史不能只讲6世纪以后，所以不能不提它。通常之所以不提邺，除了因为它作为首都距今已有1400年之久外，还有一个原因是因为其他六大首都

至今还是著名的大城市,唯有邺早已成了一片废墟。但既然是讲历史,就不应该由于今天已经不存在这个城市,就不提它在历史上曾经几度作为统治华北广大地区的首都。所以我认为讲中国历史上的首都,不能再沿袭通常所谓六大首都的说法,应该改提七大首都。

经过近年来的讨论,到1988年8月,终于在安阳市召开的中国古都学会年会上,通过了将半个世纪以来通行的六大古都的提法,改为七大古都。只是也像丰、镐、咸阳、汉唐长安总提为今地名西安一样,殷、邺也应改提为今地名安阳。七大古都提法通过的同时,也就作出了请《中国六大古都》原主编陈桥驿教授新编一本《中国七大古都》,并由北京、陕西、河南、江苏、浙江五省电视台合作摄制一部同名电视片的决定。现在以《中国七大古都》为名的一部书和一部片子都要在这建国40周年大庆的日子里问世了,在此我愿意就七大古都的历史地位及其演变,作一概括的介绍。

都城是一个政权的政治中心,所以每一个古都应否列为“大古都”之一,主要得看以此城为都的政权疆域有多大,历时有多久?以此为标准,衡量历代古都,则无疑此七大古都所统治的地域最广大,历年最悠久。这七个古都在历史上的重要性又有差别,西安、北京、洛阳曾经连续几个王朝长期作为统一政权的首都,应列第一等。南京、开封作为统一政权首都的时间较短,属于第二等。安阳、杭州则仅作过较大的地区性政权的首都,属于第三等。当然前面两类城市也都或长或短作过大小地区政权的首都。

**西安** 西周的丰、镐,秦的咸阳,自西汉至北朝的长安和隋唐的长安,四者城址虽然不同(丰、镐又是两个相去20里的城址),以现今行政区划而言,分属于陕西户县、长安县、西安市、咸阳市四个市县;但彼此相去远不过三五十里,在建都史上应视为一个城址稍有移动的古都,可总名为西安。

西安分四期:

(1)丰镐期 公元前11世纪,周文王灭崇后自岐迁丰,故址在今陕西户县秦渡镇北泮水西岸。武王灭商后在距丰京约20里的泮河东岸建了镐京,故址在今长安县斗门镇附近。自公元前1127年武王伐纣灭商至前771年犬戎破镐京杀幽王,历时凡257年,丰、镐是当时天下诸侯共主周天子的首都,也是全国性的政治、文化中心。

(2)咸阳期 公元前350年,秦孝公自栎阳迁都咸阳。咸阳故址在今咸阳市东二十余里,南去丰、镐故址不过五十里。历130年而秦尽灭六国,秦王政称始皇帝。随着秦国的日益强大和最终统一全国,咸阳也逐步扩展。秦始皇在渭水南岸修建了阿房等宫室以后,咸阳就成为一个横跨渭水南北的大城市。从公元前221年至前206年凡15年,咸阳是中国第一个一统帝国的首都。前206年秦亡,咸阳宫殿被项羽焚毁,咸阳城

从此堙废。

(3)汉、晋、北朝长安期 公元前202年,汉高祖决定建都关中,因咸阳已毁,暂居秦旧都栎阳,开始在渭南岸营建长乐、未央两座宫殿。同年长乐宫建成,随即迁都于此,以当地乡村名长安作为这个新城市的名称。前198年,未央宫建成。其时只有宫城,还没有都城。作为都城的长安城是前194年至190年惠帝时代才建成的。汉长安城的遗址在今西安市西北十余里,周围约二十六公里,北去秦咸阳城十余里,西南去丰、镐30余里。公元9年,王莽夺取汉政权,定国号为“新”,改长安为常安,仍作首都。公元23年,王莽覆灭,接着更始帝刘玄、赤眉帝刘盆子又相继在此建都,直到25年东汉光武帝定都雒阳。自汉高祖刘邦定都长安至此,历时225年,才中断了它的首都地位。

在两汉之交的战乱中,长安受到很大的破坏,但在东汉时还有些宫殿存在,而且作过几次修缮。190年,董卓挟汉献帝自洛阳迁都长安。二年后董卓被王允所杀,部下又攻陷长安杀王允。未几,董卓部将又展开混战,长安沦为战场。195年献帝出长安东走,长安城已被破坏殆尽。196年献帝至洛阳,旋被曹操劫持,迁都于许。

西晋末年,首都洛阳被十六国之一汉刘聪部将刘曜攻占。313年,愍帝在长安即位,至313年刘曜又攻围长安,愍帝出降,西晋亡。此后十六国中的前赵自319—329年,前秦自351—385年,后秦自386—417年,北朝的西魏自534—557年,北周自557—587年以及隋文帝的最初二年,先后以长安为首都的共有一百二十七年。但这些政权有的存在时间很短促,如前赵仅十二年;有的仅占据关中部分地区,如前赵、后秦;加以战乱不息,长安城始终未能恢复昔日的繁盛。

(4)隋唐长安期 582年,隋文帝在汉长安城东南龙首原南侧修建新城,583年迁都新城,称为大兴城,但习惯上仍称这个新都为长安。605年隋炀帝建洛阳为东京,此后长安与洛阳两都并建,而以居洛阳为常。618年唐高祖代隋,仍以长安为首都。此后唐朝曾在隋大兴城的基础上进行了多次整修。据实测,唐长安城周长约35公里,面积约为今西安旧城区的七倍;故址基本即在今西安市区。657年,唐高宗移居洛阳,称为东都,恢复了隋炀帝时代的東西两都并建制,皇帝和百官经常往返于二京间。684年,武则天定都洛阳,长安成了陪都。706年,中宗返都长安。玄宗前期曾五次移居洛阳,738年以后才定居长安。长安作为繁荣强盛的隋唐大帝国的首都长达280年之久。直到904年,朱温逼迫昭宗迁都洛阳,拆毁长安宫室百司和居民房屋,驱使居民东迁,从此长安便再也没有恢复首都的地位了。仅五代时后唐曾以长安为陪都西京。

四个时期合计共十三朝(新莽作一朝,更始、赤眉不计)900多年,其中西周、秦、西汉、隋、唐都是一统王朝,长达700有余年。