

高明历史文化系列丛书

高明名胜

佛山市高明区档案局
佛山市高明区委党史研究室 编
佛山市高明区地方志办公室

 羊城晚报 出版社

高明历史文化系列丛书

高明名胜



佛山市高明区档案局
佛山市高明区委党史研究室
佛山市高明区地方志办公室

编

图书在版编目(CIP)数据

高明名胜 / 佛山市高明区档案局, 佛山市高明区委党史研究室, 佛山市高明区地方志办公室编. —广州: 羊城晚报出版社, 2015.9

ISBN 978-7-5543-0232-3

I. ①高… II. ①佛… ②佛… ③佛… III. ①区(城市)—人物—先进事迹—佛山市 IV. ①K820.865.3

中国版本图书馆 CIP 数据核字(2015)第 205103 号

高明名胜

Gaoming Mingsheng

策划编辑 吴 江

责任编辑 黄捷生

责任技编 张广生

装帧设计 李智杰 王林凤

责任校对 杨 群

出版发行 羊城晚报出版社(广州市天河区黄埔大道中 309 号羊城创意产业园 3-13B 邮编:521665)

网址:www.ycwb-press.com

发行部电话:(020)87133824

出 版 人 吴 江

经 销 广东新华发行集团股份有限公司

印 刷 佛山市高明领航彩色印刷有限公司

规 格 889 毫米×1194 毫米 1/16 印张 10 字数 200 千

版 次 2015 年 9 月 第 1 版 2015 年 9 月第 1 次印刷

书 号 ISBN 978-7-5543-0232-3/K·63

定 价 94.00 元

版权所有 违者必究 (如发现因印装质量问题而影响阅读,请与印刷厂联系调换)

高明历史文化系列丛书

编委会主任:林艳红

副主任:管雪 练凌东 区广贤

成员:赖锦浩 杜剑雄 阮文坚 叶东辉

主编:区广贤

副主编:赖锦浩 阮文坚 叶东辉

执笔:谭世荣

编辑:陈纲 邓凯平 黄合萍 吴海华 梁锡贞

温丽琴 陆剑芬 伍小冰 刘剑雄 罗苏

谢标 林福华 刘伟健 冯永聪 区伟健 冯作祺

其他编辑人员:张慈梅 冼敏婷 陈雪梅 罗志雄 梁联芳 康卫斌 谢文基

打印:林媛

前言

高明地处西江之滨,山水兼备,地形西高东低。东部是珠江三角洲冲积平原,河涌纵横,风景怡人,西部是丘陵地带、山川俊秀、森林密布。辖区内有两个国家4A旅游景区,分别是佛山市第一高峰皂幕山景区和盈香生态园,还有古塔、龙窑、水库、纪念馆等各具特色的景区。高明名胜有“朋峰卓笔”、“东洲春浪”等旧八景,也有挖掘建设的唐代龙窑博物馆、“三谭革命事迹展览馆”等新景点。别具一格的山川秀丽风景,加上深厚的人文历史底蕴,使高明的景色散发出无穷的魅力。行走于高明的山水间,让人返璞归真、心情舒畅,进入旅游景区更使人清新脱俗、趣味无穷。在这里,我们收集和整理出高明的山水和人文胜景,让读者由认识高明开始,进而前来探访高明,达到了解高明和喜爱高明的目的。一个更开放的高明让人走得更远,一个高品质的高明使人流连忘返。

编者

2015年8月

目录

CONTENTS

皂幕山	001
盈香生态园	023
泰康山	031
更合镇深步水水库	039
鹿峒山	042
霭雯教育农庄	045
东洲胜景话今昔	049
官途青骢换新颜	054
寻觅“庆林秋风”故地	057
凌云山	059
老香山	062
朋峰卓笔历沧桑	066
茶山风光	070
云勇林涛唱大风	073
鹿田探胜	076

西坑碧水白鹭飞	079
纱岗浩气贯长虹	087
文选楼与梁氏祠堂	091
荔枝大塍	095
西江新城	097
富湾湖	104
莲塘绿树飞鼠山	107
塘伙生态园	110
灵龟园	113
江滨画廊	118
茶地迳	123
中国人民解放军粤中纵队纪念馆	125
水涌环村——高明阮涌村	128
后记一	133
后记二	135



皂幕山

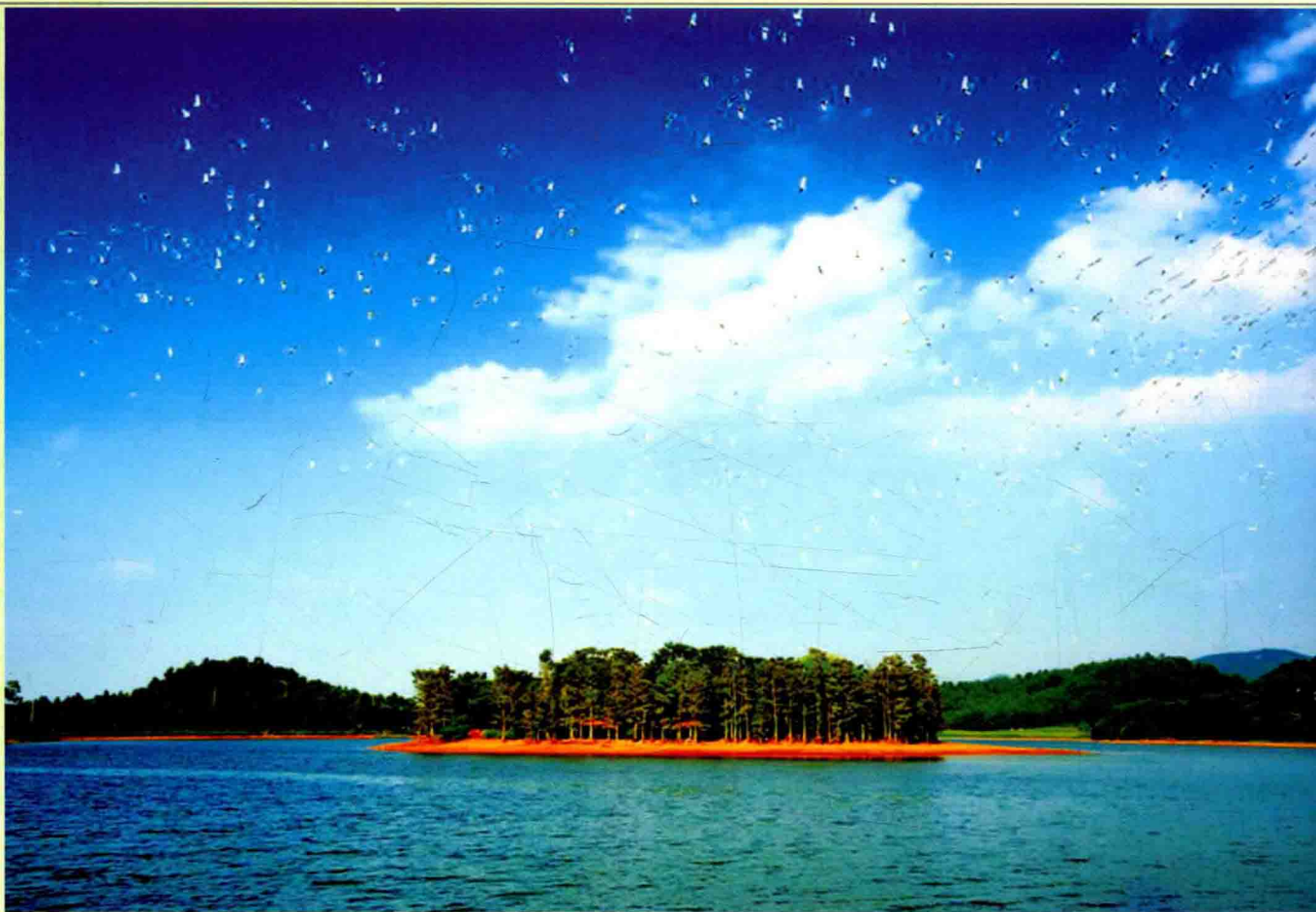
“佛山无山、南海无海”，这常常被世人作为戏说地名的玩笑。但是，自从1981年12月7日高明恢复县级建制并划归佛山管辖以后，“佛山无山”的历史便被彻底改写了。主峰丫髻顶海拔884.5米的皂幕山，位于佛山市高明区杨和镇，又名曹幕山、奢山、笔架山、丫髻山、这座皂幕山长11公里、宽5公里，面积48平方公里，是一座风景秀美的南国名山。山中林木茂盛，山花烂漫，1991年被评为高明新八景之一，称为“皂幕凌云”，2012年被评为佛山新八景之

一，称为“佛山第一峰”。2013年佛山第一峰景区被评为国家4A级景区。其主要景点有“湖光鸟岛”、“绿茵戈芙”、“对川茶景”、“丽塘机菜”、“观音禅寺”、“皂幕日出”、“潜龙幽谷”、“腾龙漂流”等。有诗云：

浩渺烟波鹭鹤翔，绿草茵茵果茶香；
丽塘机菜放心啖，观音禅寺善信扬。
潜龙幽谷粘灵气，飞棹腾龙显魄强；
登顶一览众山小，日出东方气宇昂。

(一)大沙湖中鹭鹤飞

从高明中心城区出发，行车15分钟，



经高明大道来到大沙湖水库平缓的坝面上。举目四望,只见阳光之下,面积 1200 亩的大沙湖水库碧波荡漾,波光粼粼,祥云缭绕,群山倒影,鱼翔水面,鹭鹤低飞。这大沙湖位于杨和镇中部,从佛山来这里只需一个小时车程,这是皂幕山景区的一个入口景点。大沙湖四周青山环绕,由众多溪流汇集而成。由于空气中的氧和负离子含量极高,这里被人们誉称为“天然氧吧”。大沙湖自然生态优雅,在湖中离坝不到 100 米处有一座面积不足 5 亩的小岛,上面长满各种原生态的



· 银海高尔夫球场



银海高尔夫球场

亚热带混交林,岛上人迹罕至,是群鸟栖居的天堂。平时多是白鹤、斑鸠、麻雀安居嬉戏,每到秋季,候鸟迁徙,数百只白鹭就会来此栖息,远远看去就像一个镶满白色花朵的水上花园。群鸟齐飞的奇观,更是令人赞叹不已。由于大沙湖水质好,少污染,依山傍水,远离喧嚣成为垂钓者的天堂。

(二)绿茵戈美怡情性

在大沙湖畔的一群小山丘以及湖畔沙滩上,建设者充分利用这依山傍水的地形地貌,修道削坡、植草种树、盖会所、筑练场,经过精雕细琢,营造出一个标准十八洞的高尔夫球场,称为高明银海高尔夫俱乐部。这里距离广州仅1小时的车程,距佛山中心城区仅40分钟车程,吸引众多广州佛山高尔夫球的爱好者。

银海高尔夫俱乐部于2001年开业,球

场外山峰叠翠,白云缭绕;球场内丘坡连绵起伏,湖水碧波荡漾,湖边垂柳依依,湖光山色尽显眼前。十八条球道在形态各异的山坡、湖边、草树中伸延,连接十八洞的球场依山傍水、高低错落有致,像一块天然的



翡翠,散落在亚热带森林中。每个球道果岭造型各异,障碍的设置不经意间加强了击球的难度。每一次击球都会给你带来新的感觉。使每一个洞的击球策略都充满了挑战性。

银海高尔夫球场设有会所，内设有三星标准的房间有 50 间，可容纳 100 多人入住，会所外面设有游泳池、网球场、划艇、烧烤、钓鱼等多种健康娱乐设施。据说这都出自名师设计，球场深藏于亚热带深林之中，使人与自然的完美结合，给人以妙近自然、淡而天成的审美情趣。让人感受到自然所蕴含的静谧和灵动的。

（三）对川茶景醉游人

离开烟波浩渺的千亩大沙湖水库和绿草如茵的银海高尔夫俱乐部后，旅游大巴重新驶入宽阔繁忙的高明大道，仅仅行走了三分钟，便拐进了一个满目葱翠的低矮山坳，一转弯进来，顿觉刚才喧闹的声音嘎然而止，代之以恬静和优雅。显现在前面的是一片从眼前平展开去、连绵起伏、绿油油的茶林。蔚蓝的天空中走动着朵朵白云，清爽的空气里漂浮着淡淡清香。茶林中穿着五颜六色衣裳忙碌的采茶工人们与茶园的绿色组成一幅繁华簇锦的图画，给宁静的

茶林增添了无声的悦动。

对川茶场的茶林沿着山丘坡地连绵伸展，看起来真令人心旷神怡！茶园中分布着错落有致的楹木树，那是一种有科学依据的搭配树种，因为一来楹木树属于豆科植物，它的树根有根瘤菌，可以固氮，为茶树增肥；二来楹木可以遮阴而不郁闭，在高温天气下既能为茶树降温，又可以保证茶树有充足的阳光进行光合作用制造养分。所以茶林和楹木树是“最佳拍档”！说起茶叶，的确有一番大学问：大家熟悉的云雾茶、梅尖茶、白露茶，这是在各种季节和天气环境下采摘的茶叶制成的特色茶；红茶、青茶、绿茶，这是使用不同生产工艺制作出来的不同茶叶成品。这里出品的对川红茶、对川绿茶、对川青茶，对川绿香茶、对川特级红茶等优质成品茶叶，正是这里生产和制作的优质茶叶品牌。对川山水披锦绣，千亩茶景茗香浓。这个闻名珠三角的高明对川茶场，位于高明杨和镇大沙湖水库旁边，有茶



叶种植面积 700 多亩,主要种植云南大叶、台湾翠玉茶等,是一个集茶叶种植、采摘、生产加工及销售为一体的企业。对川茶场始建于 1952 年,1956 年扩建为地方国有机械制茶示范场。50 多年来,凭借对传统技艺的坚守,该场所生产的对川红茶、绿茶,以馥郁香醇、爽滑色浓著称。

对川红茶:采摘来茶树新梢的芽、叶、嫩茎,经过萎凋、揉捻、发酵、干燥等工序而制成,关键是要经过 24 小时的发酵工序。对川红茶的品质特性:条索壮实,整碎匀整,香气尚浓,汤色红亮,滋味醇正。

对川青茶:采用茶树新梢的芽、叶、嫩茎,经过杀青(炒青)、揉捻、干燥等工序制成,不需经过发酵工序。对川青茶的品质特性:条索结实,色泽油润,整碎匀整,香气清醇,汤色绿亮,滋味醇厚、有火候香。

对川绿茶:采用茶树新梢的芽、叶、嫩茎,经过做青、炒青、揉捻、干燥等工序制成。也不须经过发酵工序。其品质特性:条

索紧实,色泽绿,整碎匀整,汤色黄绿明亮,滋味醇和,香气清香。

对川绿香茶:每年春秋两季选取优质茶树品种台湾翠玉新梢芽、叶、嫩茎,在对川绿茶的工序基础上增加晒青、凉青、碰青、摇青等精细工序,务求带出茶叶自身香气,再加入茉莉花的香气,制作出带有浓郁花香味道的绿香茶。对川绿香茶条索紧实,色泽碧绿,整碎匀整,茶汤中将浓郁的茶香与茉莉花香紧密结合在一起。

对川特级红茶:是只在春秋两季制作的上等红茶,对原材料鲜茶叶的采摘要求严格,按一芽两叶的规格,采用茶树新梢的芽、叶、嫩茎,经过萎凋、揉捻、发酵、干燥等工序而制成。其品质特性:条索幼细,色泽红润,整碎匀整,香气浓郁,汤色红亮,滋味醇正,叶底红亮。

参观完种茶制茶基地之后,前往景区的餐厅,在那里,可以品尝到了最具特色的茶园小吃——擂茶粥。这种擂茶粥起源于





杨梅观音寺

客家人一种古老而独特的饮食习俗。其方法是把新鲜茶叶与泡饱水的稻米一起用牙盘装好再用擂浆棍擂成糊状，然后煮成各种口味可口的粥：有盐擂茶、糖擂茶、清水擂茶、五味擂茶、七宝擂茶等各种口味，任君选择，食之可以生津止渴、提神醒脑、消暑消滞，有健身、减肥、美容的功效。

(四)观音禅寺远凡尘

离开对川茶景园，车子再出高明大道，四分钟后转入杨和大道，只走了不到5分钟，便到了杨和镇的游客接待中心，那里是一个通过图片展览让游客对整个国家4A级皂幕山景区有一个总体印象的地方，游客们可以在里流连几分钟，听一下图片讲解，然后出来回到车上，再走5分钟，就来到了远近闻名的杨梅观音禅寺。

杨梅观音禅寺院坐落于皂幕山风景区

的中心地带杨梅将军山中。那是一个远离凡尘的地方。抬头看见，前面这座雄伟壮观像一把天作交椅模样的山就是将军山，相传是古时候南越王赵佗当将军南征时，曾驻军在此而得名。传说曾有得道高僧提点说将军山形似笑口常开的大肚弥勒佛，故杨梅观音禅寺又名“大佛山观音禅寺”。该寺始建于明朝万历年间，后在上世纪的抗日战争中，1940年毁于日机轰炸。1998年7月经省宗教事务局批准重建，经过12年精心重建，2010年1月11日，这座杨梅观音禅寺举行了大殿落成开光庆典。

杨梅观音禅寺按照岭南古寺院建筑风格修建，总占地300余亩，10多年来共筹集投入了重建资金8000多万元，完成了首期工程。成为皂幕山景区中的一个特色景点。目前该禅寺已重建大雄宝殿、观音殿、



功德堂、综合楼、斋堂、钟楼、鼓楼、五观堂、安修堂等建筑,面积 10000 多平方米;其中占地 1700 平方米的大雄宝殿据说+是亚洲占地最大的大雄宝殿。同时还修建好进寺牌坊、游客及汽车两条上山大道和停车场等配套设施,每年接待游客已超过 40 万人次。站在巍峨壮观的观音禅寺大雄宝殿前,可以远眺“佛山第一峰”——皂幕山丫髻顶,更使这座观音禅寺成为整个皂幕山景区中不可或缺的组成部分。

杨梅观音禅寺建筑体现出严格古代建筑工艺:以红木坤典为梁柱材料,是当代建筑中已属罕见。木石榫卯的结构特点更体现了古建筑的风格,壁画、藻井相当讲究,檀嵌、插筋均为浓墨重彩,门扉是镂刻绘画,全出自传统工艺师傅之手。飞檐上有五只脊兽,分别是骑凤仙人,鸱吻(音吃吻,龙

的九子之一)、狮子、天马和海马,据说脊兽的数量代表建筑的等级,等级最高的北京故宫太和殿是唯一拥有全部十只脊兽的建筑。钟楼与鼓楼装饰艳丽、洁净整齐、颇具气势。其中骑凤仙人蕴含一个流传久远的典故:传说齐国国君齐闵王在一次战败后,来到一条大河边,后边追兵就要到了,在走投无路的危急时刻,一只大鸟突然飞到他眼前,齐闵王于是骑鸟渡河,逢凶化吉。因





此古人把它放在建筑的脊端，表示骑凤飞行，逢凶化吉。

杨梅观音禅寺的大雄宝殿更值得一提，这是位于禅寺中心的一座建筑，占地1700平方米，殿前种植有两棵菩提树，菩提树别名“觉树”，与佛教渊源颇深，相传佛教创始人释迦牟尼在菩提树下悟道而得名，“菩提”是为觉悟之意。菩提树被定为印度的国树，已成为每个寺庙里的必种树种。

大雄宝殿是整座寺院的核心建筑，也是僧众朝暮集中修持的地方。这里飞檐斗拱，层层向外延伸，使屋脊的跨度增大。朱柱黄墙绿瓦，镂雕的双龙戏珠圆窗，厚重的褐色木门晨钟敲响时开启，众多信徒穿行出入，高及膝盖的门槛显示这座楼宇的恢宏气派。屋檐的修饰极具匠心，金砂写就的许多“卐”符号整齐地排列着，颜色鲜艳的古典花纹描绘得相当精细，四角的风铃随风摇晃响动，一片空灵，令人心旷神怡。

大雄宝殿中是三尊中、东、西三方不同世界的佛，用樟木雕刻而成，傍晚的夕阳会直接投射宝殿之中，映照那金色的佛像更使整个殿堂流光溢彩。三尊佛像中间一尊是释迦牟尼佛，高达9米；左边是东方净琉璃药师琉璃光佛，结跏趺坐，左手持钵，普降甘露，右手持药丸，普济众生；右边是西方极乐世界的阿弥陀佛，结跏趺坐，双手叠置足上，掌中有一莲台，表示接引众生的。这三尊佛合起来叫“横三世佛”。

大雄宝殿中供奉本师释迦牟尼的佛像。大雄是佛的德号。大是包含万有的意思；雄是摄伏群魔的意思。因为释迦牟尼佛具足圆觉智慧，能雄镇大千世界，因此佛弟子尊称他为大雄。三世佛又有以过去、未来、现在为三世的佛。在正殿佛像背后，是文殊、普贤之像，文殊骑狮子，普贤骑六牙白象（这是二期的工程，暂时还没有安放观音像）。



位于大雄宝殿的左下方有一组雕像名“竖三世佛”：正中是现代佛，也就是释迦牟尼佛，东边是过去佛也就是燃灯佛，西边是未来佛，亦即是弥勒佛。不过，一般大殿上常见的是“横三世佛”，设置竖三世佛是比较罕有的这就是这座观音寺的与众不同之处吧！大殿两侧供奉有十八罗汉像。据介绍，佛涅槃前，嘱咐了十六位大罗汉，让他们不要涅槃，常住世间，为众生培植福德。这十六位罗汉是：宾度罗跋罗惰者、迦诺迦伐蹉、迦诺迦跋厘清者、苏频陀、诺距罗、跋陀罗、迦理迦、伐者罗伐多罗、九戍博迦、十半托迦、十一罗牯罗、十二那迦犀那、十三因揭陀、十四伐那婆斯、十五阿氏多、十六注荼半托迦。五代以后，或加上《法华经》的作者难提密多罗和《因果识见颂》的作者摩那罗多，成为十八罗汉。

斋堂的后面有一座建筑面积 800 平方米的五观堂。斋堂和五观堂都是寺僧和信

众吃饭的地方。到来观光的游客或到禅寺的参拜者，可以到斋堂参与吃斋。解决中仓空虚的问题，也感受一下吃斋的境界。斋堂斋斋堂中堂品禅寺的斋菜。

五观，指僧人吃饭时应该到达的五种思维境界，即计功多少，自忖德行，防心离过，正事良药，为成道业。正所谓“一粥一饭，当思来处不易”。斋堂廊柱上所刻楹联：“试问世上人，有几个知道饭是米煮？请看座上佛，也不过认得田自心来”。正体现了“五观”思想。

斋堂内，用斋的桌凳安放整齐。僧人用斋前要念“供养咒”，盛菜添饭由行堂僧人经管，用斋时不得说话，规矩很严。斋堂上方，挂着清人杨道南撰书的《游宝寺值众僧早斋已毕有感而作》的诗匾一道，颇有情趣。斋堂后面为香积厨，即僧人的厨房。斋堂每日都有斋饭供应，游客、信众可以与众多佛门僧人共同进餐，吃的全部是由寺内的僧人和信徒亲自栽种的无污染斋菜，喝的是山泉水，是最正宗的斋菜，全然一种返璞归真的享受。

大雄宝殿后面是观音宝殿，一楼为观音殿，二楼为藏经阁，占地面积 500 平方米。供奉的是千手千眼观世音，高 3.8 米，座下为莲花金刚座。古大佛殿因观音而起，观音殿在今天的大佛禅院亦享尊荣，为殿中之英。该殿为仿重檐歇山式建筑，整个建筑挺拔俊秀，体现女性慈悲柔美。四围更摆放了形态各异的另外 80 尊观音、菩萨、金刚像。据说这些罗汉、观音、菩萨、金刚各种神态喻指着人生百态，无论任何人都可以在这些佛像的形态和面相中找到自己此时此刻的心境，从而启发智慧。

据佛经载，观世音菩萨曾发誓言“若我

当来堪能利益安乐一切众生者，令我即时生千手千眼具足”，之后，其真得到千手千眼，变现出如意宝珠、日精摩尼宝珠、葡萄手、甘露手、白佛手、杨柳枝手等。无论众生是想渴求财富，还是想消灾免病，千手观音都能大发慈悲，解除诸般苦难，广施百般利乐。因此在佛教看来，只要虔诚地信奉千手观音，就有“息灾”、“增益”、“敬爱”、“降伏”四大好处。

观音宝殿之上是藏经阁，又称法堂，是寺院讲经说法藏经的场所。高悬的牌匾让人仰视肃然。

在观音殿的右边，有一座面积 400 平方米的功德堂。是提供给信徒供奉先人的地方。信众众及禅寺弟子每天课诵或做功德后，常把功德「回向」给亲友、怨亲债主、法界众生等。到底「回向」在佛教里的意义是什么？其实，「回向」是佛教极为殊胜而独特的修行法门之一，「回向」的原理就如手

拿一根蜡烛去引燃其它的蜡烛，不但原来的蜡烛本身的光亮未曾减弱，反而和其它蜡烛的光光相照，而室内更为光明、更为明亮。所以，回向愈多，不但自身的功德未曾减少，而且能利益于更多的人，功德也就更为殊胜。

（五）丽堂机菜放心啖

从杨梅观音禅寺出来，车子往杨梅方向走，绕过杨梅市场走杨宅线，行车 22 分钟，呈现在眼前的景点就是丽堂农业观光基地。这个基地位于杨和镇丽堂新村，那里种植了 300 多亩各种蔬菜，举目四望，这个基地周围厚厚的竹木林带包围，阻隔了外面的灰尘废气，成为远近闻名的“无公害蔬菜”基地，这里，周围 20 平方公里范围无工业污染，村民常年使用山泉水以自动化洒水系统灌溉菜地，所有蔬菜均全施用农家肥，采用灭蛾灯防虫，没有使用化肥农药，保证了所有丽堂蔬菜出品的“安全、无污



丽堂村及其无公害蔬菜基地