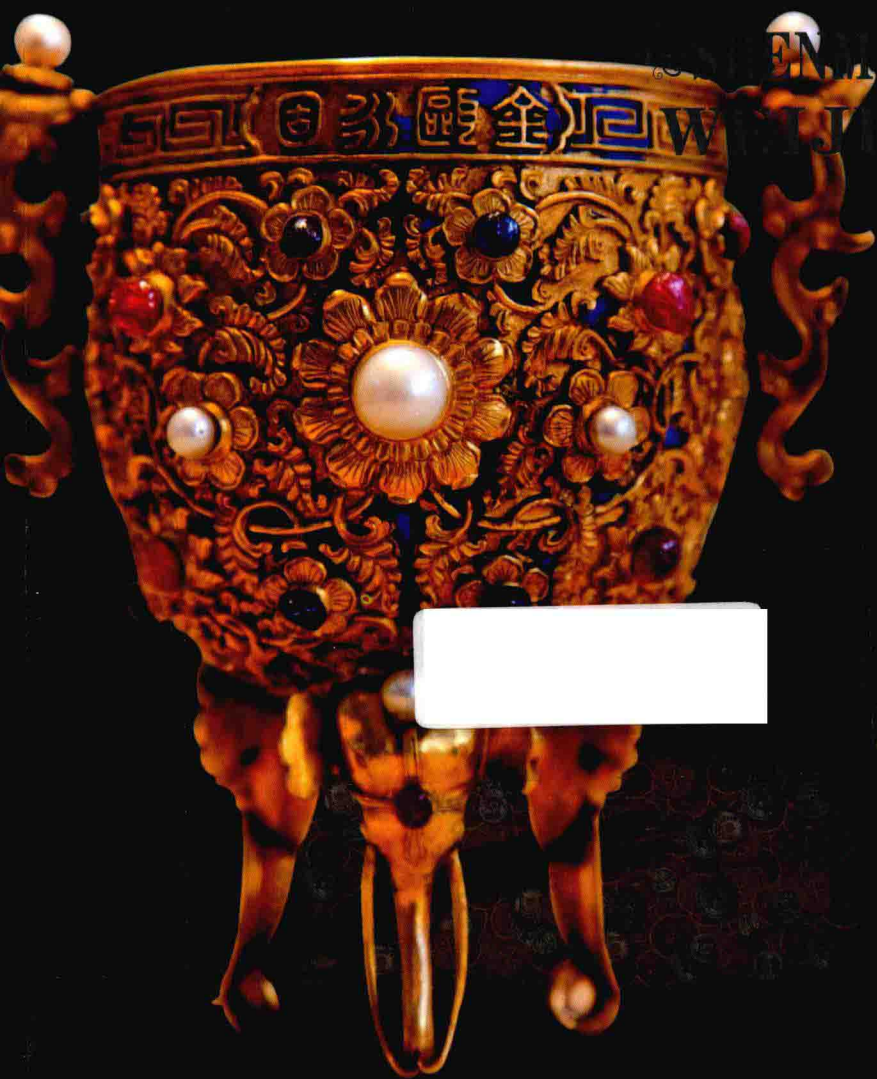




青少年必读百科探索丛书

神秘宝藏未解之谜



彭杰/编



黑龙江美术出版社
Heilongjiang Fine Arts Publishing House
<http://www.hljmscbs.com>



青少年必读百科探索丛书

[彩色图文版]

神秘宝藏未解之谜

◆ SHENMIBAOZANGWEIJIEZHIMI ◆

彭杰 / 编



黑龙江美术出版社
Heilongjiang Fine Arts Publishing House
<http://www.hjmscbs.com>

图书在版编目(CIP)数据

神秘宝藏未解之谜 / 彭杰编. -- 哈尔滨 : 黑龙江
美术出版社, 2015.12
(青少年必读百科探索丛书)
ISBN 978-7-5318-7404-1

I. ①神… II. ①彭… III. ①历史文物 - 世界 - 青少年读物 IV. ①K86-49

中国版本图书馆 CIP 数据核字(2015)第 295077 号

神秘宝藏未解之谜



编者 彭杰
责任编辑 黄桂丽
出版发行 黑龙江美术出版社
地址 哈尔滨市道里区安定街 225 号
邮政编码 150016
发行电话 (0451)84270511
网址 www.hljmscbs.com
经销 全国新华书店
印刷 湖北长江印务有限公司
开本 710mm×1000mm 1/16
印张 10
版次 2015 年 12 月第 1 版
印次 2016 年 1 月第 1 次印刷
书号 ISBN978-7-5318-7404-1
定价 19.80 元

本书如发现印装质量问题,请直接与印刷厂联系调换。



前言

FOREWORD

21 世纪是竞争激烈的时代,社会对人才的要求越来越高。丰富的知识、出色的能力、开阔的视野、敏捷的思维,无一不是打造孩子成功未来的必备素质。而学生时期可塑性强,求知欲旺盛,接受能力强,在这一阶段有意识地培养,成效最为显著!这就要求父母为孩子做好充分、科学的准备,引导他们建立全面、系统、权威的知识贮备!

在这个充满谜团的世界里,有许多知识是我们必须了解和掌握的。这些知识告诉我们,我们生活在怎样一个变幻万千的世界里。社会每向前迈进一小步,都伴随着知识的更迭和进步。社会继续往前发展,知识聚沙成山、汇流成河,其间的秘密该如何洞悉?到了科学普及的今天,又该如何用慧眼去捕捉智慧的灵光,缔造新的辉煌?

历经漫长的岁月,人类社会发生了翻天覆地的变化。对于正在成长发育阶段的孩子们来说,这片广阔的天地里有太多值得探索的东西。充满神秘力量的金字塔,其中的超自然现象到底做何解释?神秘的百慕大黑三角真的是“黑洞”赋予了它神奇的魔力吗……这些谜团中,实在是存在太多困惑不解的事件和现象,它们已经不是当前人类可以解释的,有些甚至随着历史的滚滚车轮永远成为过去,但它们所散发出来的神秘魅力,仍然让人们满怀热情地去破译和解析。





鉴于此，我们特地编写了这套丛书，本丛书以知识性和趣味性为出发点，全方位、多角度地展示了最有研究价值、最具探索意义和最为人们所关注的未解之谜。而对于每个未解之谜，编者更是在参考了大量文献资料、考古发现的基础上，结合最新的研究成果，客观地提出各家观点，让读者了解更多的事情状况，有自己独立的判断思维。这对于善于思考的青少年来说，是最有价值的。

同时，编者精心挑选了许多精美图片，它们与人物、故事、谜题一一对应，为读者展示出更为广阔的认知视野和想象空间，带给读者更多的审美感受和愉快体验。

当然，知识王国里隐藏的秘密远不止于此，但探索的征程却会因为你的阅读参与而起航。我们真诚地祝愿少年儿童在这套书的陪伴下健康成长，成为一个对社会有用的人！

编者





目录

CONTENTS

第一章 揭开帝陵之谜

各代皇陵墓室的结构上有什么独特的地方	2
北宋皇陵为什么建造在巩县	6
睡虎地古墓中有什么	8
桥山是黄帝安葬的地方吗	12
汉景帝阳陵的秘密	14
成吉思汗墓地有什么秘密	18
西夏王陵	21
明祖陵所在地是风水宝地吗	23
泰姬陵是谁建造的	27
印度珍珠——泰姬陵	30
秦始皇陵兵马俑	33
秦始皇陵墓的秘密	39
秦始皇墓中有什么	42
武则天给自己立一座“无字碑”的用意是什么	46
亚历山大陵墓的秘密	50
是帝王寝陵还是宗教建筑	52
金字塔是坟墓吗	53
金字塔墓碑咒语是真的吗	70
石棺上的数学谜题	74
埃及女王为何临阵而退	75

第二章 揭开宝藏之谜

张献忠窖金之谜	80
---------------	----





“钱坑”里真的有宝藏吗	82
“圣殿骑士团”藏宝的秘密	84
水下古城的宝藏	86
雅典银矿的谜团	93
玛雅人为什么藏宝在“圣井”里	96
随“黄金船队”沉睡海底的宝藏之谜	101
韩国海底基地的宝藏	103
“圣荷西”号沉船的珍宝	105
爱尔兰丹漠洞的神秘宝藏	107
法国王冠钻石是如何失窃的	111
“金银岛”的宝藏	115
拉比斯宝藏的秘密	117
印加宝藏在哪	120
南越王的宝藏之谜	131
沙皇 500 吨黄金在何处	133
沥青湖的天然化石宝藏	135
“所罗门宝藏”的秘密	140
庞贝出土的宝藏	142
加州黄金宝藏的下落	146
亚利桑纳州金矿之谜	147
夏朗德宝藏之谜	148
神秘船上的财宝	149
托普利兹深水湖纳粹沉宝之谜	153

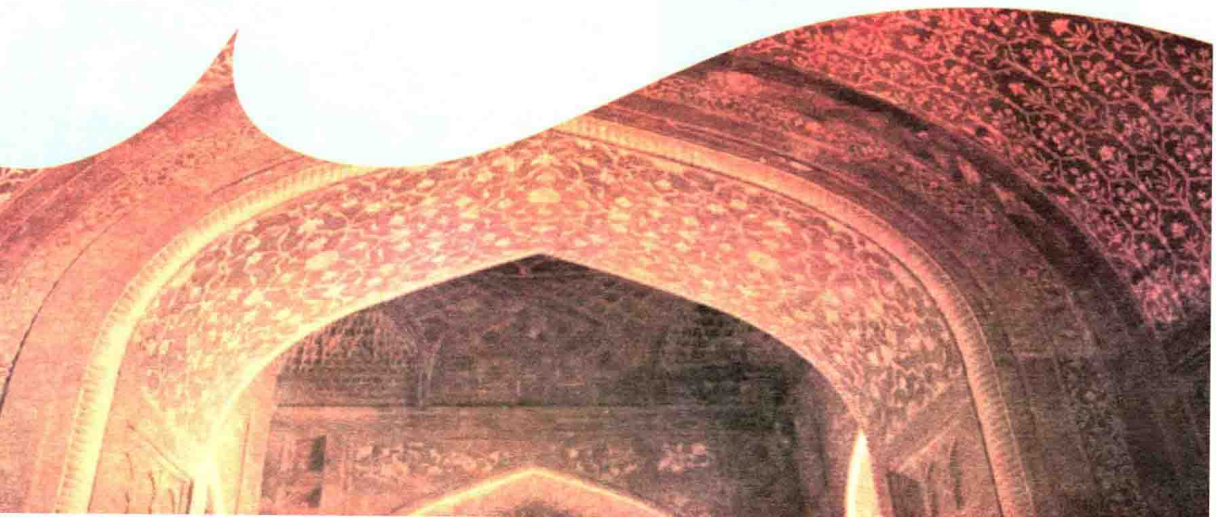




第一章

揭开帝陵之谜

在人类历史中，墓葬文化源远流长，丰富多彩，特别是帝陵更有神秘莫测的特点，激起了人类对其无限探索的热情。



各代皇陵墓室的结构上有什么独特的地方

关键词 活灵活现 至高无上 富丽堂皇 名副其实



古代悬葬

在我国古代葬俗中,从墓而不坟到高耸的坟丘出现,其间经历了相当长的一段历史时期。自战国时期起,各国诸侯或君主死后,开始兴建规模大、坟堆很高的坟丘,且尊称其名为“陵”,意即高大如山陵。高耸的坟丘,是皇陵的专利,而历代帝王的陵墓,除了地面上的坟丘以外,还要在地下建造大型墓室,组成气派宏大的地下宫殿,显得极其壮观,撼人心魄。这些墓室的结构到底有多么复杂,各代的结构有哪些不同呢?

位处河南安阳,已被考古发掘所证实的商王陵墓的墓室是一个巨大的方形或“亚字

古墓石陵

形”的竖穴式土坑。墓室有的四面各有一条墓道,组成平面呈“亚字形”的墓;有的仅有一条墓道或对称的两条墓道分别组成“甲字形”或“中字形”的墓室平面。许多墓室规模很



大,陪葬物很多。两周时期以及西汉前期的一些诸侯王陵墓的墓室,有的仍然保持这种商代以来的形制。战国时期的陵墓多在墓椁以外填充石灰、木炭、粘土,甚至沙、石,进行夯筑,有些也在墓室内放置木炭等物,以利吸潮,保护墓

汉代兵马俑



室。墓室中多有数重棺、椁,显得豪华、壮观。

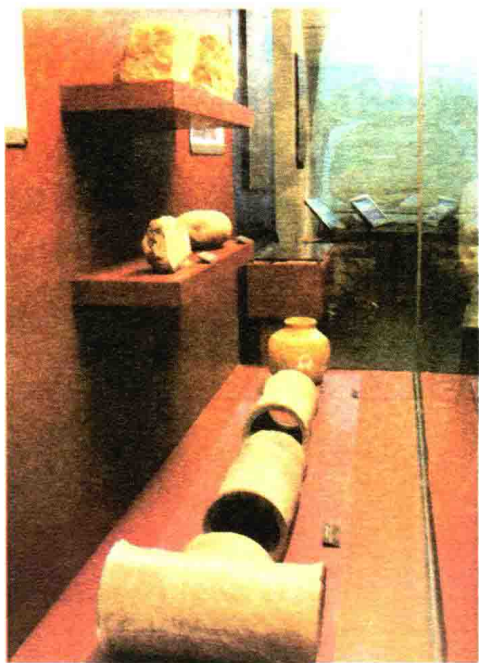
据历史文献记载和地下考古探测可知,秦始皇陵的地下部分显得更是异常华丽、气派非凡。地宫中有宫墙、角楼、棺椁、主殿、前殿、藏室、墓道和甬道等。另据文献记载,地宫中“以明月珠为日月,人鱼膏为灯烛,水银为大海,金银为凫雁,刻玉石为松柏”,即墓室穹顶上画着天文星图,下边是百川、五岳和九州的地理形势,用机械灌输水银,象征江河大海,上

面浮着金银制的野鸭。用人鱼膏为灯烛,以示长明不灭。结合近年发掘出来的兵马俑军阵的陪葬坑及宫人、车马的殉葬坑,囊括天地、山川、争战、游宴和上朝等自然景物与生活场景,布局严谨;规模壮观的墓室及其陈设陪葬,活灵活现地表达出秦始皇一统天下以及至高无上的权威。

汉代皇陵的地下宫殿在结构、名称上多有变化。西汉中晚期,凿山为陵的墓室多为横穴式,并分为耳室、前室和后室等部分。竖穴式墓则改用砖和石料构筑墓室。根据现今考古发掘的西汉王陵墓所发现的陪葬器物推断可知,

当时的大型墓葬,已摆脱了在棺椁中分成若干箱室以贮存陪葬品的做法,而形制和结构完全仿照住宅的布局,将墓室分建成若干个房间,南、北耳室分别为

商王陵墓出土的大量文物



车马房和仓库，前室为接待宾客的厅堂，后室为墓主的寝卧内室。这种墓室结构俨然为一座大型住宅的再现，起到了椁的作用，因而墓室内的葬具只有棺而无椁。至此，周代以来关于棺椁的礼制也渐趋废弃。

知识链接

秦代“依山环水”的造陵观念对后代建陵产生了深远的影响。西汉帝陵的位置如高祖长陵、文帝霸陵、景帝阳陵、武帝茂陵等就是仿效秦始皇陵“依山环水”的风水思想选择的。以后历代陵墓基本上继承了这个建陵思想。



古代墓室壁画

目前，在已发掘的汉代、尤其是东汉时期规格较高的砖结构墓葬中，多将当时盛行的壁画艺术引入墓室。墓室绘有彩色壁画，或有模印的画像砖。石结构的墓室则大多雕刻有画像。壁画的题材广泛，除了神灵怪兽、历史故事以外，主要是以类似连环画的形式表现墓主生前生活的各种值得炫耀的场面。根据已发现的汉代地方官吏、将帅的墓室推测，皇陵的玄宫一定更加富丽堂皇，宏伟壮观。

四门塔



汉代以后，砖石拱券或叠砌的墓继续被人们所应用，其形式、结构不断发展、变化。自南北朝开始，对进入墓室的修长隧道即墓道，进行了结构变化处理，沿墓道开凿通达地面的天井三四个，两侧配以耳室，象征大宅院的一进一进的天井及配房，最后到达墓室。

至唐代时，皇陵墓室结构也大致保持了南北朝时期的一些特点。唐代“号墓为陵”的懿德太子墓，虽然是高宗李治与武则天乾

西安唐乐宫



陵的陪葬墓,但其墓室结构和平面布局是模仿帝王宫殿或皇陵地宫结构设计的。他的墓道共有6个过洞、7个天井、8个小龕,最后才是前后两座墓室。在第一个过洞前的墓道两壁绘有城墙、阙楼、宫城、门楼及车骑仪仗,象征帝王都城、宫殿的景象。第一天井与第二天井两壁绘有廊屋楹柱及列戟,列戟数目为两侧各12杆,与史书中所载宫门、殿门制度相同,过洞顶部绘有天花彩画,墓室及后甬道的壁上绘有侍女图,从其手中所持器物判断,也与唐代宫廷随侍制度相一致。从整座墓室及其墓道来看,它正是唐代宫廷建筑的缩影,其规模自然也相当有气势。

宋代皇陵墓室缺乏相应的考古材料,据不完全的史料记载,墓室结构和用材、壁画艺术等多承唐制。当时,以砖刻表现建筑形象者很多,其中心墓室的四壁刻镌为四合院落,四周的正房、厢房、倒座房的式样,柱、额、椽、瓦俱在。更有趣的是山西一带金元墓葬中尚有墓室内雕有戏台一座,上置戏剧偶人,供墓主在阴间享用。

明清以来砖石拱券技术应用较广,许多大型墓葬及帝王陵墓都是砖石券洞结构。皇陵的墓室规模更加宏大,用材更加考究,其布局也完全仿照四合院的形式。明定陵玄宫即由前室、中室、后室、耳室、甬道等部分组成,完全仿照宫殿的前朝、后寝、配殿和宫门建造,甚至每个殿(室)座的屋顶都照地面建筑形式制作出来,只是为了适应拱券的特点将前、中殿(室)改为垂直布置。

清代的陵墓地宫充分利用石材特点,在石壁表面、石门上都雕满佛像、经文、神将等。从地下墓室的发展过程来看,越到后来,皇陵地宫中的象征性成分越少,而仿真的程度越高,故到明清时期,出现了许多规模宏大、蔚为壮观、名副其实的地下宫殿。

明清建筑



北宋皇陵为什么建造在巩县

关键词

山清水秀 沧桑 焚毁 高耸

北宋王朝建都开封,为什么皇陵区却舍近求远,建在相距开封数百里的巩县(今改名为巩义市)境内呢?

据推测,其主要原因大概是:

洛阳国色牡丹园

第一,北宋初年曾有过迁都洛阳的打算,因为开封处于豫东平原中部,四周缺乏关隘凭借,无险可守,而北宋周围政权林立,军阀割据,争战中原,尤其是都城之地的危险性一直存在;而洛阳周围则不同,四周关隘天成,作为都城,其自然环境优于开封,故在洛阳附近的巩县选择陵区,也就是情理之中的事情。



第二,宋代建造陵墓尤为迷信风水堪舆之术,即看风水,流行“五音姓利”的说法。当时,风水先生把老百姓的姓氏都按古代音乐中的五音,即宫、商、角、徵、羽分别排列,再按音选定吉利方位、地势。宋代皇帝赵姓,属角音,利于丙壬方位。按此,属角音的人死后应当选择北方偏西的方位与东南高而西北低的地势。这种方位、地势在北宋初年所控制的地域里很难寻找,一是北宋的疆域有限,二是我国地势总的趋势是西高东低。皇陵区在开封附近难以找到,帝王们死后只好在今巩义境内安葬了。这里在北宋疆域范围里,方位、地势等符合风水先生的要求。

第三,当时巩县一带山清水秀,山环水抱,位处“峻极于天”的“山高水来”的

吉祥之地。陵区南对嵩山少室，北据黄河天险，东边群山绵亘，西为伊洛平原，水深土厚，适合深挖墓穴和丰殓厚葬；加上石山林立，便于雕刻石像。这里“虽有冈阜，不甚高，互为形势，自永安县（今芝田镇）西坡上观（永）安、（永）昌、（永）熙三陵在乎川，柏林如织，万安山来朝，遥揖嵩少三陵”；这里地形自东南向西北倾

斜，方圆数十里地势平缓。其优美的环境，既与皇陵区方位、地势、风水等要求相一致，又能体现出皇陵的气派。

但是，需要特别指出的是，宋陵的选址在地形利用上，与历代皇陵区居高临下、倚山面河、置陵墓于高阜的制度不同，而是置陵墓于地

势最低处，面山背水，南面入口处高于北面的墓地，诸陵的方向皆面对嵩山的主峰少室山。这些显然是受了当时风水堪舆学说及其对地形要求的影响。

北宋八陵包括宣祖永安陵、太祖永昌陵、太宗永熙陵、真宗永定陵、仁宗永昭陵、英宗永厚陵、神宗永裕陵、哲宗永泰陵。八陵的布局、建置基本相同。各陵占地面积皆在120亩以上，都是坐北朝南，由上宫、宫城、地宫、下宫四部分组成。上宫由鹊台、乳门、神道和石刻群组成。宫城四周筑有神墙、神门，城内有献殿、灵台等。地宫是安放灵柩的地下宫殿，位于灵台之下，地宫规模宏大，随葬品甚多，墓室深达几十米。在北神门以北，有后陵和下宫，下宫包括正殿、影殿和斋殿。正殿是停放皇帝灵柩的地方；影殿在正殿北面，内挂皇帝画像；斋殿在最后，是祭祀的殿堂。东西两侧原是守陵的官员、卫兵和宫人的住房。

北宋八陵远景



北宋皇陵图

宏伟壮观的宋陵陵园及其附属建筑，历经上千余年的沧桑，屡遭兵火焚毁。现除建筑遗址和神道两旁所剩的石雕340余件以外，在金兵与蒙古铁骑进犯中原之时，陵园即被盗掘或犁为废墟，现仅封土高耸，其他都已夷为平地。

睡虎地古墓中有什么

关键词

巩固 细致 轰动 密集



古墓出土陶皿青銅器

篇,难窥全貌。1975年湖北云梦睡虎地11号墓大批秦国法律简文的出土,彻底改变了这一状况,使秦律的真面目终于大白于天下。

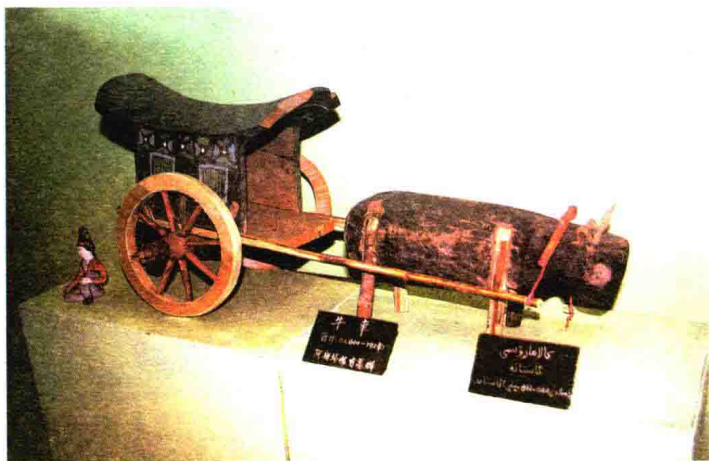
睡虎地,这一特异地名也许会让人们同“藏龙卧虎”一词相联系,它地处湖北云梦县城关西郊,东南距云梦火车站仅100多米。这里原是高于地面的一个山嘴,从地名学的角度看,这一带可能会有墓葬分布:它的南边是大坟头山嘴,北边是木匠坟山嘴。那么,究竟会有什么虎睡在这山嘴之下呢?

1972年,在睡虎地曾发现一座古墓,考古工作

中国最早的见于文献记载的成文法典是战国初年魏文侯的相国李悝制定的《法经》。在法律史上具有划时代意义的秦律即是以《法经》为蓝本。但殊为可惜的是,无论是《法经》还是秦律都久已佚失无存,人们能够见到的完整保存下来的古代法律,以唐律为最早。隋代以前的律文,过去虽有人辑录研究,所看到的不过是零章断

魏文侯





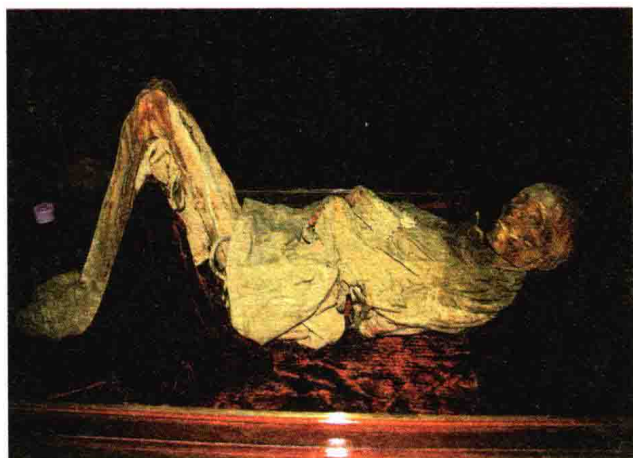
新疆阿斯塔纳古墓群出土文物

者在发掘时，引来了附近村民围观，他们在现场看到了不少东西，增长了不少见识。1975年冬天，正值全国掀起农业学大寨高潮，云梦县城关公社在睡虎地山嘴平整土地，大搞农田水利建设。一天收工后，有两个青年社员经过新挖的水渠，一张姓青年在渠底偶然看到一片青膏泥，捡起来看时，他一下子联想到以前参观考古工地时看到的这种密封棺木用的青膏泥，认为这里地下很可能有古墓，他们立即从发现青膏泥的地方向下挖去，仅仅两锄深就看到了椁木，证实了他们的判断。他们把这一发现很快报告到云梦县文化部门，云梦县委非常重视，对古墓发现地采取了有效保护措施。考古人员通过勘探发掘清理了12座古墓。根据墓葬形制和出土文物，可以断定这批墓地是战国末秦国至秦始皇时代的墓葬，这些墓较密集地分布在睡虎地山嘴上。

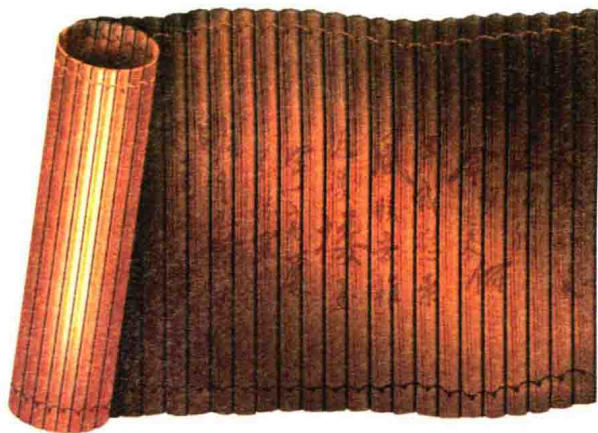
新疆阿斯塔纳古墓群出土干尸

考古人员在发掘中发现，揭开这些墓葬并不是一件很难的事：墓口距地表仅半米左右。由于青膏泥的密封作用，墓内棺椁、葬具及随葬器物大多保存完好。

在睡虎地发掘的12座秦墓都属小型墓，墓底一般长2.96~4.22米，宽1.25~2.74米，一棺一椁。12座墓中共清理出随葬器物400余件，主要有漆、木、竹、陶、铜、铁等质料的各种器物。其中以漆器最精美，造型独特，颜色如新，共140多件，是研究漆器历史和工艺的重要资料，但所有发现给人带来的喜悦莫过于11号墓出土的一批竹简。



睡虎地 11 号秦墓的发掘开始于 1975 年 12 月 18 日,至该月 29 日结束。这是一座长方形竖穴土坑墓,墓口东南长 4.16 米,南北宽 3 米,深 5.19 米,墓中有椁室,椁室内有棺室和头箱,头箱内有漆器、竹木器、陶器、铜器等 70 余件,棺内随葬竹简和毛笔、玉器、漆器等,竹简分 8 堆散置于尸骨头部、右侧、足部和腹部。



竹简

经清理,棺内竹简共 1 150 余枚,筒长 23.1 ~ 27.8 厘米,宽 0.5 ~ 0.8 厘米,墨书秦隶,简文近 4 万字,清晰可辨。简的上、中、下都有三道残存的绳痕,可知当时是以细绳分三道将一枚枚竹简编纂成册的,出土时绳索已腐朽,竹简散乱成堆,不见原来的编纂顺序。

为了及时整理这批竹简资料,有关部门牵头成立了云梦秦简整理小组,李学勤等十多位学者经过一年多时间的辛勤工作,让我们能比较清楚地了解这批竹简的内容和价值了。

秦简内容丰富,共有《编年记》《语书》《秦律十八种》《效律》《秦律杂抄》《法律答问》《封诊式》《为吏之道》《日书》甲种和乙种等 10 种书籍(《语书》《封诊式》和《日书》是原有标题,其余各书书名是云梦秦简整理小组根据内容拟定的)。

《编年记》52 简,位于墓主头下,按年代顺序记述秦昭王元年(公元前 306

知识链接

秦简是战国时期(公元前 475 年—公元前 221 年)的秦国及后来的秦朝遗留下来的简牍总称。中国古代的战国和秦朝时期,书写主要利用竹木简,没有现在的纸张。秦简的发现对于研究秦的历史有着无法替代的重要作用,特别是对秦法律的研究,尤其重要。

古墓挖掘现场

