

蒋跃水彩静物画

技法解析

蒋跃 著



天津杨柳青画社

蒋跃水彩静物画

技法解析

蒋跃 著



天津杨柳青画社



蒋跃，浙江人，1958年生，1986年毕业于中国美术学院，同年留校任教至今。现为中国美术学院教授、研究生导师、《美术报》副社长、中国美术家协会会员、浙江省美术家协会副秘书长、浙江水彩画家协会副主席、浙江美术教育研究会副会长、浙江文艺评论家协会常务理事。

作品参加全国第七、八、九、十届和国际重大美术作品展，曾赴法国、俄罗斯等国举办个人画展，荣获由中国美协举办的首届全国水彩画艺术展金奖和其他国家级以上奖项十余次。独立主持并完成两个部级课题，出版有《中国当代水彩画研究》《绘画形式语言研究》《绘画构图与创作》等三十余种学术著作（画册），发表专业论文百余万字。

图书在版编目 (CIP) 数据

蒋跃水彩静物画技法解析/蒋跃著. —天津: 天津杨柳青画社, 2015.3
ISBN 978-7-5547-0386-1

I. ①蒋… II. ①蒋… III. ①水彩画—静物画—绘画技法 IV. ①J215

中国版本图书馆CIP数据核字 (2015) 第039880号

天津杨柳青画社 出版

出版人 刘建超

(天津市河西区佟楼三合里111号 邮编: 300074)

<http://www.ylqbook.com>

北京锋尚制版有限公司制版 天津海顺印业包装有限公司分公司印刷

开本: 1/8 787mm×1092mm 印张: 5.5 ISBN 978-7-5547-0386-1

2015年3月第1版 2015年3月第1次印刷

印数: 1—3000册 定价: 38元

市场营销部电话: (022) 28376828 28374517 28376928 28376998 传真: (022) 28376968
编辑部电话: (022) 28379182 邮购部电话: (022) 28350624

前言

水彩画静物的写生与临摹是学习水彩画的切入点，因为作画环境和光线都比较稳定，便于我们仔细观察和研习，也是进行色彩和技巧训练的重要途径。水彩画的语言尤其对表现花卉、水果等静物有其独到之处，是别的画种无法替代的。

笔者自中国美术学院毕业留校任教至今，多年以来坚持在课堂中与学生一起画水彩静物画，也积累了一些作品。而此次挑选出的这些画，大部分是首次与读者见面的，摆放的静物适合初学者临摹和写生参考。我的水彩静物画得益于中国画的练习，并直接借鉴了用水和用笔等方法。上大学时，即以中国画的写意精神指导画水彩；之后的许多年，我一直强化这种理念，形成了目前这种具有东方民族风格的水彩画面貌。这些年，我扮演着画家、理论家和媒体人三位一体的角色。曾主讲水彩画教学节目并在央视播出，也收获了许多好评。这些经历使我得以全方位地观察社会，把握绘画教学的切入点，使之化繁为简，通俗易懂。

对于每一本技法书的编写，我都持认真的态度来对待。首先保证学术观点的正确性，以学院派精神打造，有精品意识，以对社会负责的态度，出好书；其次是内容深入浅出，雅俗共赏。至于复杂问题，简单处理，尽量通俗易懂。再次，希望做到图文并茂、引人入胜，在讲授大量绘画知识的同时，传达自己的创作特色和新观点、新思维，使读者达到赏心悦目的目的。总之，笔者坚持以换位思考的角度来写书，真正做到开卷有益。

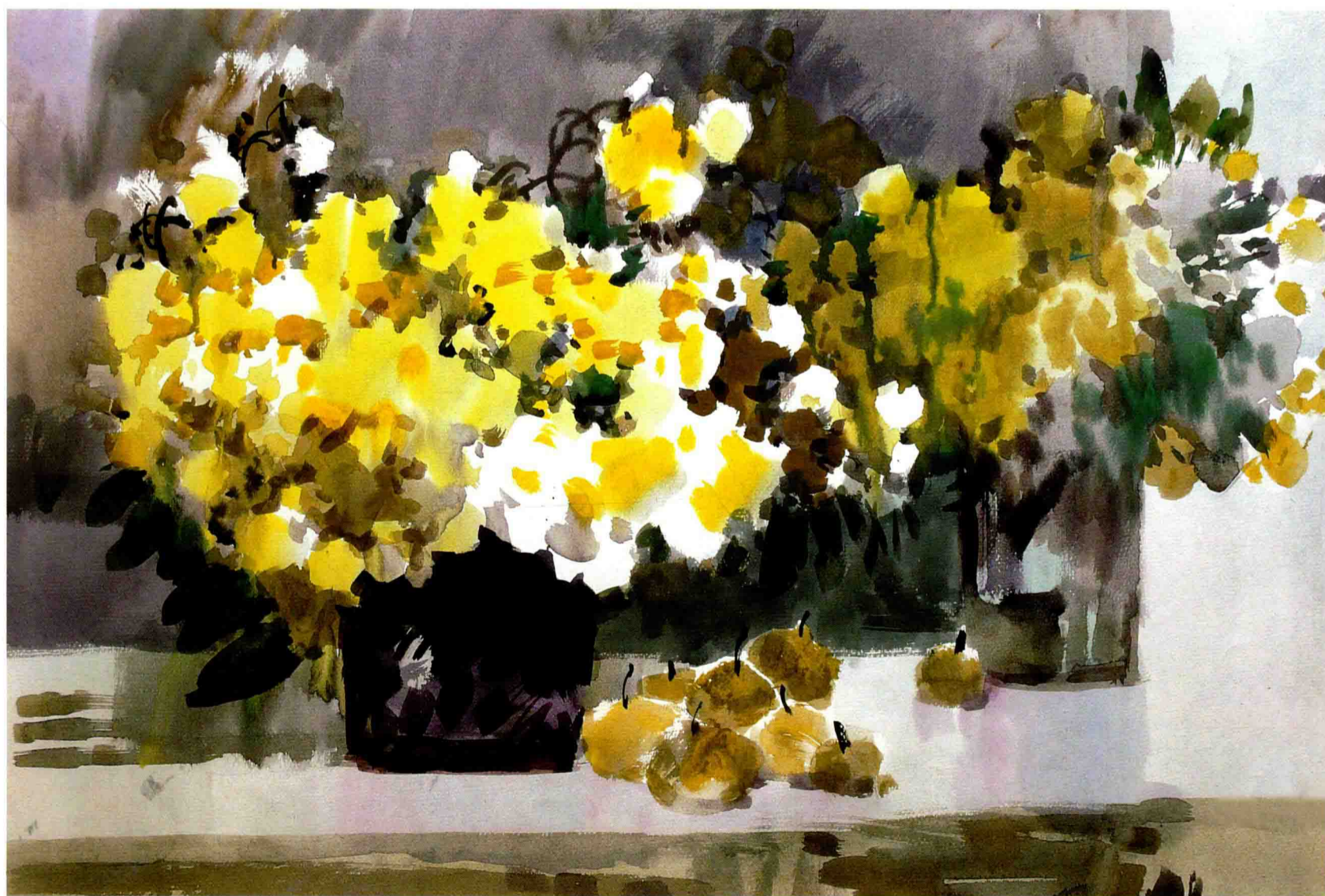
当然，学习的过程是艰苦的，尤其水彩画落笔无回，需要孜孜不倦地努力和全身心地投入，才能掌握正确的学习方法。希望此书能够对读者起到抛砖引玉的作用。

2014年岁末于《美术报》新大楼



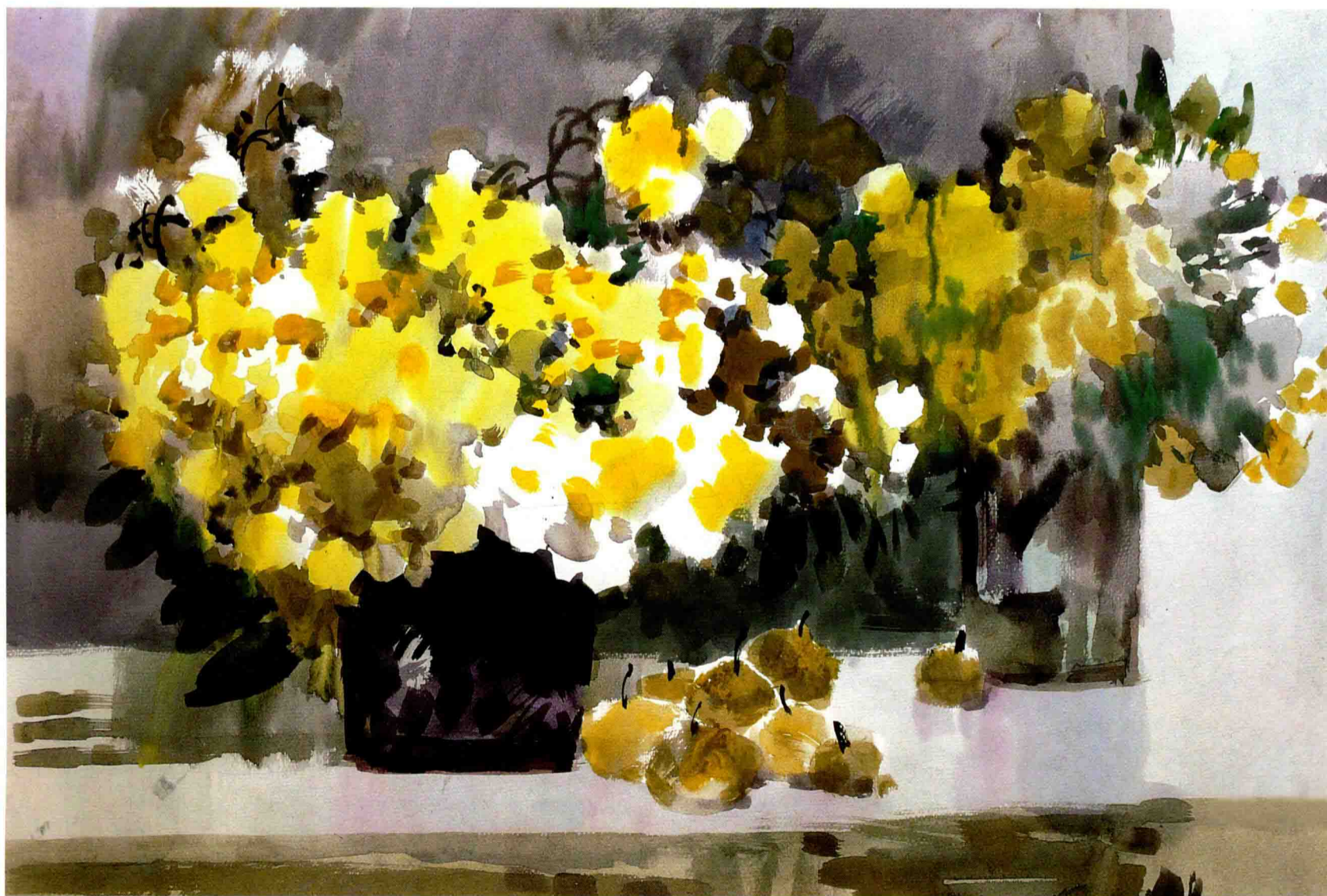
目 录

前 言	2
第一章 水彩静物画写生艺术观念及其技术要点	3
一、写生过程介绍	3
二、花卉组合写生	10
三、水果组合写生	13
四、静物教学关键词	21
第二章 作品欣赏	33



目录

前 言	2
第一章 水彩静物画写生艺术观念及其技术要点	3
一、写生过程介绍	3
二、花卉组合写生	10
三、水果组合写生	13
四、静物教学关键词	21
第二章 作品欣赏	33



前言

水彩画静物的写生与临摹是学习水彩画的切入点，因为作画环境和光线都比较稳定，便于我们仔细观察和研习，也是进行色彩和技巧训练的重要途径。水彩画的语言尤其对表现花卉、水果等静物有其独到之处，是别的画种无法替代的。

笔者自中国美术学院毕业留校任教至今，多年以来坚持在课堂中与学生一起画水彩静物画，也积累了一些作品。而此次挑选出的这些画，大部分是首次与读者见面的，摆放的静物适合初学者临摹和写生参考。我的水彩静物画得益于中国画的练习，并直接借鉴了用水和用笔等方法。上大学时，即以中国画的写意精神指导画水彩；之后的许多年，我一直强化这种理念，形成了目前这种具有东方民族风格的水彩画面貌。这些年，我扮演着画家、理论家和媒体人三位一体的角色。曾主讲水彩画教学节目并在央视播出，也收获了许多好评。这些经历使我得以全方位地观察社会，把握绘画教学的切入点，使之化繁为简，通俗易懂。

对于每一本技法书的编写，我都持认真的态度来对待。首先保证学术观点的正确性，以学院派精神打造，有精品意识，以对社会负责的态度，出好书；其次是内容深入浅出，雅俗共赏。至于复杂问题，简单处理，尽量通俗易懂。再次，希望做到图文并茂、引人入胜，在讲授大量绘画知识的同时，传达自己的创作特色和新观点、新思维，使读者达到赏心悦目的目的。总之，笔者坚持以换位思考的角度来写书，真正做到开卷有益。

当然，学习的过程是艰苦的，尤其水彩画落笔无回，需要孜孜不倦地努力和全身心地投入，才能掌握正确的学习方法。希望此书能够对读者起到抛砖引玉的作用。

2014年岁末于《美术报》新大楼



第一章 水彩静物画写生艺术观念及其技术要点

画水彩静物除了要考虑到一般色彩画的因素（平面与立体、结构与空间、质感与体感）以外，还应特别注意发挥水彩画的自身特点。把握水分、色彩和造型三者之间的关系，做到大胆落笔，细心收拾。其中尤为要遵循三个原则：一是概括意识，画面要分清主次，不要眉毛胡子一把抓；二是用笔要果断，不要反复涂抹；三是要有水韵，保持水彩画透明的特质。

一、写生过程介绍

静物写生的过程和方法因人而异，这里介绍的是笔者个人多年来养成的习惯，供大家参考。下面为《锦鸡与花瓶》的静物写生解析。

《锦鸡与花瓶》



实物图片

这是一组较为复杂和较大型静物的组合，摆放时考虑到了形状大小、色彩明度、纯度变化等各种对比关系。前景是一个浅色的大花瓶，深色的锦鸡标本放置在浅色的白墙前，属第二层空间。为了增强对比，特地摆放了一块橘黄色的衬布。锦鸡是该画面的主体，是着力要刻画的。



步骤一 观察分析，认真起稿。作画前要仔细观察整幅作品的色调、黑白关系、趣味中心等，要做到心中有数。比如，明度方面，什么物体最亮，什么物体最暗；色彩方面，画面的总体色调倾向是什么，什么物体颜色饱和度强，什么物体颜色的饱和度弱，色彩之间的对比和呼应关系又是怎样的，要体现什么样的情调和意境等等。心中有数后，作画时的胆量自然就大了。

要点：以整体性原则勾铅笔稿，要注意物体相互间的比例和空间关系，铅笔稿要淡。



步骤二 由上及下，铺大体色。将画板竖起的写生方法是比较科学的，画面与视线平行，不变形，也可以通览全局。勾好铅笔稿后，用清水刷湿纸面。由于重力的作用，画面的上部水分先慢慢变干。因此，作画时，一般由上及下，由浅入深，尽量做到一步到位，以保持水彩画的透明感。一般情况下，可以从背景部分开始画，用笔大而概括，趁湿画出背景，水分饱满用笔迅速。静物的投影，也是营造物体立体感的重要手段，有较多的环境色彩应与物体的暗部一起画出。在底色未干时，添加锦鸡标本在白墙上的投影。趁湿润时将台布上的褶皱画出。由于水分与色彩的相互渗化显得朦胧、柔和，为营造作品的空间感做铺垫。

静物的形要抓住造型特征和透视关系来画，高光位置需留出，落笔应果断。在水分和色彩的运用上，以衬景的虚淡与轻柔，对比主体物的结实和厚重。

要点：观察，思考，计划，确立画面的大体形、色，做到胸有成竹。



步骤三 确立大关系，局部展开。随着作画时间的推移，水分渐渐变干，这时着色，形和色均可达到清晰、明确的效果。下笔要果断，切不可来回涂抹，尽量一步到位。力求形准、色对。抓明暗交界线，因为它是体现物象结构的关键所在。水果或花卉往往是画面上最饱和的颜色，色彩经过对比，整幅画的大效果就呈现出来了。瓶口、坛坛罐罐的盖子等都是刻画的重点，要注意其透视与结构关系，力求画得准确。初学者尤其要重视这一步的工作，这是作品成功的基础。各种静物的“耳朵”和转折的部分是画静物画的重点，也是见功力的地方，只有将其画得棱角分明，才会有结实的质感。比如这幅画，趁湿将处于配角地位的前后两只大、小花瓶画出，注意边缘线的虚灵和投影的厚实效果。

要点：明度、色相和冷暖的比较，是确立画面大关系的重要手段，作画时观察相互间的联系和区别十分重要。



步骤四 步步深入，丰富细节。进行细致的局部刻画，使画面充实、耐看，是这一步的重要任务。如果说铺色时需要灵气和胆略，那么，这一步需要苦干和耐心。慢慢画出各物体的色感、质感、体感等，尤其不同质感的表现是静物画的一大课题。开始塑造画面的主体——锦鸡标本。画时要注意：一是整体的造型、姿态和立体感；二是主次关系，头部是重中之重；三是要表现出锦鸡毛的质感，用笔宜虚进虚出，比较松动。深入时仍要顾及各种大关系，比如冷暖、明暗、疏密、虚实、干湿等等，只有这些关系准确，画面方可成立。

注意受光面、背光面的明暗与冷暖的区别。尤其是静物的转折部分一定要交代清楚，同时，利用水分的渗化画出物体各部分的外轮廓与背景的虚实关系。当多个相同类型的物体摆置在一起时，我们在色彩和造型上都应找到不同点，注意区别才能丰富多彩，不要概念化。物体在光线的作用下会有投影，是呈现立体感的重要手段，近处苹果的投影比远处的要明显。初学者往往会忘记投影的表现，或者因边缘线十分清楚而使画面画得很单薄。

要点：只有塑造出各种物体的体积感、质感，才会使作品丰富多彩、引人入胜。



步骤五 调整与充实，完成画面。继续深入刻画锦鸡，充实细部和整体处理。要注意其轮廓的虚实变化，才能体现空间感，这也是初学者需要注意的地方。水果在该画面上只是衬景，但在色彩对比上能使画面变得丰富多彩。调整是非常重要的一个环节，为了使画面更有说服力，要继续充实各个细节，但色彩均要统一在大效果之中，切不可“跳”出画面。因此，要经常推远，眯起双眼检查、审视，看看各种关系是否做到了整体、有序，符合主观与客观相一致的原则。抓整体，把握大的效果，检查空间关系是否准确。主体部分，使其更结实和丰富，尽可能往前“拉”。而背景让其虚灵些，往后退，使作品产生更强的空间感。有些需要湿接的地方，可重新将局部底子打湿再画，衔接会十分自然。适当剪裁画面，使其有完整感。写生完成后，略作小结会事半功倍，这也是取得进步的关键。画画主要是与自己的缺点做斗争的过程，当局者迷，旁观者清，要养成时时检查和反省的习惯，不要在原地踏步。

要点：整体是主旨，比较是手段，既要到位，又不能过分。



完成稿 最后一步工作是调整画面。比如锦鸡站立の木枝还太突出，又用灰色将其下“压”。而锦鸡的头部、腿部又重新画了一遍，使其向外“拉”，从而更加厚实和突出。

二、花卉组合写生

花卉，因其色彩绚丽丰富、造型千变万化、结构精美微妙为画家所钟爱。用水彩画花卉可谓得天独厚，因为花瓣的娇艳、透薄，富有生命力的特点与水彩画空灵、透明，具有诗性的视觉效果非常合拍。

画花卉，一是要弄清花卉的结构和造型特点。比如：有的花呈半圆球形犹如碗状，有的则像扁盘，有的花瓣为复瓣，有的是单瓣……要把花的基本形状进行概括，并且要注意仰、俯、转、侧等不同的姿态变化和色彩上的区别，把透视关系画准确。二是要抓住花的组合关系。当许多花放置在一起时，一定要注意归纳和分组，有主有次，有疏有密，才能表现得既茂盛又不零乱。要进行组织，必须摆放得错落有致，穿插得当，疏密得宜，而且要找出主要的花朵进行精心塑造。花的布置，左右疏密要有明确的对比。三是要注意其娇嫩和苍翠欲滴的质感。花卉是有生命的东西，纤巧而又脆薄，水分饱满。表现花卉应用笔果断，以保持其新鲜感和生动感。四是要注意虚实穿插。有虚有实，有主有次，方能耐人寻味，以达到更引人注目的效果。先画虚的部分的花，再画实的部分，并运用光感，使其产生较强的立体感。但仍然要保持用笔的轻灵，不要画死。要仔细塑造，体现出花的滋润与娇嫩。花卉、叶片间的前后遮挡，能产生远近空间感，并增加画面容量。置于最前面的花一般是画面上的重点，应该悉心塑造，落笔要肯定。当然，每朵花的造型和色彩都有区别。唯此，作品才能耐人寻味。

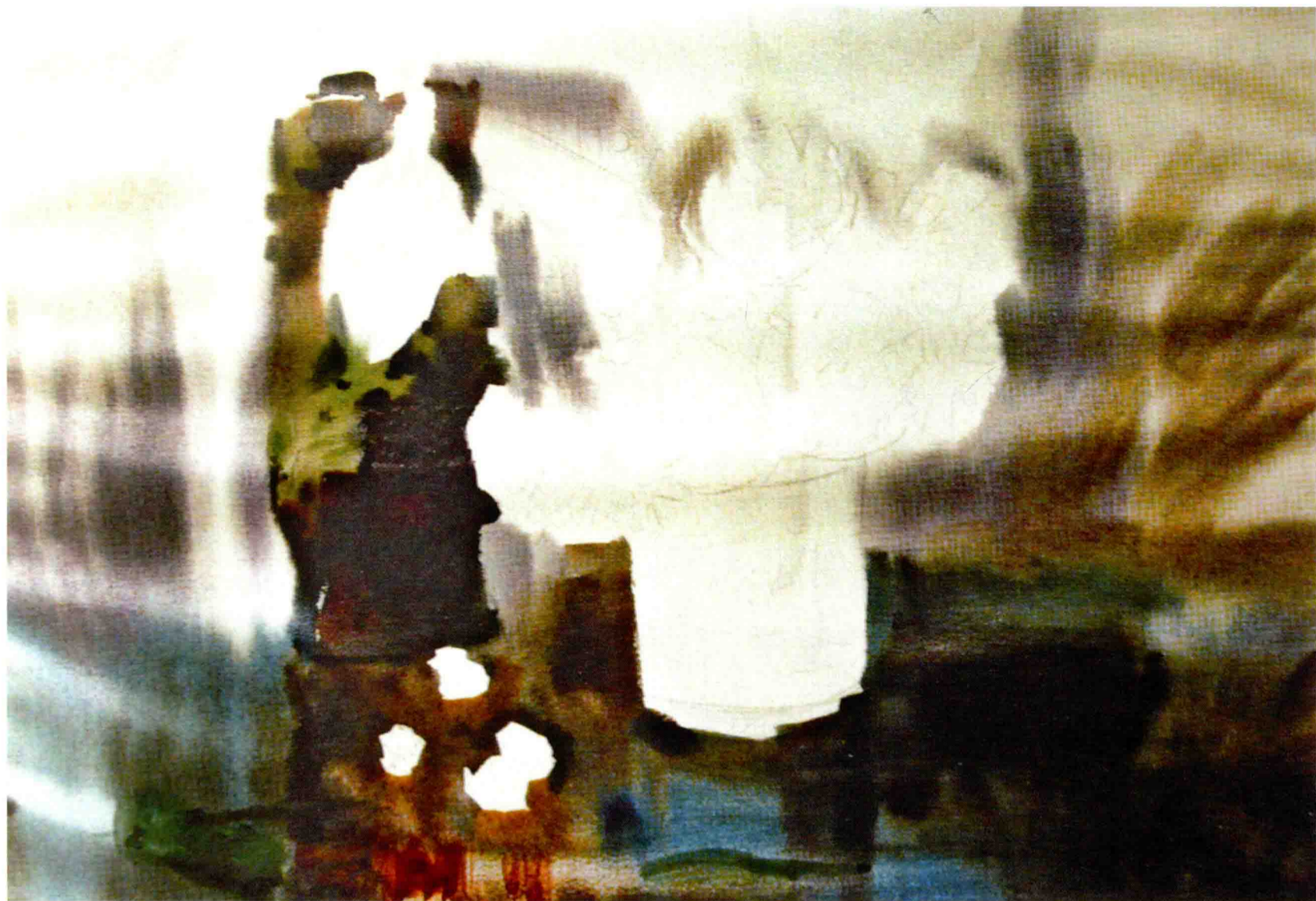
花瓶，注意其外形的虚实变化，苹果等陪衬物是画面的支点和对比，起到平衡画面的作用，可以处理得较平些，以形成与花的对比，突出其立体感。此外，枝条的用笔应以中锋为主，做到果断、肯定。

画花，以水彩画的“湿叠法”一气呵成为宜，即先把纸用水打湿，然后铺出背景色、趁湿画出投影的深色部分，接着画出深色的植物叶片，最后塑造花朵。画时水分饱满，用笔干脆，切忌反复涂改，以保证“酣畅淋漓”的效果。注意其外形变化，绿色的暗部有偏暖的成分，可加一些赭石、熟褐色。利用水彩画语言的透明优势，传递出花的轻盈与空灵。

《向日葵》



实物图片



步骤一 画花卉，要体现出花的滋润与娇嫩。抓住花的组合关系，有疏有密、穿插得当。比如这组花的布置，就有明确的左密右疏的对比效果。铅笔稿要淡，尽量不用橡皮修改。用清水刷湿画面后，铺出背景色，趁湿画出投影的深色部分。



步骤二 画出深色的植物叶片。注意其外形变化，绿色的暗部有偏暖的颜色成分。同时，将太阳花所有的颜色铺满，要表现出花的生命力，画时水分饱满，用笔干脆，切忌反复涂改。



步骤三 画出花朵部分，注意画出花的正、仰、侧、转等姿态变化和色彩上的区别。其中最前面的两朵为重点刻画的对象，要仔细塑造。添加花瓶和苹果等物。花瓶的重色是画面的一个支点，起到平衡画面的作用，尤其这幅花卉冷暖对比强烈，若处理不当会很“俗气”。用笔用色要概括。最后再把主要的几朵花加以收拾和修改，达到更引人注目的效果。



步骤四 完善画面，有些地方进行强化，比如花蕊等，使整体效果明确。