

中国边疆研究资料文库·边疆史地文献初编

西南邊疆

第二輯

中国边疆研究资料文库·边疆史地文献初编

西南邊疆

第二輯

甘青藏边区考察记

甘青藏边区考察记

第一編

馬鶴天 著

雷序

老友馬鶴天勤於奔走邊疆，東北西北，遊歷幾遍，先後著內外蒙古考察記，西北考察記，及東北考察記。茲又撰甘青藏邊區考察記，描述甘青藏各邊區之氣候、山川、人文、以及風俗、習慣等，甚爲詳盡，並會過我爲若干次邊疆之討論，而各抒所見。書成，囑爲之序。

立國於現代，應有其邊緣疆界，自無待言。惟國人之所謂邊疆者，究何所指？指與他國接壤間之邊緣歟？則東西南北疆若干島嶼，若干陸地，有被強佔者，有租借者，有遺忘者，有界址未清者，有任其荒棄者，有住民不尊重國權，服從政令，管理不及者，甚至於地非邊隅，亦躋於邊疆之列者，凡此我輩應有以自省，並應有以補救之。

英國屬地遍世界，本國及屬領共三千二百一十六萬方公里，人口四萬萬五千六百萬，皆比我國爲大且多。法國本國及屬地共一千三百二十萬方公里，人口一萬萬，蘇俄則領土跨歐亞二大陸，爲二千一百八十三萬方公里，人口一萬萬七千萬，土地皆比我國爲大，人口比我國較少，至於氣候之不同，人民之複雜，語言風俗習慣之差異，則遠過於我國。之數國者，其邊疆均無大問題，庶政且日有進步，若是者，國力爲之歟？政治制度爲之歟？抑或地方行政制度及治理技術各有其恰當之處，隨地隨人隨事隨時之不同而使用之歟？我輩亦應有以自省，並應有

以改善之。

閉門造車，不能出而合轍，故先行就地考察，誠屬必要。然在一千一百餘萬方公里，地形、山川、氣候不同之國土上，欲造成單式之車輛，適用單一式之軌轍以通行，實屬不能。由是欲在宗教、語言、風俗、習慣、生活方式等等不同之四萬萬五千六百萬國民間，造成單一式之地方行政制度，以及經濟制度，教育制度等等，以強制共同遵行，亦尙須加以研究。此爲余對於邊疆問題之意見，特揭而出之，以就教於賢達。是爲序。

民國三十三年九月雷殷

黃序

中華民族的發展，最初以河南河北山西山東幾個地方爲核心，漸漸地向四面輻射出去，輻射到東北、蒙古、新疆、西康、西藏、雲南等一些邊疆地方，這些地方與核心區相距遙遠，而其自然環境亦有所不同，因此漸漸地又形成了各自文化的差異，尤其在語言生活方面，核心區的宗族和輻射到邊地的各宗族，在悠久的歷史中，既然形成了幾個不同的文化體系，而在不同的文化體系中，比較上又以核心區宗族的文化爲高，因此核心區的宗族，視那時的邊疆地方爲「要荒」，視那時的邊疆宗族爲「蠻夷戎狄」，這是在周代以前中原宗族的一種觀念。不過古代中原宗族這種觀念的發生，是起之於文化不同的觀點，而不是種族不同的含義，這在歷史上稱邊疆各族爲「四裔」就可以看出。所謂「四裔」，是四邊的各族無一非炎黃的後裔，那時的邊人也知道他們是與核心區的中原宗族同源同祖，駒支對答晉大夫范宣子的問稱：「諸戎是四嶽之裔胄」，他的認識何嘗不清楚。總裁說：「我國人民有宗族之分支，無種族之區別」，對於中華民族的構成，真是一語破的。

康藏宗族是炎帝的後裔，在秦厲公時，她的始祖無弋援劍及其子孫，由陝西遷到青海、西康、西藏一帶地方，歷史的記載，斑斑可考。到了唐代有文成金城兩公主的下嫁，滇藏兩族更

甘青藏邊區考察記

二

成了婚姻繫屬的舅甥關係，西藏文明的破曉，就由於隨着這段因緣而來的中原文化的輸入使然。漢藏兩族的淵源，既這樣密切，在悠長的幾千年歲月中，應該發展到同文同軌的渾然一體，何以至今，內地與西藏，事多特殊，文化各異，往來不密，交接不繁，如同對於一位遠親，關於他的一切情況，諸般隔閡。這是因為中國地域的遼大，一向中原的弟兄姊妹們，生怕跋山涉水，去看看我們的同胞，去訪訪我們的親戚，歷代政府，對於這位遠親，來時賓客相待，去後就不加多問，因此一天天的生疏隔膜起來，造成了「本是同根生」而「相聞不相識」的境地。

近百年來，帝國主義者向着我們的邊疆各地，進攻發展，內地的同胞，每一度驚醒後，不久又沈沈欲睡，求如馬伏波班定遠其人其志，固不可得，即求如唐玄奘徐霞客其人其志，亦不多見，先民之遠征雄飛的民族性，自宋代以還，逐漸消沈，入民國後已萎靡至頂點，檢討往史，令人羞愧！

馬鶴天先生，以致力邊疆事業，為其平生抱負，一般人熱騰騰地在內地通都大邑翻筋斗兜圈子的時候，而他發憤急起，不避艱險，先到西北，繼入蒙古，又赴東北，更走康藏，偉大的中國邊疆，幾乎都留下他的足印，「外蒙古考察記」的問世，風行全國，提示了國人對於朔方不少的認識。現在又把他的「甘青藏邊區考察記」整理問世，我得先讀一遍，感覺他這部記載，實在是甘青藏邊區情形的好寶錄，是外蒙考察記的姊妹篇。全書的價值，用不着我來多贅，而

我所希望者，其有志於邊疆的青年，應該明瞭康藏情形的國人，以及政府施政專家研究，都需
要手此一冊，而鶴天先生的唐玄奘徐霞客的這種精神，尤值得有志青年的效法！

沛縣黃奮生序於中國邊疆學會，三十三年五月三十一日

黃
序

自序

我當民國十二三年在北平時，即感覺中國邊疆問題的重要，決意研究邊疆，考察邊疆，並致力邊疆工作。但最初僅注意到西北邊疆。當時曾結合同志，組織中華西北協會，發行西北月刊，研究西北邊疆問題。民國十四年，經察綏寧夏到蘭州，實地考察西北。十五年，赴外蒙古，由張掖經額濟納北上，途中整整三個月，纔到庫倫，並北經買賣城到蘇聯屬的布里雅蒙古。十六年經阿拉善返蘭州。十七年赴西寧，祭青海。連年考察西北，並先後主編甘肅白話日報，創辦甘肅教育館，任甘肅教育廳長，致力於西北教育文化工作。

十七年夏到南京，又注意到中國整個的邊疆。覺東北西南的邊疆，和西北同樣重要，因又與同志組織新亞細亞學會，發行新亞細亞月刊和叢書，以研究中國整個邊疆爲目的，並想考察東北西南各邊疆。十八年夏，赴東北遼吉黑三省考察，但終以未到西南邊疆的西藏爲憾。

二十四年，黃慕松氏長蒙藏委員會，欲派大員駐藏，徵我同意，喜得考察西藏的機會，欣然慨允。因入藏尙有問題，適班禪回藏，即以護送班禪回藏專使行署的參贊名義前往。是年冬，由南京經西安至蘭州。二十五年春到拉卜楞，即夏河縣，爲甘邊藏民聚居之地。在那裏候班禪來，送班禪去，經夏到秋了。行署因誠專使辭職，我奉命暫代專使，又返蘭州，候新任趙

專使友琴。二十六年初到西寧，候夏至草長，始赴玉樹，長途四十多日，纔到結古。其地爲甘邊玉樹等二十五族的中心。在那裏和班禪同居了幾個月，俟秋高馬壯，纔啓行入藏。到了拉休寺，可說是剛接近西藏的邊境。不意抗戰發生，中央電令暫緩入藏，因重回玉樹。又不意班禪因病圓寂，入藏由暫緩而中止，遊歷拉薩之志未遂，但卻得了考察西康的機會。

二十七年初，護送班禪靈柩，到康北邊區的甘孜縣。因候戴院長致祭，並研究靈柩回藏問題，在孔撒女士司舊署，由春到夏，又住了幾個月。我因歡迎戴院長，先赴康定，並專到磨西面考察僱民生活。繼隨戴先生復返甘孜，已由夏到秋了。候戴先生東返，各事結束，始經康定到成都，轉行都重慶。任務纔算終了，及由秋而冬矣。計自民國二十四年冬，至二十七年冬，整整三年。由陝甘到青康川，由西北到西南，繞了一個大圈子。雖始終未能到前後藏，但所經所留的甘青藏康各邊區，都是藏民聚居之地，而同行同居的班禪行轅人士，又都是從前後藏而來的人。關於西藏的一切，非見即聞，尤以在拉休寺接近藏邊地方，所得的西藏情形爲多。考察西藏的目的，也算達到。

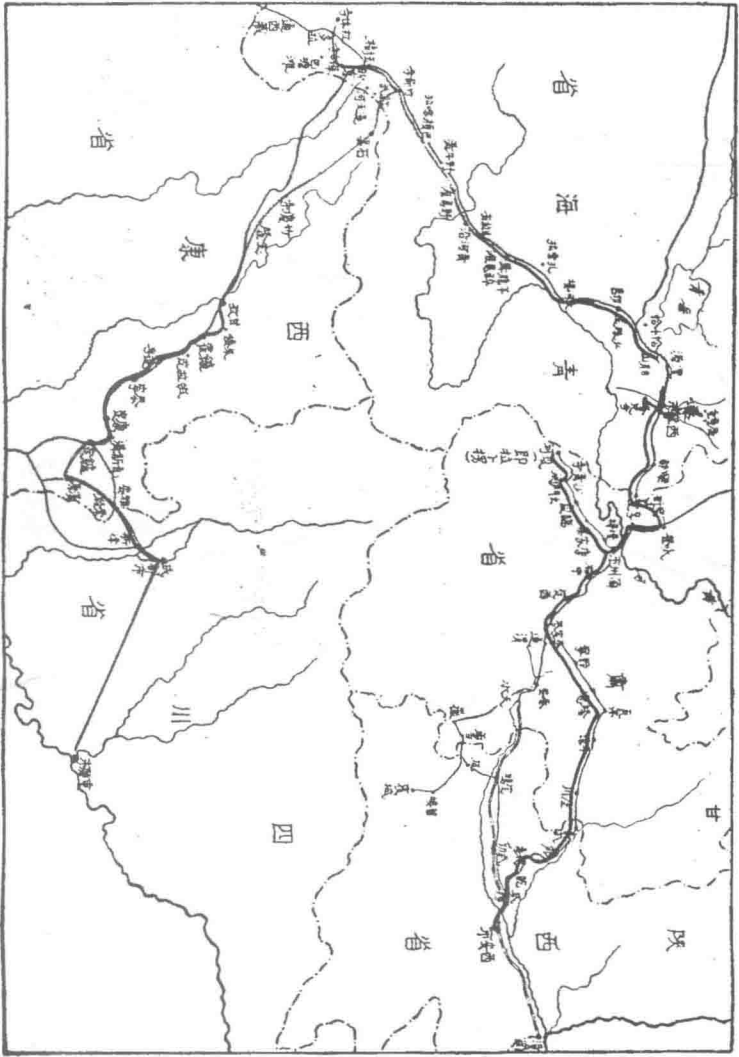
在這三年悠久的歲月中，在萬里長途的邊區內，除西安蘭州爲人所熟悉，並兩次由甘青返京時間外，凡在藏民聚居的各地，以及邊境途中，每日都有記載。所見所聞所參考，無論是政治的，經濟的，文化的，社會的，不管重要的，瑣屑的，一一都寫在我的日記本上。積五十餘萬字，全部擬分爲五編出版。第一編甘邊拉卜楞，第二編青邊玉樹，第三編藏邊拉休寺，第四編

康邊甘孜，第五編川邊磨西面，並有附錄。因字數過多，附錄刪去，將第五編併入第四編，總名爲甘青藏康邊區考察記。前歲來渝時，卽和商務印書館接洽出版。對這實際調查的材料，固很歡迎。但以抗戰期間，印刷困難，要我減少字數。經一再縮減，仍在四十萬字左右。本年來渝，又與王雲五先生接洽。以抗戰雖終，印刷仍是困難，囑再縮減，以三十萬字上下爲限。不得已將一二三編縮減爲三十餘萬字，分爲三冊，先行出版，改名爲甘青藏邊區考察記。第四編屬於康邊者，將來另印一冊，名爲西康邊區考察記。又有照片三百餘幅，目下摘要插入，將來另印單本。

我前赴外蒙和西北東北各邊省考察時，都有記述，曾印有內蒙古考察記，西北考察記，東北考察記等，均以故在二三年後出版，卽以爲憾。這次因抗戰遲至八年，纔決定付印，而全稿尙未能同時出版，更是歉憾。

這次經過地域更廣，考察時期更長，材料自比較豐富。凡關於甘青藏各省區的歷史地理，藏回土倮各民族的政教習俗，無不包羅，或足供研究邊疆者的參考。但沿途無論行留，大半在冰天雪地內，帳幕草原中，倉卒記錄，祇求事實真確，無暇計及文字工拙。至每日題目，出以對句，不過勉強成偶，以求增加興趣和注意，亦非如舊日文人之咬文嚼字，講求對仗。幾年以來，在邊地從事蒙旗工作，終日忙碌。雖原稿一再整理，而文字仍未修飾。謬誤的地方，尙希讀者原諒和指正。

又遊歸後，曾撰有『康藏行』，以五言韻語，記遊行概要，特附錄於後，以補序文之不足。中華民國三十五年五月五日馬鶴天序於行都蒙藏委員會。



甘肃 frontier region reconnaissance route (比例尺 1:200,000)

著者途中

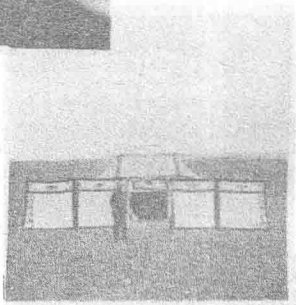
著者小照↓



↑著者途中行具之一(馬)



↑著者途中行具之二(馱轎)

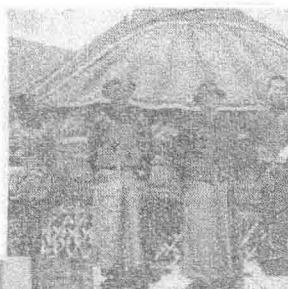


→著者途中之帳房



←著者途中之服裝

班 禪 途 中



↑班禪所用之蒙古包
(包上有虎皮八張
中二人右為誠專使
左為著者)

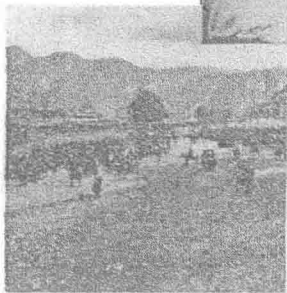
班禪玉照↓



↑班禪所用之帳房(帳
房內有客廳有寢室有
廁所上有脊簷周有圍
牆前有照壁)



→班禪來拉卜楞時
途中之儀仗



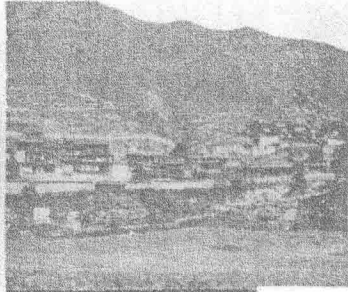
←拉卜楞歡迎班禪
之盛況

市楞卜拉與寺楞卜拉

市朝之楞卜拉↓



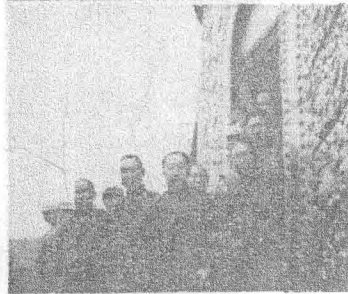
景全寺楞卜拉↓



→ 拉卜楞市盛裝之藏婦
(紅珊瑚串滿飾黃琥珀及)



← 拉卜楞寺之嘉木樣佛



屬家之族貴藏蒙楞卜拉↑

(及人夫之清正令司黃有)
(人夫之王親南河有妹妹)

上塔湯貢之寺楞卜拉↑

(誠爲右人二中)
(者著爲左使專)