



罗宾金融交易培训文库(6)

主编 罗宾



# 新股民必备

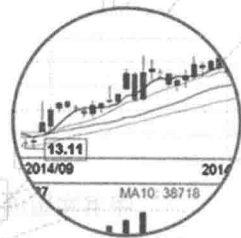
## 操盘技术大全 3

于海洋◎著

# 量价绝技 伏击涨停

### 中国炒股达人股市生存技能手册

从零开始学炒股  
最实用、最权威、最简单易学的  
没有不赚钱的投资，只有不懂投



于海洋◎著

新股民必备  
操盘技术大全 3

# 量价绝技 伏击涨停

 海天出版社 (中国·深圳)

## 图书在版编目 ( CIP ) 数据

量价绝技伏击涨停 / 于海洋著. — 深圳: 海天出版社, 2016.1

( 新股民必备操盘技术大全 ; 3 )

ISBN 978-7-5507-1413-7

I. ①量… II. ①于… III. ①股票投资—基本知识  
IV. ①F830.91

中国版本图书馆CIP数据核字(2015)第150979号

## 新股民必备操盘技术大全3：量价绝技伏击涨停

XINGUMIN BIBEICAOPANJISHU DAQUAN3: LIANGJIAJUEJI FUJIZHANGTING

出品人 聂雄前

责任编辑 张绪华

责任技编 梁立新

装帧设计  海通斯迈德设计  
0755-83144228

---

出版发行 海天出版社

地 址 深圳市彩田南路海天大厦 ( 518033 )

网 址 [www.htph.com.cn](http://www.htph.com.cn)

订购电话 0755-83460202 ( 批发 ) 0755-83460239 ( 邮购 )

排版制作 深圳市斯迈德设计企划有限公司 ( 0755-83144228 )

印 刷 深圳市希望印务有限公司

开 本 787mm × 1092mm 1/16

印 张 17.25

字 数 246千

版 次 2016年1月第1版

印 次 2016年1月第1次

定 价 38.00元

---

海天版图书版权所有，侵权必究。

海天版图书凡有印装质量问题，请随时向承印厂调换。

## 序 言

世界上最伟大的操盘手杰西·利弗莫尔曾说：“在华尔街，没有什么事是新奇的。股市上今天发生的事过去也发生过，而且将来会再次发生。我从没忘记这点。我真的想过设法去记住它们是何时以及怎样发生的，但是事实上我是在做交易中付出学费后才记住的。”

私募教父赵丹阳曾说：“我做基金经理以来最大的体会就是一定要有一种生存训练意识，只要是投资就一定有风险，投资有时似乎也是一种赌博，但它与赌博的区别在于是不是做好了足够多的准备工作，成功概率在达到99%以上的才算真正意义上的投资。”

股市是一个永远都是少数人赚钱的市场。要想在股市中成为一名赢家，新股民就需要做好充分的准备工作，系统学习有效的操盘技术、操盘方法，通过系统化的强化训练，成为一名优秀的操盘手。

新股民需要的是一种操盘的艺术。“新股民必备操盘技术大全”系列能让不太懂技术的投资新手，尽快进入操盘高手的行列。

对于新手，通过学习民间高手的操盘经验、操盘技术和方法、心态控制与技术分析的研究心得，从一开始就可以形成一种正确有效的操盘模式，就完全可以在短时间内成为一名合格的操盘手。

对于技术老手，有些人虽然技术很好，但不懂操盘的艺术。技术好，只

能是帮助他亏得更多一些。因此，不管是股市新手还是技术高手，都需要阅读本系列。

本套丛书从实战操作出发，真正“实战操盘体系+思维拓展训练+实盘状态训练”，作者来自市场一线操盘手、民间高手，帮助读者快速达到相对职业化操盘手的水平。

本套书结合优秀操盘手的必修科目开展强化训练，使读者能在最短的时间内掌握股票运行节奏、主力资金操盘手法、分析视角，从而达到操盘高手的水平。

无论你是一位久经沙场的投机老手，还是刚刚进入股海的股市新手，甚至职场新人，你都可以通过学习本套中介绍的系统化操盘绝学，修炼出让人叹为观止的操盘绝技。

“新股民必备操盘技术大全”系列图书适合证券公司、公募基金、私募基金等各类机构从业人员培训以及证券市场所有渴望“正收益”的新老股民学习。

## 前 言

中国有句古话叫“授人以鱼不如授人以渔”，说的是传授给人既有知识，不如传授给人学习知识的方法。道理其实很简单，鱼是目的，捕鱼是手段。鱼是暂时的，捕鱼是长久的，一条鱼能解一时之饥，却不能解长久之饥。如果想永远有鱼吃，那就要学会捕鱼的方法。

本书主要讲的是黄金均线的使用方法和笔者自己总结的黄金均线“3+1”系统。

第一、二章主要是介绍均线的一些入门技巧及黄金均线“3+1”系统的含义和设置方法。

第三、四、五、六四章分别介绍了黄金均线“3+1”系统中各均线的使用方法，主要是在选股方面的应用技巧。

第七、八两章则是讲解黄金均线“3+1”系统的综合操盘买卖法则，其中第七章是讲的如何利用均线系统来捕捉买点，而第八章则讲的是如何利用均线系统来捕捉卖点。

第九、十两章主要讲解了均线系统在不同周期中的应用，使得投资者在长短线上都能通过灵活运作均线来分析价格的走势。

最后一章即第十一章讲的是如何利用均线系统来研判大盘的走势。在这一章中详细介绍了如何用均线来给大盘定位以及如何用均线来判断价格的趋势。

本书希望能将均线在技术分析中的作用和应用方法给投资者以全面的展现，力求让每一位投资者读完此书后都能自己学会利用均线系统来把握股价的走势。另外，感谢我的操盘助手卢灵通、赵振思、卢壮、肖园发、林心、张颜全、赵同传、张创盛等人参与创作此书并付出辛勤劳动。

# 目 录

<b>第一章</b>	<b>均线操盘快速入门</b>	
	第一节 均线的含义 .....	2
	第二节 均线的分类 .....	5
	第三节 均线的特点 .....	11
<b>第二章</b>	<b>黄金均线“3+1”操盘术</b>	
	第一节 黄金均线“3+1”操盘系统 .....	34
	第二节 黄金均线“3+1”系统设置 .....	39
	第三节 操盘特训 .....	45
<b>第三章</b>	<b>攻击线操盘选股法则</b>	
	第一节 “暗度陈仓”选股法 .....	54
	第二节 “超强势”选股法 .....	68
<b>第四章</b>	<b>防守线操盘选股法则</b>	
	第一节 选股条件 .....	84
	第二节 操盘特训 .....	86
<b>第五章</b>	<b>生命线操盘选股法则</b>	
	第一节 “步步为营”选股法 .....	100
	第二节 “二次进攻”选股法 .....	116



## 第六章 如何利用主力阵区选股

- 第一节 “水平箱体”选股法 ..... 126
- 第二节 “递增”选股法 ..... 140

## 第七章 黄金均线“3+1”波段操盘买点法则

- 第一节 操盘买点训练一 ..... 155
- 第二节 操盘买点训练二 ..... 159
- 第三节 操盘买点训练三 ..... 163

## 第八章 黄金均线“3+1”波段操盘卖点法则

- 第一节 操盘卖点训练一 ..... 170
- 第二节 操盘卖点训练二 ..... 175
- 第三节 操盘卖点训练三 ..... 179
- 第四节 综合操盘特训 ..... 183

## 第九章 黄金均线“3+1”周线操盘策略

- 第一节 周线选股 ..... 187
- 第二节 周线买卖点 ..... 212

## 第十章 60分钟K线图操盘策略

- 第一节 操盘选股法 ..... 216
- 第二节 买卖点法则 ..... 227

## 第十一章 大盘位置与涨跌趋势研判技巧

- 第一节 大盘是什么 ..... 230
- 第二节 大盘研判思路 ..... 233
- 第三节 位置研判方法 ..... 235
- 第四节 趋势研判方法 ..... 244

## 第一章

# 均线操盘快速入门

## 第一节 均线的含义

---

### 1. 均线代表股价的平均成本

从均线的形成原理看，股价的均线其实就是某一特定时期内的价格平均数连接成线。我们以5日均线为例，当天的5日均线数值代表的就是该股最近5个交易日收盘价的平均数。因为收盘价是一天中所有交易者都认可的一个价位，所以在实际应用中我们就用5日均线来代表股票在这5日内的平均成本。

可以用我们的持仓成本与均线数代表的平均成本相比较，如果持仓成本高于5日均线，说明我们的持仓成本偏高，5日内的抗风险能力就弱；相反如果低于5日均线，说明持仓成本较低，5日内的抗风险能力较强。以此类推持仓成本高于10日均线，则10日内的抗风险力弱；低于10日均线，则10日内的抗风险能力就强。所以说均线在某一时点上的数值就代表当时的平均成本，这就是均线的平均成本意义。

### 2. 均线是股价趋势的代表

均线理论是非常重要的，它不仅代表某一时点上股价的平均成本，而且代表着股价的平均成本的变化。代表当日股价的K线上下波动比较大，比较频繁，不容易看出趋势。但是平均成本代表的是某一段时期内的股价平均，把平均成本与当日股价进行比较，就可以看出成本的变动。当均线开始逐渐抬高股价时，说明买入成本在逐渐抬高，获利者相对增加，由于利益的驱使，会有越来越多的获利者出售手中的股票获利了结，这时越向上卖盘越增加，

压力越大；同时由于买入成本的抬高，短期内如果股价要继续上涨则需要更多资金、更强烈的买方意愿来支撑。所以当资金不足、买方意愿下降时，由于上方压力过大，导致股价下跌。当均线开始逐渐下降时，说明越来越多的人亏损，当亏损超过投资者的承受程度时，投资者就会出现惜售的现象，这时上方的卖压会越来越小，而同时买入成本在逐渐下降，更多的资金在低位不断买入，又使股价上涨。所以说股价的变化总是沿着平均成本的变化而变化的，这就是趋势理论的基础。一种趋势之所以能够维持，主要是因为平均成本的上涨或下跌所推动的。

如图1-1所示。

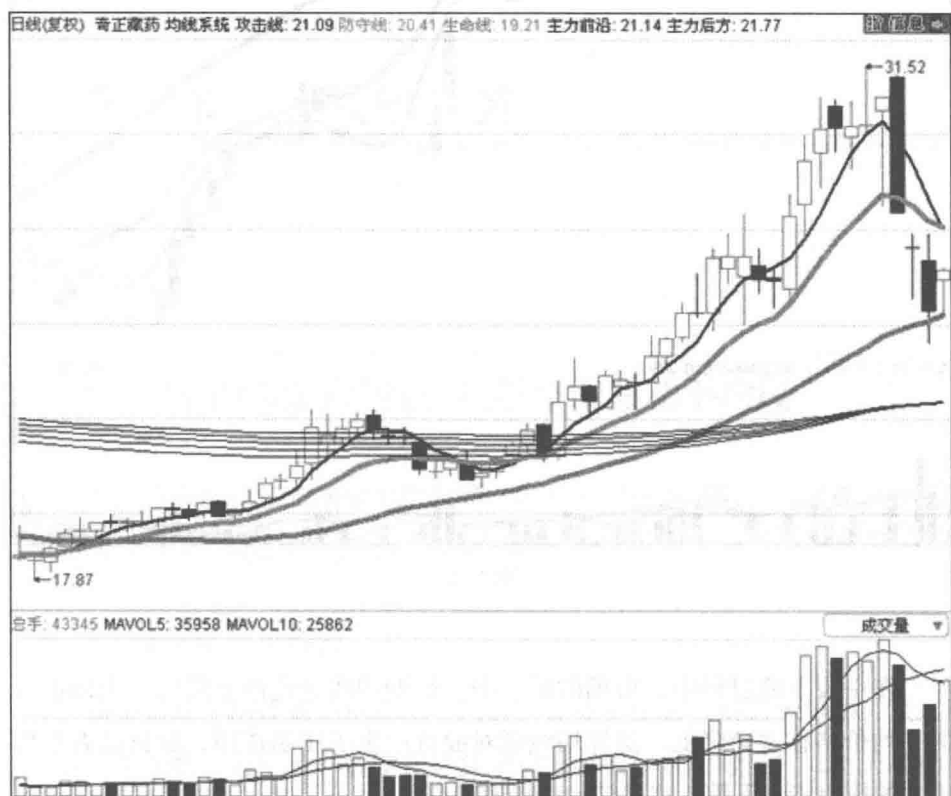


图 1-1

在一段上升过程中，市场的短、中、长期平均成本在逐渐抬高，也正是因为有了均线支撑的不断提高，股价才出现了逐步上涨。所以股票的市场价格总是沿着短、中、长期均线在逐渐上升，从而形成股价的上升趋势。

如图1-2所示。

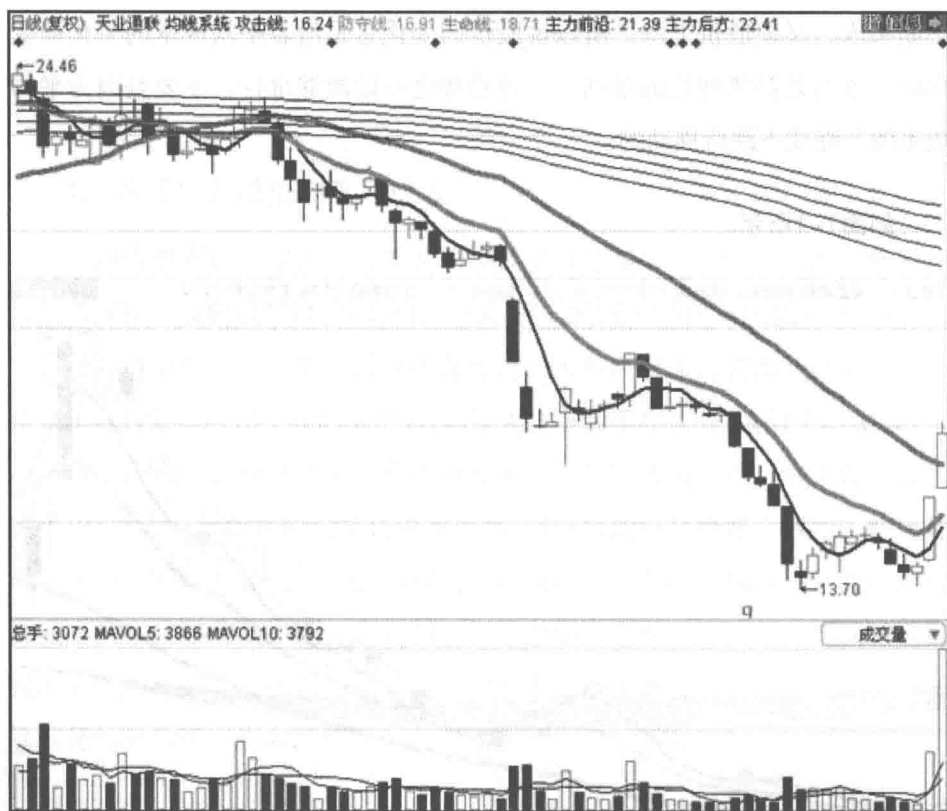


图 1-2

在一段下跌过程中，市场的短、中、长期均线是逐渐下降的，也即市场的平均价格在逐渐降低，这样均线就对股价产生了压制作用，股价沿着平均成本的压力步步下跌。这就是趋势形成的原理。

资本市场的价格变化本质上是由多空两种力量对抗形成的。而背后驱使这两种力量的因素就是利益和投机。在这两种因素的影响下，股价的涨跌就

不可能是单边走势。从图1-2中我们可以看出，当股价逐渐上涨，远离某一时期的平均价格时，代表这一段时期的绝大多数人都已获利。这样在投机思想的影响下，就会有一部分获利了结的筹码，从而对股价产生抑制作用，使得股价下跌。图1-2中表示的是当股价逐渐下跌，远离某一时期的平均价格时，则当前股价相对于绝大多数人的成本就很便宜。这时在投机思想的影响下，就会有人买入，资金的进入又对股价产生推动作用，使得股价上涨。所以股价的趋势就是沿市场的平均价格上下移动。理论上说没有单边走势的价格，只是在一定时期内股价会沿某种趋势运行。所以均线是反映未来价格发展趋势的指标。它代表的是股价的趋势，是道氏理论的形象化表述。

## 第二节 均线的分类

---

### 一、简单移动平均线、指数平滑移动平均线

根据构成均线基础的数学模型算法中是否加权的不同，均线可以分为简单移动平均线、指数平滑移动平均线两种。

#### 1. 简单移动平均线

简单移动平均线就是指算术平均数，计算方法为一组数字相加，除以该组数字的个数，其中每一数字在计算平均值时的权重均等于1。以5天移动平均线为例，公式如下：

$$MA = (C_1 + C_2 + C_3 + C_4 + C_5) / 5$$

$$\text{一般公式: } MA = (C_1 + C_2 + C_3 + C_4 + C_5 + \dots + C_n) / n$$

$C$ : 收盘价

$n$ : 移动平均数周期

这是最基础的一种算术平均。它的优点就是计算简单，缺点是计算平均数时没有权数，没有考虑到近期的变动趋势，因而预测值与实际值往往会发生较大的误差。在行情软件中的计算公式如下： $MA(C, N)$ 。

## 2. 指数平滑移动平均线

指数平滑移动平均线（EMA）是在简单移动平均线的基础上，着重考虑了价格当天行情的权重，从而弥补了简单移动平均线的缺点，使均线能更贴近价格变化。指数平滑移动平均线的基础算法：

若求 $X$ 的 $N$ 日指数平滑移动平均，则在行情软件中的公式为： $EMA(X, N)$ 。

具体算法是：若 $Y = EMA(X, N)$ ，则 $Y = [2 \times X + (N-1) \times Y'] / (N+1)$ ，其中 $Y'$ 表示上一周期的 $Y$ 值。

下面我们举例说明一下：

$X$ 是变量，每天的 $X$ 值都不同，从远到近地标记，它们分别记为 $X_1, X_2, X_3, \dots, X_n$ 。

如果 $N=1$ ，则 $EMA(X, 1) = [2 \times X_1 + (1-1) \times Y'] / (1+1) = X_1$

如果 $N=2$ ，则 $EMA(X, 2) = [2 \times X_2 + (2-1) \times Y'] / (2+1) = \frac{2}{3}X_2 + \frac{1}{3}X_1$

如果 $N=3$ ，则 $EMA(X, 3) = [2 \times X_3 + (3-1) \times Y'] / (3+1) = [2 \times X_3 + 2 \times (\frac{2}{3}X_2 + \frac{1}{3}X_1)] / 4 = \frac{1}{2}X_3 + \frac{1}{3}X_2 + \frac{1}{6}X_1$

## 3. 简单移动平均线与指数平滑移动平均线的优缺点比较

我们在指数平滑移动平均线的计算过程中，可以看到时间周期越近的 $X$ 值它的权重越大，说明EMA函数对近期的 $X$ 值加强了权重比，更能及时反映近期

X值的波动情况。既然加重了最近的X值的权重，那么指数平滑移动均线就要比简单移动平均线更接近股价的变化。

如图1-3所示。

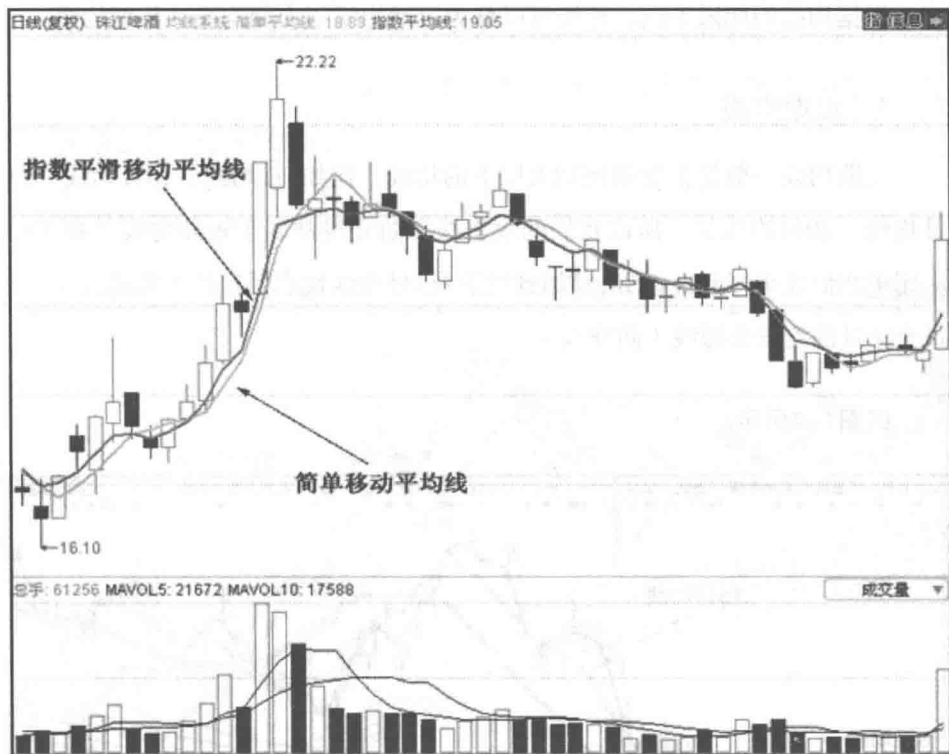


图 1-3

我们以5日简单移动平均线与5日指数平滑移动平均线为例，介绍一下它们之间的差别。

图1-3中的蓝色均线为简单移动平均线，另外一条为指数平滑移动平均线。从图中看我们可以总结出这两种均线的优缺点。

(1) 指数平滑移动平均线相对于简单移动平均线来说更接近股价的变化，对前方股价的变化最敏感，滞后性较弱。

(2) 简单移动平均线相对于指数平滑移动平均线来说对价格趋势的判断



更稳定，但滞后性比指数平滑移动平均线强。

## 二、短期均线、中期均线和长期均线

根据均线的期限不同，均线可以分为短期均线、中期均线和长期均线。

### 1. 短期均线

短期均线一般是指期限在30天以下的均线，比如5日均线、10日均线、13日均线、20日均线等，所以我们的攻击线和防守线都属于短期均线。在实际应用中我们还可以对此细分，以5日以下及5日均线代表超短线（攻击线），5日至30日的均线为短线（防守线）。

如图1-4所示。

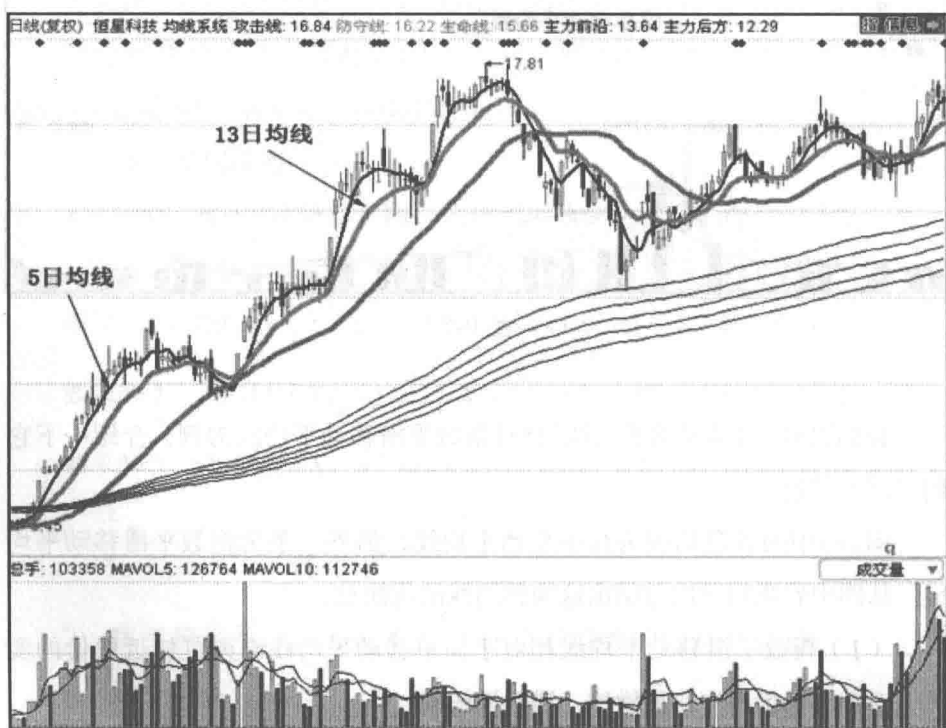


图 1-4