

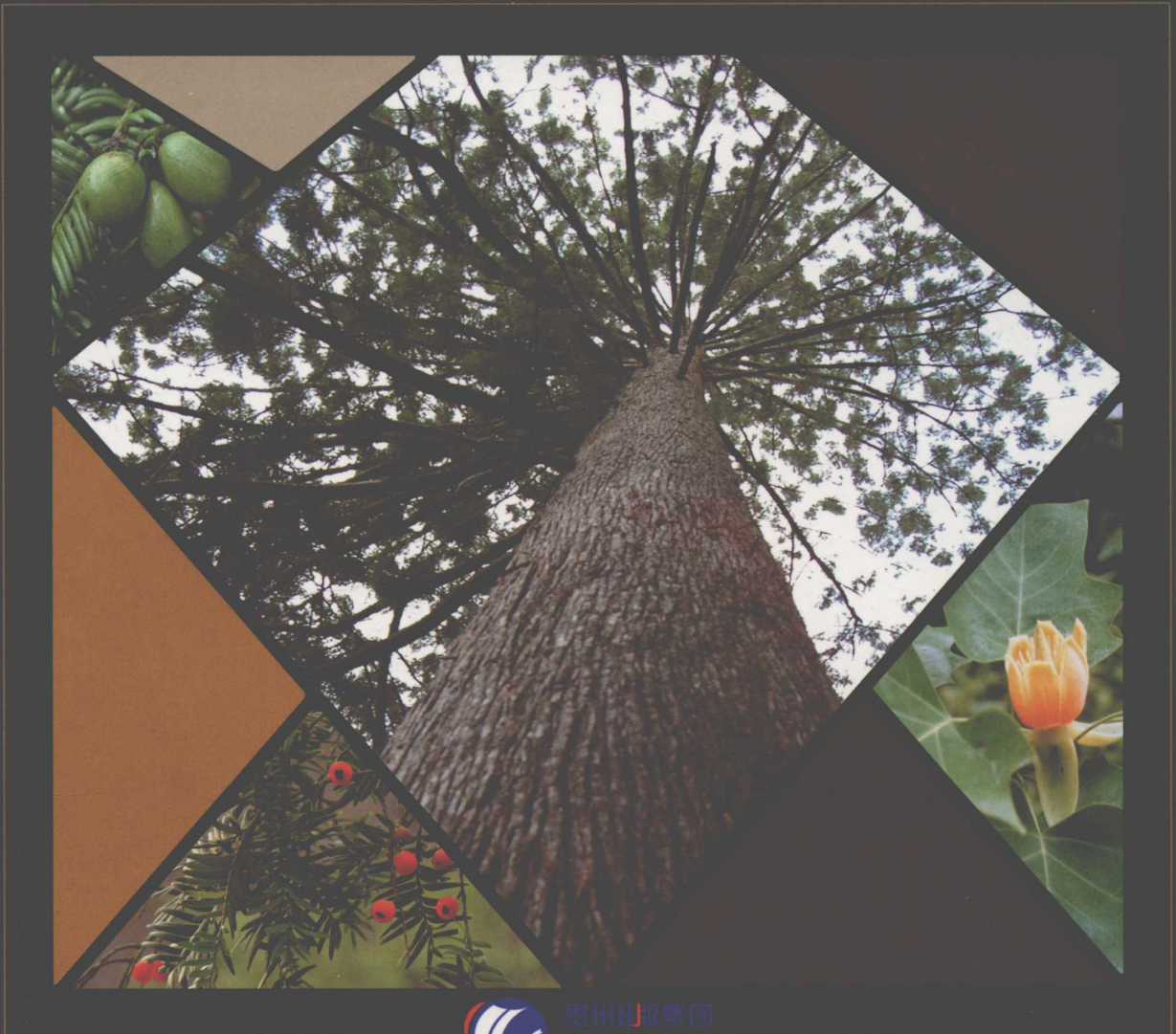
# 黔东南

## 常见森林植物图谱

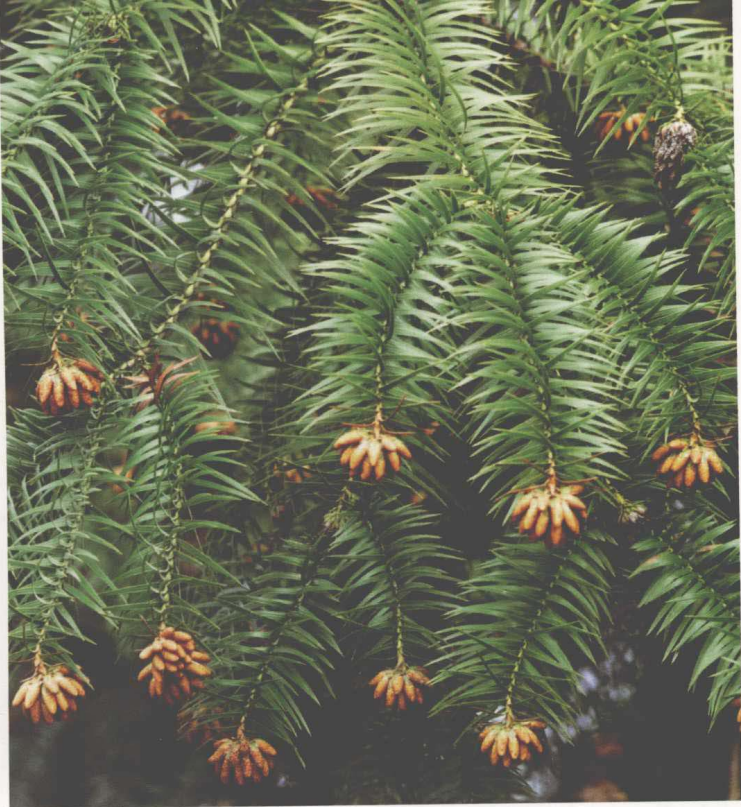
QIANDONGNAN CHANGJIAN SENLIN ZHIWU TUPU

邓锦光◎主编

王定江 杨汉远◎执行主编



贵州出版集团  
GUIZHOU PUBLISHING GROUP  
贵州科技出版社



# 黔东南 常见森林植物图谱

Qiandongnan Changjian Senlin Zhiwu Tupu

邓锦光◎主编

王定江 杨汉远◎执行主编



贵州出版集团  
GUIZHOU PUBLISHING GROUP  
贵州科技出版社



### 图书在版编目(CIP)数据

黔东南常见森林植物图谱 / 邓锦光主编. — 贵阳:  
贵州科技出版社, 2012. 7

ISBN 978 - 7 - 5532 - 0020 - 0

I. ①黔… II. ①邓… III. ①森林植物 - 贵州省 - 图  
谱 IV. ①Q948. 527. 3 - 64

中国版本图书馆 CIP 数据核字(2012)第 173576 号

## 黔东南常见森林植物图谱

主 编 邓锦光  
执行主编 王定江 杨汉远  
责任编辑 王 霞

---

出版发行 贵州出版集团 贵州科技出版社  
地 址 贵阳市中华北路 289 号(邮政编码:550004)  
网 址 <http://www.gzstph.com> <http://www.gzkj.com.cn>  
经 销 全国各地新华书店  
印 刷 福建彩色印刷有限公司  
版 次 2012 年 7 月第 1 版  
印 次 2012 年 7 月第 1 次  
字 数 1 280 千字  
印 张 39.5  
开 本 889 mm × 1 194 mm 1/16  
书 号 ISBN 978 - 7 - 5532 - 0020 - 0  
定 价 248.00 元

---











# 《黔东南常见森林植物图谱》

## 编辑委员会

---

主 编 邓锦光

执行主编 王定江 杨汉远

副 主 编 杨秀钟 邓伦秀 杨加文 李从瑞

编辑委员(以姓氏笔画为序)

邓锦光 邓伦秀 王定江 伍铭凯 李从瑞 李 茂 陈志萍

杨汉远 杨加文 杨秀益 杨秀钟 欧定坤 袁茂琴

编辑委员会办公室 杨汉远 杨加文 杨秀益 唐绍平 田锦筠

# 野外调查人员

- 王定江(黔东南苗族侗族自治州林业科学研究所)  
杨汉远(黔东南苗族侗族自治州林业科学研究所)  
杨秀钟(黔东南苗族侗族自治州林业科学研究所)  
伍铭凯(黔东南苗族侗族自治州林业科学研究所)  
杨加文(黔东南苗族侗族自治州林业科学研究所)  
杨秀益(黔东南苗族侗族自治州林业科学研究所)  
欧定坤(黔东南苗族侗族自治州林业科学研究所)  
袁茂琴(黔东南苗族侗族自治州林业科学研究所)  
王家成(黔东南苗族侗族自治州林业科学研究所)  
龙运隆(黔东南苗族侗族自治州林业科学研究所)  
袁美腾(黔东南苗族侗族自治州林业科学研究所)  
李 彬(黔东南苗族侗族自治州林业科学研究所)  
余志彪(黔东南苗族侗族自治州林业局)  
王雄伟(黔东南苗族侗族自治州林业局)  
吴智涛(黔东南苗族侗族自治州林业局)  
龙 午(黔东南苗族侗族自治州林业要素市场管理中心)  
龙建华(黔东南苗族侗族自治州城镇园林绿化办公室)  
龙开湖(黔东南苗族侗族自治州城镇园林绿化办公室)  
刘国忠(黔东南苗族侗族自治州城镇园林绿化办公室)  
杨学华(黔东南苗族侗族自治州森林资源管理站)  
杨 怡(黔东南苗族侗族自治州农村林业改革发展办公室)  
苟 敏(黔东南苗族侗族自治州农村林业改革发展办公室)  
谢镇国(雷公山自然保护区管理局)      余永富(雷公山自然保护区管理局)  
杨再旺(剑河县林业局)      杨 明(剑河县林业局)  
陶光林(剑河县林科所)      杨礼旦(台江县林业局)  
王安文(台江县林业局)      熊虎成(麻江县林业局)  
罗亨雄(麻江县林业局)      闵启利(锦屏县林业局)  
王名臣(锦屏县林业局)      黄大兴(锦屏县林业局)  
杨永彰(榕江县造林公司)      石 敏(榕江县造林公司)  
胡志华(黄平县林业局)      简永杰(黄平县林业局)



潘光玺(丹寨县林业局)

陈光柏(天柱县林业局)

袁仁根(天柱县林业局)

文廷松(施秉县林业局)

吴国智(凯里市林业局)

姚祖军(镇远县林业局)

杨代长(从江县林业局)

姜彰标(黎平县林业局)

石杨文(黎平东风林场)

吴芳明(黎平县林业局)

梁建军(丹寨县林业局)

舒符庆(天柱县林业局)

曹定华(施秉县林业局)

白渝丰(凯里市林业局)

李学忠(镇远县林业局)

杨胜鼎(从江县林业局)

龙立平(从江县林业局)

陈瑞生(黎平东风林场)

吴运辉(黎平县林业局)

杨政熙(黎平县岩侗镇)





# 序

## FOREWORD

植物是人类赖以生存的物质基础,它不单为人类提供了衣、食、住、行、健康等最根本的需求,它还为人们的生产、生活提供了一个可持续发展的稳定环境。但是,自18世纪人类由农业文明跨入工业文明以来,伴随工业的发展和人口的急剧增长,人类对自然界的索取急剧增加,加上环境污染,使全世界的生物多样性遭到严重破坏,生物多样性的丧失速度大大高于自然丧失速度。因此,对生物多样性的保护越来越引起人们的高度重视,“谁拥有资源,谁就拥有未来。”对此问题已从科学家的关心扩展到国际社会的广泛关注和共识。

在中共黔东南苗族侗族自治州委、州人民政府的高度重视下,按照黔东南苗族侗族自治州林业局安排部署,由黔东南苗族侗族自治州林业科学研究所主持并邀请省内有关专家、学者、科技人员参加,通过调查和收集整理,从黔东南分布的近5000种森林植物中,筛选出具有一定特色和代表性、典型性的森林植物570多种,以精美图片加简练文字的方式编著了《黔东南常见森林植物图谱》一书。该书图文并茂,是阅读和收藏、专业和爱好皆宜的读本,是专业技术人员的工具书,也是更多爱好植物学、热爱自然的青少年的入门工具书。本书的出版发行,将对贵州省黔东南地区的自然资源保护、生物多样性研究、植物资源开发利用等具有一定的参考和实用价值。



我衷心祝贺《黔东南常见森林植物图谱》的出版发行,希望它能为黔东南苗族侗族自治州的生态文明建设、现代林业建设、城市环境建设及社会经济持续发展作出应有的贡献。



(中共黔东南苗族侗族自治州委书记 李飞跃)

2012年6月





# 前言

## PREFACE

黔 东南苗族侗族自治州位于贵州省东南部,东经  $107^{\circ}17'20''$  ~  $109^{\circ}35'24''$ ,北纬  $25^{\circ}19'20''$  ~  $27^{\circ}31'40''$ ,正好在中国亚热带的核心位置,其独特的地理位置和复杂的自然环境,以及优越的气候、土壤条件,特别适宜各种植物的生长,从而孕育了丰富的植物多样性,使黔东南地区成为我国植物多样性的关键地区的重要组成部分,被赋予了“植物宝库”、“森林王国”、“金不换宝地”等美誉。该区域丰富的森林植物资源历来广受国内外学者的极大关注。20世纪20~30年代,奥地利植物学家韩马迪(Handel-Mazzetti)和我国植物学家蒋英先生等曾在现黔东南苗族侗族自治州的榕江、黎平等地调查采集过植物标本;20世纪50年代末,贵州科学院植物调查队在黔东南地区进行过野生经济植物普查;20世纪60年代初中国科学院植物研究所的简焯坡教授等对现黔东南苗族侗族自治州的雷公山、太阳山、月亮山进行过植物地理考察;1970~1976年,贵州省植物园和贵州农学院先后组织有关科研人员赴黔东南苗族侗族自治州的雷公山、月亮山、太阳山及从江、榕江、黎平等地调查采集标本;1981~1985年,贵州省林业科学研究所(现贵州省林业科学研究院)的罗祖筠先生和杨成华先生等在黔东南地区进行广泛的珍贵稀有树种调查;1981年,贵州科学院组织了5个植物调查队对黔东南苗族侗族自治州的黎平及雷公山、月亮山、太阳山等地的常绿阔叶林区进行森林植物的种类调查;2002~2009年,贵州省林业科学研究院的杨成华先生等多次在该区域进行有关观赏植物的调查。



大量的资源调查与研究,对黔东南这个“植物宝库”、“森林王国”的植物资源状况及植物多样性有了很好的认识。为了更加准确、客观、全面地认识、了解和宣传黔东南森林植物资源,做出全面、系统、深入的介绍、分析和评价,自2010年7月以来,黔东南苗族侗族自治州林业局领导多次召集省、州有关专家,就如何撰写能够全面反映黔东南森林植物资源状况和多样性丰富程度的大型专著进行了认真研讨,提出由黔东南苗族侗族自治州林业科学研究所负责专抓此项工作。为了更进一步完善专著有关内容,2011年8月,黔东南苗族侗族自治州林业局申报的“林木种质资源调查”项目,获贵州省林业厅批复(黔林计复[2011]157号),并委托黔东南苗族侗族自治州林业科学研究所实施。黔东南苗族侗族自治州林业科学研究所接受任务后,特邀贵州省林业科学院相关人员参加,并外聘贵州大学生命科学学院相关专业人员,组成项目组。由于前期准备工作充分,调查策略得当,使项目组在一个较短的时间内完成了重点调查、补充调查、专题调查与资料收集。

在过去本底资源调查、各种专项调查、前人资源考察研究的基础上,加上2011年的“林木种质资源调查”项目的重点、补充、专题调查,在丰富资料的的基础上,完成了《黔东南常见森林植物图谱》及《黔东南森林植物种质资源》二部专著的撰写。《黔东南常见森林植物图谱》从黔东南地区分布的近5000种森林植物中,筛选出570多个在分布、特征、用途和价值等方面具有一定代表性和典型性的常见森林植物,以彩色图片加简练文字的形式撰写完成。

《黔东南常见森林植物图谱》收录的植物主要是常见的维管束植物,共154科372属573种,其中,苔藓植物有13科14属14种,蕨类植物有17科23属24种,裸子植物有6科11属15种,被子植物有118科324属520种。各类植物科的系统排列:藓类参考了 *Moss Flora of China* 的分类系统;苔类参考了 Stotler(2000)的分类系统;蕨类按秦仁昌1978年的分类系统;裸子植物按郑万钧的分类系统;被子植物按克朗奎斯特的分类系统。属和种按英文字母的顺序排列。

在该书的编撰过程中,得到了有关研究人员的大力协助,他们积极提供图片和资料,如贵州省林业厅的张华海研究员,贵州大学的熊源新教授,贵州省林业科学院的杨成华研究员等,以及以上未提到的有关人士的支持,在此我们一并深表谢意。

由于我们水平有限,难免有不足之处,希望读者提出,我们诚恳接受。

编著者

2012年6月





# 目 录

## CONTENTS

### 第一篇 苔藓植物

泥炭藓科	泥炭藓属	泥炭藓 <i>Sphagnum palustre</i> L. ....	(003)
真藓科	真藓属	拟纤枝真藓 <i>Bryum petelotii</i> Thér. et Henr. ....	(004)
珠藓科	小珠藓属	单齿小珠藓(珠状泽藓) <i>Bartramidula bartramioides</i> (Griffith) Wijk et Marg. ....	(005)
牛舌藓科	羊角藓属	羊角藓 <i>Herpetineuron toccoe</i> (Sull. et Lesq.) Card. ....	(006)
羽藓科	羽藓属	短肋羽藓 <i>Thuidium kanedae</i> Sak. ....	(007)
青藓科	青藓属	卵叶青藓 <i>Brachythecium rutabulum</i> (Hedw.) B. S. G. ....	(008)
绢藓科	绢藓属	长柄绢藓 <i>Entodon macropodus</i> (Hedw.) C. Muell. ....	(009)
灰藓科	拟鳞叶藓属	东亚拟鳞叶藓(红色假鳞叶藓) <i>Pseudotaxiphyllum pohliaecarpum</i> (Sull. et Lesq.) Iwats. ....	(010)
金发藓科	仙鹤藓属	小仙鹤藓 <i>Atrichum crispulum</i> Schimp ex. Besch. ....	(011)
	小金发藓属	东亚小金发藓 <i>Pogonatum inflexum</i> (Lindb.) Sande ....	(012)
指叶苔科	鞭苔属	白边鞭苔 <i>Bazzania oshimensis</i> (Steph.) Horik ....	(013)
地萼苔科	裂萼属	双齿裂萼苔 <i>Chiloscyphus latifolius</i> (Nees) Engel. et Schust. ....	(014)
蛇苔科	蛇苔属	小蛇苔 <i>Conocephalum japonicum</i> (Thunb.) Grolle ....	(015)
地钱科	地钱属	楔瓣地钱东亚亚种 <i>Marchantia emarginata</i> Reinw. et al. subsp. <i>tosata</i> (Steph.) Bischl. ....	(016)

### 第二篇 蕨类植物

石松科	石松属	石松 <i>Lycopodium japonicum</i> Thunb. ex Murray ....	(019)
卷柏科	卷柏属	翠云草 <i>Selaginella uncinata</i> (Desv.) Spring ....	(020)



紫萁科	紫萁属	紫萁 <i>Osmunda japonica</i> Thunb.	.....	(021)
瘤足蕨科	瘤足蕨属	镰叶瘤足蕨 <i>Plagiogyria distinctissima</i> Hayata.	.....	(022)
里白科	里白属	光里白 <i>Diplopterygium laevissimum</i> (Christ) Nakai	.....	(023)
海金沙科	海金沙属	海金沙 <i>Lygodium japonicum</i> (Thunb.) Sw.	.....	(024)
碗蕨科	碗蕨属	细毛碗蕨 <i>Dennstaedtia pilosella</i> (Hook.) Ching	.....	(025)
鳞始蕨科	鳞始蕨属	鳞始蕨 <i>Lindsaea odorata</i> Roxb.	.....	(026)
凤尾蕨科	凤尾蕨属	井栏边草 <i>Pteris multifida</i> Poir.	.....	(027)
蹄盖蕨科	蹄盖蕨属	宿蹄盖蕨 <i>Athyrium anisopterum</i> Christ	.....	(028)
金星蕨科	圣蕨属	羽裂圣蕨 <i>Dictyocline wilfordii</i> (Hook.) J. Sm.	.....	(029)
	金星蕨属	光脚金星蕨 <i>Parathelypteris japonica</i> (Bak.) Ching.	.....	(030)
	紫柄蕨属	密毛紫柄蕨 <i>Pseudophegopteris hirtirachis</i> (C. Chr.) Holtt.	.....	(031)
铁角蕨科	铁角蕨属	华南铁角蕨 <i>Asplenium austrochinense</i> Ching	.....	(032)
乌毛蕨科	乌毛蕨属	乌毛蕨 <i>Blechnum orientale</i> L.	.....	(033)
球子蕨科	荚果蕨属	东方荚果蕨 <i>Matteuccia orientalis</i> (Hook.) Trev.	.....	(034)
鳞毛蕨科	复叶耳蕨属	大片复叶耳蕨 <i>Arachniodes cavalerii</i> (Christ) Ohwi	.....	(035)
	贯众属	贯众 <i>Cyrtomium fortunei</i> J. Sm.	.....	(036)
	鳞毛蕨属	华南鳞毛蕨 <i>Dryopteris tenuicula</i> Matthew et Christ	.....	(037)
三叉蕨科	轴鳞蕨属	阔鳞轴鳞蕨 <i>Dryopsis maximowicziana</i> (Miq.) Holtt. et Edwards.	.....	(038)
水龙骨科	线蕨属	曲边线蕨 <i>Colysis flexiloba</i> (Christ) Ching	.....	(039)
	鳞果星蕨属	滇鳞果星蕨 <i>Lepidomicrosorium subhemionitideum</i> (Christ) P. S. Wang	.....	(040)
	石韦属	石韦 <i>Pyrrosia lingua</i> (Thunb.) Farwell	.....	(041)
		有柄石韦 <i>Pyrrosia petiolosa</i> (Christ) Ching	.....	(042)

### 第三篇 裸子植物

松科	油杉属	铁坚油杉 <i>Keteleeria davidiana</i> (Bertr.) Beissn.	.....	(045)
	松属	海南五针松 <i>Pinus fenzeliana</i> Hand. -Mazz.	.....	(046)
		马尾松 <i>Pinus massoniana</i> Lamb.	.....	(047)
杉科	柳杉属	柳杉 <i>Cryptomeria fortunei</i> Hooibrenk ex Otto et Dietr.	.....	(048)
	杉木属	杉木 <i>Cunninghamia lanceolata</i> (Lamb.) Hook.	.....	(049)
柏科	翠柏属	翠柏 <i>Calocedrus macrolepis</i> Kurz.	.....	(050)
	柏木属	柏木 <i>Cupressus funebris</i> Endl.	.....	(051)
	侧柏属	侧柏 <i>Platycladus orientalis</i> (L.) Franco	.....	(052)
罗汉松科	罗汉松属	罗汉松 <i>Podocarpus macrophyllus</i> (Thunb.) D. Don	.....	(053)
三尖杉科	三尖杉属	三尖杉 <i>Cephalotaxus fortunei</i> Hook. f.	.....	(054)
		篦子三尖杉 <i>Cephalotaxus oliveri</i> Mast.	.....	(055)
		粗榧 <i>Cephalotaxus sinensis</i> (Rehd. et Wils.) Li	.....	(056)
红豆杉科	穗花杉属	穗花杉 <i>Amentotaxus argotaenia</i> (Hance) Pilger	.....	(057)
	红豆杉属	红豆杉 <i>Taxus chinensis</i> (Pilg.) Rehd.	.....	(058)
		南方红豆杉 <i>Taxus chinensis</i> (Pilg.) Rehd. var. <i>mairei</i> (Lemée at Lév.) S. Y. Hu	.....	(059)



## 第四篇 被子植物

- 木兰科 鹅掌楸属 鹅掌楸 *Liriodendron chinense* (Hemsl.) Sargent ..... (063)
- 含笑属 平伐含笑 *Michelia cavaleriei* Finet et Gagn. .... (064)
- 乐昌含笑 *Michelia chapensis* Dandy ..... (065)
- 紫花含笑 *Michelia crassipes* Law ..... (066)
- 金叶含笑 *Michelia foveolata* Merr. ex Dandy ..... (067)
- 亮叶含笑 *Michelia fulgens* Dandy ..... (068)
- 长柄含笑 *Michelia longipetiolata* C. Y. Wu ..... (069)
- 醉香含笑 *Michelia macclurei* Dandy ..... (070)
- 黄心夜合 *Michelia martinii* (Lévl.) Lévl. .... (071)
- 深山含笑 *Michelia maudiae* Dunn ..... (072)
- 阔瓣含笑 *Michelia platypetala* Hand. -Mazz. .... (073)
- 木兰属 武当木兰 *Magnolia sprengeri* Pampan. .... (074)
- 木莲属 香木莲 *Manglietia aromatica* Dandy ..... (075)
- 桂南木莲 *Manglietia chingii* Dandy ..... (076)
- 红花木莲 *Manglietia insignis* (Wall.) BL ..... (077)
- 观光木属 观光木 *Fsoongiodendron odorum* Chun ..... (078)
- 番荔枝科 瓜馥木属 小萼瓜馥木 *Fissistigma minuticalyx* (McGr. et W. W. Sm.) Chatterjee ..... (079)
- 蜡梅科 蜡梅属 山蜡梅 *Chimonanthus nitens* Oliv. .... (080)
- 樟科 琼楠属 贵州琼楠 *Beilschmiedia kweichowensis* Cheng ..... (081)
- 樟属 樟 *Cinnamomum camphora* (L.) Presl ..... (082)
- 少花桂 *Cinnamomum pauciflorum* Nees ..... (083)
- 川桂 *Cinnamomum wilsonii* Gamble ..... (084)
- 山胡椒属 绿叶甘柃 *Lindera fruticosa* Hemsl. .... (085)
- 山胡椒 *Lindera glauca* (Sieb. et Zucc.) Bl. .... (086)
- 黑壳楠 *Lindera megaphylla* Hemsl. .... (087)
- 山柃 *Lindera reflexa* Hemsl. .... (088)
- 木姜子属 石木姜子 *Litsea elongata* (Wall. ex Nees) Benth. et Hook. t. var. *faberi* (Hemsl.)  
Yang et P. H. Huang ..... (089)
- 红叶木姜子 *Litsea rubescens* Lec. .... (090)
- 润楠属 黔桂润楠 *Machilus chienkweiensis* S. Lee ..... (091)
- 柳叶润楠 *Machilus salicina* Hance ..... (092)
- 新木姜子属 大叶新木姜子 *Neolitsea levinei* Merr. .... (093)
- 楠木属 闽楠 *Phoebe bournei* (Hemsl.) Yang ..... (094)
- 湘楠 *Phoebe hunanensis* Hand. -Mazz. .... (095)
- 紫楠 *Phoebe sheareri* (Hemsl.) Gamble ..... (096)
- 楠木 *Phoebe zhennan* S. Lee et F. N. Wei ..... (097)
- 檫木属 檫木 *Sassafras tzumu* (Hemsl.) Hemsl. .... (098)
- 金粟兰科 草珊瑚属 草珊瑚 *Sarcandra glabra* (Thunb.) Nakai ..... (099)
- 三白草科 三白草属 三白草 *Saururus chinensis* (Lour.) Baill. .... (100)
- 马兜铃科 马兜铃属 马兜铃 *Aristolochia debilis* Sieb. et Zucc. .... (101)
- 细辛属 青城细辛 *Asarum splendens* (Maekawa) C. Y. Cheng et C. S. Yang ..... (102)



八角科	八角属	大八角 <i>Illicium majus</i> Hook. f. et Thoms. ....	(103)
睡莲科	睡莲属	睡莲 <i>Nymphaea tetragona</i> Georgi .....	(104)
毛茛科	乌头属	乌头 <i>Aconitum carmichaeli</i> Debx. ....	(105)
		银莲花属	打破碗花花 <i>Anemone hupehensis</i> Lem. ....
	铁线莲属	小木通 <i>Clematis armandii</i> Franch .....	(107)
		金毛铁线莲 <i>Clematis chrysocoma</i> Franch. ....	(108)
		毛蕊铁线莲 <i>Clematis lasiandra</i> Maxim. ....	(109)
		裂叶铁线莲 <i>Clematis parviloba</i> Garden. et Champ. ....	(110)
毛茛属	毛茛 <i>Ranunculus japonicus</i> Thunb. ....	(111)	
小檗科	小檗属	贵州小檗 <i>Berberis cavaleriei</i> Lévl. ....	(112)
		华东小檗 <i>Berberis chingii</i> Cheng .....	(113)
	淫羊藿属	巫山淫羊藿 <i>Epimedium wushanense</i> Ying .....	(114)
十大功劳属	小果十大功劳 <i>Mahonia bodinieri</i> Gagnep. ....	(115)	
	阿里山十大功劳 <i>Mahonia oiwakensis</i> Hayata .....	(116)	
大血藤科	大血藤属	大血藤 <i>Sargentodoxa cuneata</i> (Oliv.) Rehd. et Wils. ....	(117)
木通科	木通属	三叶木通 <i>Akebia trifoliata</i> (Thunb.) Koidz. ....	(118)
	猫儿屎属	猫儿屎 <i>Decaisnea insignis</i> (Griff.) Hook. f. et Thoms. ....	(119)
	八月瓜属	棱茎八月瓜 <i>Holboellia pterocaulis</i> T. Chen et Q. H. Chen .....	(120)
防己科	木防己属	樟叶木防己 <i>Cocculus laurifolius</i> DC. ....	(121)
		木防己 <i>Cocculus orbiculatus</i> (Linn.) DC. ....	(122)
	青牛胆属	青牛胆 <i>Tinospora sagittata</i> (Oliv.) Gagnep. ....	(123)
罂粟科	血水草属	血水草 <i>Eomecon chionantha</i> Hance .....	(124)
	博落回属	博落回 <i>Macleaya cordata</i> (Willd.) R. Br. ....	(125)
金缕梅科	蕈树属	蕈树 <i>Altingia chinensis</i> (Champ.) Oliver ex Hance .....	(126)
	蜡瓣花属	小果蜡瓣花 <i>Corylopsis microcarpa</i> Chang .....	(127)
	蚊母树属	杨梅叶蚊母树 <i>Distylium myricoides</i> Hemsl. ....	(128)
	马蹄荷属	长瓣马蹄荷 <i>Exbucklandia longipetala</i> Chang .....	(129)
		大果马蹄荷 <i>Exbucklandia tonkinensis</i> (Lec.) Steenis .....	(130)
	枫香属	枫香树 <i>Liquidambar formosana</i> Hance .....	(131)
	欏木属	欏木 <i>Loropetalum chinense</i> (R. Br.) Oliver .....	(132)
	红花荷属	小花红花荷 <i>Rhodoleia parvipetala</i> Tong .....	(133)
榆科	朴属	朴树 <i>Celtis sinensis</i> Pers. ....	(134)
	山黄麻属	光叶山黄麻 <i>Trema cannabina</i> Lour. ....	(135)
	榆属	多脉榆 <i>Ulmus castaneifolia</i> Hemsl. ....	(136)
	榉属	榉树 <i>Zelkova serrata</i> (Thunb.) Makino .....	(137)
桑科	构属	构树 <i>Broussonetia papyrifera</i> (Linn.) L'Herit. ex Vent. ....	(138)
	榕属	石榕树 <i>Ficus abelii</i> Miq. ....	(139)
荨麻科	水麻属	水麻 <i>Debregeasia orientalis</i> C. J. Chen .....	(140)
	艾麻属	珠芽艾麻 <i>Laportea bulbifera</i> (Sieb. et Zucc.) Wedd. ....	(141)
	荨麻属	荨麻 <i>Urtica fissa</i> E. Pritz. ....	(142)
胡桃科	黄杞属	黄杞 <i>Engelhardtia roxburghiana</i> Wall. ....	(143)
	胡桃属	野核桃 <i>Juglans cathayensis</i> Dode .....	(144)
	化香树属	圆果化香树 <i>Platycarya longipes</i> Wu .....	(145)
		化香树 <i>Platycarya strobilacea</i> Sieb. et Zucc. ....	(146)
枫杨属	枫杨 <i>Pterocarya stenoptera</i> C. DC. ....	(147)	



壳斗科	栗属	茅栗 <i>Castanea seguinii</i> Dode	.....	(148)
	锥属	鬣蒴锥 <i>Castanopsis fissa</i> (Champ. ex Benth.) Rehd. et Wils.	.....	(149)
		贵州锥 <i>Castanopsis kweichowensis</i> Hu	.....	(150)
		钩锥 <i>Castanopsis tibetana</i> Hance	.....	(151)
	青冈属	贵州青冈 <i>Cyclobalanopsis argyrotricha</i> (A. Camus) Chun et Y. T. Chang ex Y. C. Hsu et H. W. Jen	.....	(152)
		青冈 <i>Cyclobalanopsis glauca</i> (Thunb.) Oerst.	.....	(153)
	水青冈属	米心水青冈 <i>Fagus engleriana</i> Seem.	.....	(154)
		水青冈 <i>Fagus longipetiolata</i> Seem.	.....	(155)
		光叶水青冈 <i>Fagus lucida</i> Rehd. et Wils.	.....	(156)
	柯属	星毛柯 <i>Lithocarpus petelotii</i> A. Camus	.....	(157)
	栎属	麻栎 <i>Quercus acutissima</i> Carruth.	.....	(158)
		巴东栎 <i>Quercus engleriana</i> Seem.	.....	(159)
		白栎 <i>Quercus fabri</i> Hance	.....	(160)
		乌冈栎 <i>Quercus phillyraeoides</i> A. Gray	.....	(161)
桦木科	桤木属	桤木 <i>Alnus cremastogyne</i> Burk.	.....	(162)
	桦木属	华南桦 <i>Betula austrosinensis</i> Chun ex P. C. Li	.....	(163)
		亮叶桦 <i>Betula luminifera</i> H. Winkl.	.....	(164)
	鹅耳枥属	川黔千金榆 <i>Carpinus fangiana</i> Hu	.....	(165)
		贵州鹅耳枥 <i>Carpinus kweichowensis</i> Hu	.....	(166)
		云贵鹅耳枥 <i>Carpinus pubescens</i> Burk.	.....	(167)
	榛属	华榛 <i>Corylus chinensis</i> Franch	.....	(168)
蓼科	金线草属	金线草 <i>Antenoron filiforme</i> (Thunb.) Rob. et Vaut	.....	(169)
	何首乌属	何首乌 <i>Fallopia multiflora</i> (Thunb.) Harald.	.....	(170)
	蓼属	头花蓼 <i>Polygonum capitatum</i> Buch.-Ham. ex D. Don	.....	(171)
		水蓼 <i>Polygonum hydropiper</i> L.	.....	(172)
		草血竭 <i>Polygonum paleaceum</i> Wall. ex HK. f.	.....	(173)
		赤胫散 <i>Polygonum runcinatum</i> Buch.-Ham. ex D. Don var. <i>sinense</i> Hemsl.	.....	(174)
	虎杖属	虎杖 <i>Reynoutria japonica</i> Houtt.	.....	(175)
山茶科	杨桐属	尖叶川杨桐 <i>Adinandra bockiana</i> Pritzelt et Diels var. <i>acutifolia</i> (Hand.-Mazz.) Kobusiki	.....	(176)
		粗毛杨桐 <i>Adinandra hirta</i> Gagnepain	.....	(177)
		亮叶杨桐 <i>Adinandra nitida</i> Merr. ex Li	.....	(178)
	茶梨属	茶梨 <i>Anneslea fragrans</i> Wall	.....	(179)
	山茶属	贵州连蕊茶 <i>Camellia costei</i> Lévl.	.....	(180)
		油茶 <i>Camellia oleifera</i> Abel.	.....	(181)
		西南红山茶 <i>Camellia pitardii</i> Coh.	.....	(182)
		西南白山茶 <i>Camellia pitardii</i> Coh. var. <i>alba</i> Chang	.....	(183)
		皱果茶 <i>Camellia rhytidocarpa</i> Chang et Liang	.....	(184)
		川鄂连蕊茶 <i>Camellia rosthorniana</i> Hand.-Mazz.	.....	(185)
	红淡比属	红淡比 <i>Cleyera japonica</i> Thunb.	.....	(186)
		齿叶红淡比 <i>Cleyera japonica</i> Thunb. var. <i>lipingensis</i> (Hand.-Mazz.) Kobuski	.....	(187)
	柃木属	尖萼毛柃 <i>Eurya acutisepala</i> Hu et L. K. Ling	.....	(188)
		凹脉柃 <i>Eurya impressinervis</i> Kobuski	.....	(189)
		贵州毛柃 <i>Eurya kweichowensis</i> Hu et L. K. Ling	.....	(190)