



ZHONGGUO
ZANGDI KAOGU



中国藏地考古

三

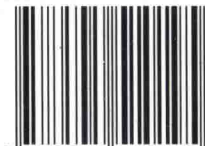
四川大学中国藏学研究所
四川大学历史文化学院 编

天地出版社

winshare 文轩

天地出版社

ISBN 978-7-5455-1019-5



9 787545 510195 >

定价：6800.00元
(全十册)

中国藏地考古

(第三册)

田野工作编·宋元明清时期





目 录

阿里古遗址·····	652
阿里古建筑·····	674
错那古建筑·····	680
错那摩崖造像及石刻·····	690
定结古建筑·····	692
吉隆古遗址·····	695
吉隆古建筑·····	704
吉隆摩崖造像·····	731
吉隆近代重要史迹·····	733
加查古遗址·····	734
加查古建筑·····	736
康马古建筑·····	739
康马摩崖造像·····	745
隆子古遗址·····	747
隆子古建筑·····	750
隆子摩崖石刻·····	761
曲松古遗址·····	762



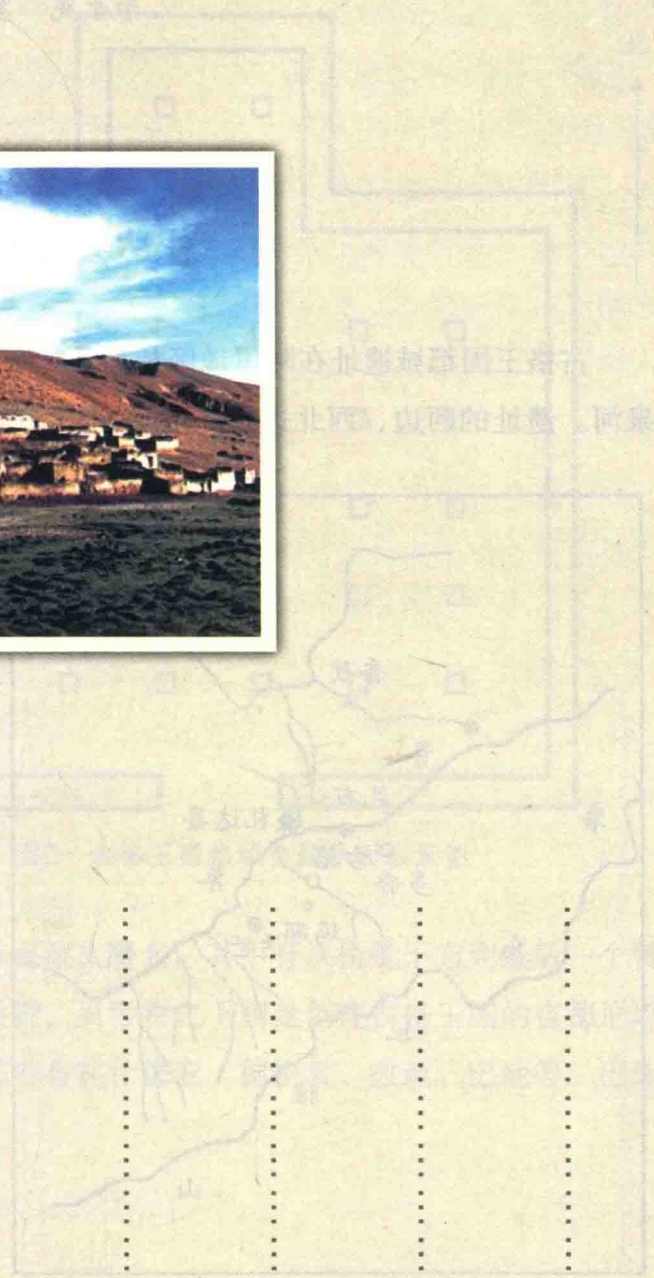


曲松古建筑·····	765
曲松石窟·····	772
萨迦古遗址·····	777
萨迦古建筑·····	784
谢通门古建筑·····	824
亚东古建筑·····	845
亚东近代史迹·····	855
西藏札达县皮央·东嘎遗址1997年调查与发掘·····	858
江孜现存松筠巡边记事碑·····	898
西藏阿里札达县帕尔嘎尔布石窟遗址·····	900
西藏阿里札达县帕尔宗遗址坛城窟的初步调查·····	918
西藏阿里东嘎、皮央石窟考古调查简报·····	931
西藏阿里东嘎佛寺殿堂遗址的考古发掘·····	951
皮央遗址Ⅳ区第27号窟出土部分佛经残卷的初步鉴定·····	968
皮央遗址出土部分藏文佛经残篇的初步鉴定·····	969
关于西藏一处佛教石窟遗迹的考古植物学分析鉴定·····	971
西藏昂仁日吾其寺调查报告·····	973
西藏山南拉加里宫殿勘察报告·····	989
西藏阿里札达县象泉河流域白东波村早期佛教遗存的考古调查·····	1004
西藏阿里札达县象泉河流域卡俄普与西林衮石窟地点的初步调查·····	1017
扎什伦布寺内藏的两通石碑·····	1035
西藏自治区昌都地区芒康县盐井盐田调查报告·····	1039



长徽古里网

白藏



阿里古遗址*

李永宪 霍巍 更堆

札达县古格王国都城遗址

古格王国都城遗址在阿里地区札达县札布让区两公里外的一座土山上，山前有条山沟直通象泉河。遗址的西边、西北边是高达200米的断崖，崖下为一条干涸的河床，南依高耸陡峭的大土山。东边是一片较开阔的山坡地，坡下有一条小溪。小溪对面山坡上有一座被拆毁的寺庙遗址，据说是著名的托林寺下属的一个寺庙（图1）。

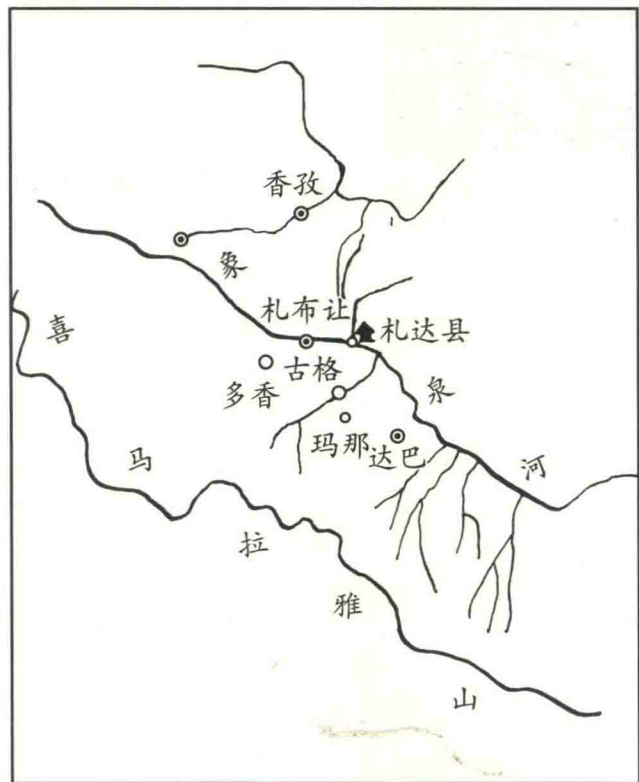


图1 古格王国都城遗址位置图

古格王国都城遗址东西宽约600米，南北长约1200米，占地总面积约720000平方米。大部分建筑物集中在山的东面，依山叠砌，层层而上。房屋窟洞星罗棋布，计有400余座庙堂房屋和近千孔窟洞及58座碉楼、4条暗道、各类佛塔28座、大小粮仓11座和其他一些附属建筑。这个建筑群规模宏大，气势雄伟。建筑群内还有四通八达的地下暗道，个个相通，路线复杂。

整个遗址的房屋建筑均系土木结构，平顶，只是面积大小不同。一般房屋面积在

* 此条目材料主要采用西藏自治区文管会编：《古格故城》，文物出版社，1990年；《阿里地区古格王国遗址调查记》，《文物》1981年第11期，以及《古格故城》附录一“札达县现存的几处古格王国时期的遗址、寺院”等资料，以下凡标题加注“*”号者皆同。

12~18平方米，为官僚和僧侣的住宅。这种建筑都已塌毁，只剩残墙断壁。另一种较大的建筑，如红殿、白殿、国王的住宅和集会议事大厅，是遗址的主要建筑物。下面，择要加以介绍：

（一）白殿

白殿是藏语“拉康嘎波”的意译，因殿墙涂有白色而得名。建在最下层，坐北朝南，面积为300平方米。庙高5米、宽3.3米，仅存门洞，墙厚1米，土筑。庙内有36根方形立柱，每根立柱直径22厘米，柱和柱之间宽为2.55米，柱上和天花板上都有彩绘花纹和佛像。殿内四周的泥塑佛像都已残毁，唯有进门靠南墙的四尊天王像保存较好。北墙有一个大佛龕，龕内空无一物，龕内墙上绘有小佛像。殿内四周墙上绘满了各种不同题材的壁画（图2）。

其中，除绘神像、天王和其他宗教故事外，最重要的是北墙上一

幅吐蕃历代赞普和古格王国国王世系画像，画像旁有藏文署名。其中有从松赞干布到最后一个赞普朗达玛。朗达玛以下是他的儿子俄松、孙子贝考赞，贝考赞之下则是创建古格王国的吉德尼玛衮。从吉德尼玛衮往下就是古格王国的世系了，其中有扎什德衮、德祖衮、孜地、巴地等。巴地之下还有近二十名国王画像没有署名。

（二）红殿

红殿是藏语“拉康玛波”的意译，因殿墙涂有红色而得名。建在白庙上面，面积为300平方米，坐西朝东。现存有木雕大门，门上雕刻卷云纹，中间有6个梵文大字，含义待考。门框的最外一圈是人物雕像。殿内有36根方形红色立柱，每根立柱的直径22厘米，柱间宽2.7米（图3）。天花板上各种花纹彩绘。庙内残存几尊泥塑佛像，门内左右两尊保存较好。殿内靠北墙有一座高

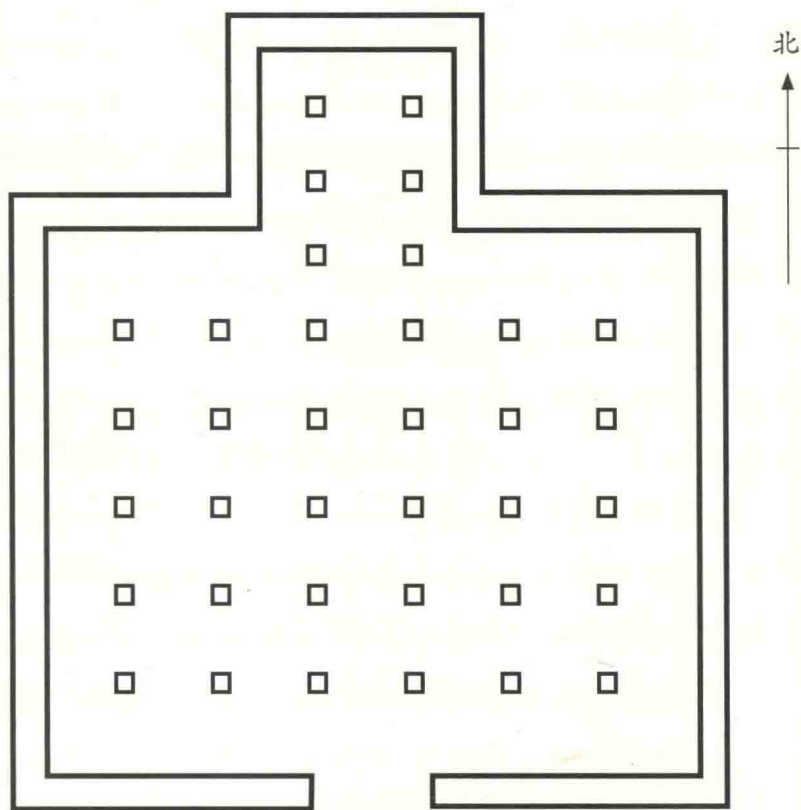


图2 古格王国都城白殿平面示意图



出地面约1米的平台，台宽8米，台上空无一物。台的右边有残佛塔一座。墙四周绘满了壁画。

红殿最珍贵的壁画是南墙左边的一幅故事图，画的是迎请古印度著名佛教学者阿底峡尊者的场面。画中有击鼓吹号，有人驱马向前，一队舞女在旁舞蹈，一些侍女正在摆设供桌。古格王和王后以及臣民们并排而坐，王和王后的座前是一尊无量寿佛，他们背后坐着一排排臣民。四周挂着许多彩球。这幅画的下边画有一些人背着木料，赶着驮木料的牛向前行进。

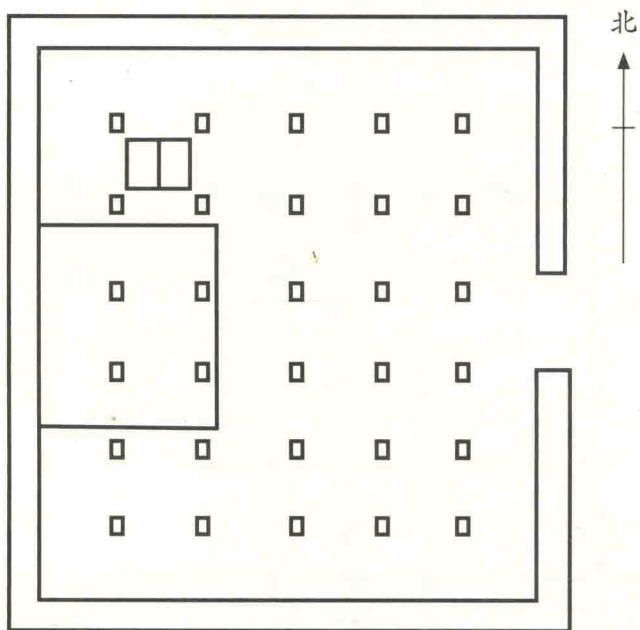


图3 古格王国都城红殿平面示意图

（三）王宫

宫殿区建在山顶。国王所住宫室的情况已不清楚，只留存数间面积不大的房屋，每间12~18平方米。山顶的最南边是王朝集会议事大厅，面积约400平方米，是遗址内最大的一座建筑。大厅东南两面还各有三个小房间（图4）。以上这组建筑，现只存残墙断壁。

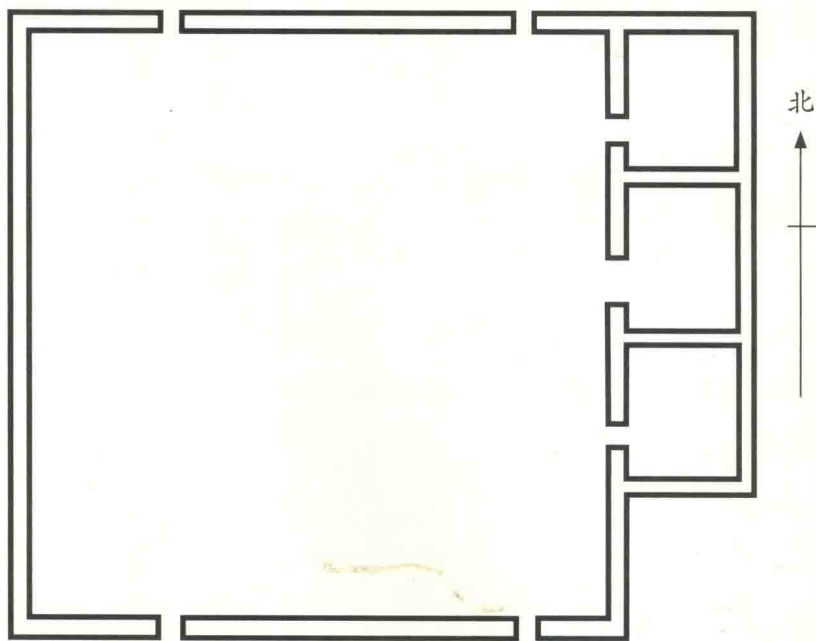


图4 古格王国都城集会议事大厅平面图

（四）金科拉康（坛城殿）

“金科拉康”为藏语音译，意为坛城殿，位于遗址山顶部，面积约25平方米，墙厚55厘米，门道宽1.35米。堂内的菱形藻井和伸出墙外的飞檐上都雕刻花草及各种动物图案。堂中间有置放经轮的方台。四周墙上绘有色彩鲜艳的壁画，主要内容是：天堂、人间、地狱。天堂里有神和菩萨，人间有裸体侍女，地狱里则是惨受各种刑罚的人和魔鬼。其中有一幅画着胜乐金刚脚踏外神形象，意思是它战胜了外道之神。

天堂里有神和菩萨，人间有裸体侍女，地狱里则是惨受各种刑罚的人和魔鬼。其中有一幅画着胜乐金刚脚踏外神形象，意思是它战胜了外道之神。



（五）其他建筑遗迹

除上述建筑之外，遗址内还有一些碉堡形式的建筑，似两层楼房建筑，现只保留下来了上下两层的窗户洞。

遗址内的窟洞，多呈半圆形、方形、顶为平顶的穹隆顶，高2.5~3米。窟洞内壁上挖有小龛。

此外还有三座较大的残存的佛塔。一座塔基为方形，名为朗杰曲登，意即长寿塔；一座塔基为圆形，名为拉波曲登，意即降神塔，两座均残高5米左右。第三座也是圆形塔基，残高1米，似印度婆罗尼斯的佛塔。

遗址周围有一些土墙，厚约55厘米。山势险处依靠天然屏障，不修土墙，只在山坡上地势较为平坦处修建。这是遗址内的一种安全设施。离建筑群约200米处，有一道城墙，分内外两层，内墙厚1.3米、外墙厚1.5米、两墙间宽1.3米。现残存长160米、残高约1米。城墙以石块奠基，墙身用拌小石子的泥土夯筑。城墙内外地面上散布许多刻有佛像和玛尼经的卵石，总计4502件。佛像当中有“曲杰米王朗松”，意为三位杰出的法王，即松赞干布、赤松德赞、赤热巴坚。他们是西藏吐蕃时期最有名的三位赞普。松赞干布初兴佛教，赤松德赞建树佛教，赤热巴坚发扬佛教。佛教徒把他们作为神像刻在石上。石刻的经文是“唵嘛呢叭咪吽”六字真言。据残留的城墙遗迹推知，这些石刻当时整整齐齐嵌在城墙上部的两面。在城内东南角，还筑有一个高土台，土台上有一个圆形建筑，已残。但据它的位置来看，可能是碉堡或瞭望哨所。

从札布让到古格王国遗址，沿路的断崖、半山腰中有一条断断续续的石砌残墙。据说是古格王国时期的水渠故道，引象泉河水通过渠道流到古格王国遗址的山下。

在遗址范围内，也有不少遗物得以保存至今，如盔甲、马甲、盾牌和箭杆等。盔甲是用牛皮绳编串小铁片而成。铁片光亮，似曾镀银。一副盔甲重达10公斤。值得注意的是，曾发现一片刻有“毗卢遮那”的甲片。毗卢遮那是吐蕃赞普赤松德赞时期的一位著名大译师。盾牌呈圆形，直径约70厘米，用藤条编制，然后用牛皮条或铁片加固，中心有一个圆形铁帽。马甲是在生牛皮上用铁片加固而成。箭杆用竹制成，大部分堆放在山顶上一间房子里。遗址内的一些房子里还残留一些散乱的经书。

古格王国都城遗址，是当年雄踞西藏西部的古格王国所遗留下来的规模最大的一处建筑遗址群。

841年，吐蕃王朝末代赞普朗达玛继位。他崇信本教，对佛教徒采取高压的流血政策，反对佛教。846年，被佛教徒刺死。从此，吐蕃地方开始分裂，王室内部围绕着赞普的继承人问题进行了激烈的争夺。一派拥立朗达玛大妃之子云丹，另一派拥立次妃之子俄松。实际上，反映了大贵族集团之间的争权夺利。他们以武力争夺，对人民实行重征暴敛，逼得人民大众无法生存，终于爆

发了自由民和奴隶结合的武装起义。藏文史籍《西藏王统世系明鉴》：“（朗达玛）赞普死后，未几，反上之乱起，初发难于康，进而及于全藏。喻如一鸟飞腾，百鸟影从，四方骚然，天下大乱。”在战乱中，俄松的儿子贝考赞被起义军所杀，贝考赞的儿子吉德尼玛衮的大部分领地又被云丹一派夺去，最后吉德尼玛衮被迫逃往阿里，在古格地方建立了阿里王系的分裂割据的地方政权——古格王国。

从古格王国的建立到17世纪30年代拉达克灭亡古格王国，其间经历了长达数百年的时间。现存的古格王国都城遗址，从壁画和藏文题记所反映的年代来看，已不是早期的建筑，大部分殿堂的壁画的年代下限可达15世纪以后。考虑到西藏佛寺有依照原壁画样式重绘或重新涂色的习惯，排除其中明显属于晚期改绘或新绘的部分，可考虑将古格王国都城遗址的上限，定在10世纪至12世纪前后。

札达县托林寺遗址

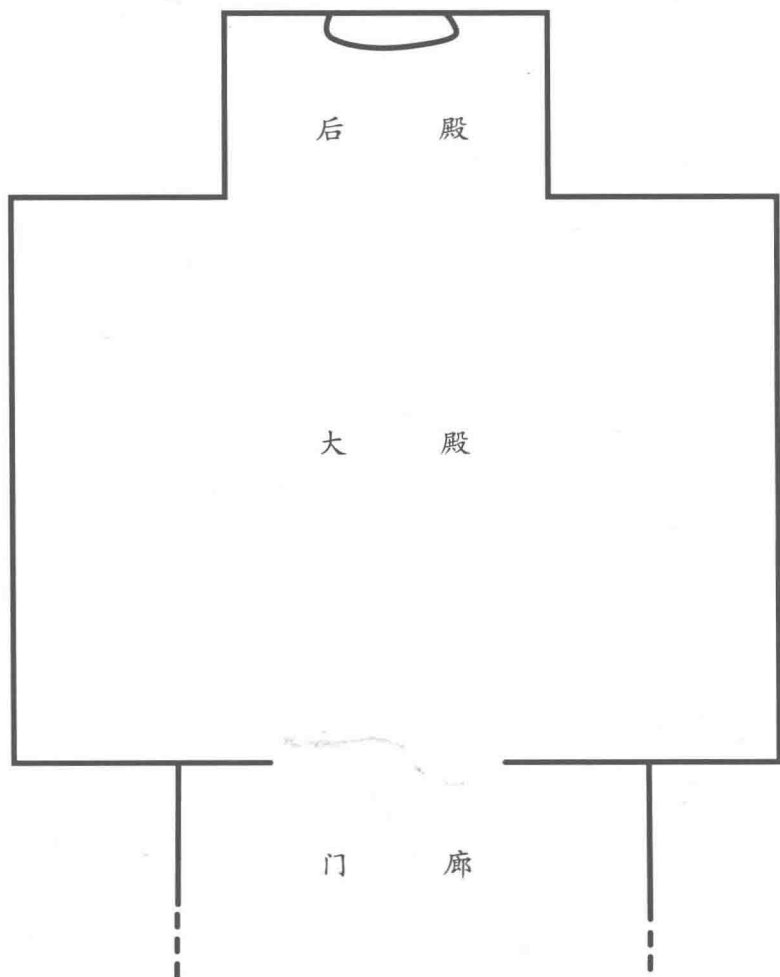


图5 强巴佛殿平面示意图

托林寺遗址位于现札达县政府所在地南面的山丘中腰，距离现托林寺直线距离约1公里，海拔3800米。

遗址由保存比较完整的两座殿堂、两座佛塔及数十孔窑洞组成，依山势而建，上下错落，不在同一建筑平面上。

两座殿堂均面向东面，分别编号为F1、F2加以叙述。

F1平面形状略呈“凸”字形，由门廊、大殿、后殿三部分构成，门向朝东。墙体采用石砌基脚，用土坯砖砌建，外表涂抹泥皮，上刷红色颜料。因长年雨水冲刷，只留下隐约可见的颜料痕迹。顶部及殿内立柱等皆已不存。

大殿接于门廊之西，平面呈正



方形，面阔16米、进深15米。其后接佛殿，面阔13米、进深5米，西墙中央设有须弥座式的佛座，残高1~1.5米，估计原来上面应有佛像，现已不存。四壁壁面，均可观察到模糊不清的壁画残痕。从此殿的佛像、壁画配置以及平面形制特征分析，有可能原系强巴佛殿（图5）。

F1现存墙体残高8~12米。

F2位置在F1的东北，面积较F1为小。建筑方式与F1相同，唯平面结构仅有门廊及正殿，无后殿。

门廊门向朝东，面积约8平方米。其后为正殿，平面呈正方形，面阔进深均为11米。殿内四壁原皆绘制有壁画，大体可辨识者有：北壁有化佛众小像；西壁东端绘有多臂护法神；东壁南端绘有菩萨及护法神像。

殿内发现残碎的佛像头、躯干、肢体等，原来塑有佛像，可辨识者有护法金刚力士，余均不可识。

F1和F2之间，建有一座佛塔。塔基为须弥座式，其上为圆形的塔瓶，上承“十三天”。塔瓶中空，残破处可见其中填放有泥模小佛像及经卷等。从泥模小佛像的种类来看，有早、晚之分，早期作品的年代可到13世纪左右。这为帮助我们判断此处建筑遗址的年代，提供了一些线索。史载托林寺最早为“上三贡”之一的赤扎西贡之次子松埃于10世纪末藏历火猴年（996）创建的，至17世纪才逐渐被破坏以至废弃。其间是否有过迁徙寺址的经过，诸史无征。称此寺为托林寺之旧址，系实地调查中札达县当地群众的说法。我们认为，根据古格故城及其他同时代遗址的特点来看，都比较注重扼守险要之势，使寺庙居高凭险，具有一定军事防御的功能，这应当是当时的社会历史环境所决定的。早期的托林寺建寺时出于军事上的考虑，将主殿或者部分殿堂、生活起居用房建在象泉河岸边的山腰，是完全可能的。所以，在没有更多的证据之前，我们暂时采用当地的说法，将此寺定为托林寺之旧址，至少表明此处寺庙遗址属于与托林寺相关的建筑遗存，其年代可能稍早于托林寺现址，具体情况有待于进一步的探讨研究。

札达县多香城堡遗址

多香遗址位于古格故城遗址西南约20公里的多香河谷，两遗址间现有一条蜿蜒30公里的山间小路相通。多香遗址南约1公里处为居住着11户人家的多香村。整个城堡遗址坐落在多香河东岸台地上的一个独立土山上，台地高出河床25米，土山又高出台地约90米，山呈鱼脊形东西横列，建筑遗址主要分布在山顶及西侧、南侧的山腰和山脚下。遗址总面积约12000平方米。

调查中将整个遗址分为西、南、山顶三个区，共计有房屋遗迹（包括佛殿）73座、碉堡16座、塔15座、窑洞176孔、防卫墙2道。碉堡、防卫墙等防卫设施主要集中在山顶区和西区；民

居、僧舍、窑洞散布于南区山腰和西区东侧；佛殿和塔分布在南区山脚下的山坡和台地上。所有建筑均遭程度不同的破坏，佛殿、房屋、碉堡等仅余残墙。佛殿中保存稍好的有两座，一为杜康（集会殿），一为贡康（依怙殿）。

杜康（集会殿）位于南区坡下，由前厅和正殿组成，北侧还有附属的僧舍4间。屋顶、门框、柱等均已不存，周围墙壁较完好，墙体系土坯砌筑，墙基为石砌。前厅平面呈矩形，应为后加，原无塑像、壁画。辟有三门，前门通外，门向东偏南15°，后门即正殿门，北侧门通僧舍。前厅进深5.5米、面阔6.5米、前门宽1.6米，北侧门宽0.9米。正殿亦呈矩形，进深9.5米、面阔6.8米、门宽1.5米。依殿内面积推测，原有六柱。后壁（西壁）原塑像不存，仅余须弥座。殿内壁画因长期受雨水冲刷多模糊不清，西壁塑像背光两侧绘有高僧像，南北两壁对称绘有十如来佛大像，每佛各有二菩萨侍立左右，东壁门两侧分别绘胜乐金刚和六臂依怙大像及众护法小像。

贡康（依怙殿）位于遗址南区土崖下，是一座房窑结合的佛殿，由经堂（房屋）和后殿（窑洞）组成。经堂平面呈矩形，门向正东，北侧依崖，其余三面以石为基，土坯砌墙。屋顶、梁柱、门等木结构均不存。室内东西长6.1米、南北宽5.4米、门宽1.3米，南墙原有一宽1.2米的大窗。四壁原均绘有壁画，多因长年风雨侵蚀而仅余残迹，唯南壁依稀可见大威德四臂依怙大像。后殿实为一窑洞，开挖于经堂北崖。洞内平面略呈梯形，南宽北窄，进深4.3米、北侧宽3.5米、南侧宽4.05米、门宽0.8米。北壁及东西壁下有一通连的凹形像座，北壁前的座上原横排三塑像，现残存中、东二像。中为六臂依怙像，六臂均残，腹部亦被掏开。东侧为护法神塑像，两臂及一腿残缺，腹部、面部残损。周壁均有壁画，北壁及东西壁主要绘火焰纹背光，间杂一些高僧大德小像，南壁门两侧绘六道轮回“三恶道”中的畜生道图像。图中遍绘形形色色的牦牛、马、羊、犬、鹰等动物，其间杂以人体残肢及鼓、号、颅钵等法器。

遗址中的佛塔主要集中在南区南侧的狭长台地上，现可辨原有6大塔、3小塔。大小塔大多破坏严重，仅余塔座或少部分层阶，只有最西端的大塔保存较好。从这座大塔的形制分析，似为尊胜塔。塔座平面呈亚字形，座周壁分别贴塑狮子和八吉祥图案；层阶部分为三层圆台，上渐内收，外表因风雨侵蚀已模糊；层阶上为一对仰覆莲座，上接钟形塔瓶；塔瓶上的塔刹稍残，呈锥形，外表包嵌红陶饰件组成的“十三天”，现存十一层，刹顶的木柱上还残留部分铜饰件。其余5座大塔虽破坏严重，但从残存的塔座、层阶部位还可区别出其不同的形制。

遗址的窑洞大部分是民居，主要集中在土山南侧崖下的南区，山顶区和西区也有少量分布。考察中抽查的18孔窑洞有单室、双室、三室三类。7孔窑洞中有泥灶台、壁灶或土坯砌的仓池。以DY4为例，这是一个单室洞。洞内平面呈圆角矩形，门向南，北壁上有二壁龛，北壁前的正中有一单眼泥灶台，西壁有两壁灶，窑内顶呈拱形，门上开有出烟洞。窑内东西长3.8米、南北深2.5米、高1.9米，门宽0.9米，泥灶台长0.4米、宽0.35米、高0.25米。个别窑洞向上挖有孔道，孔道通



向上部的悬崖出口，出口修建有悬空挑梁瞭望台。

山顶区的建筑群全部建造在狭长蜿蜒的山脊上，山脊长约百米，最宽处近10米，窄处仅2米，山脊两则为陡峭悬崖。山顶建筑群中有小房间32座（间）、碉堡8座、窑洞5孔。碉堡多为两层，南北两面壁开设三角形或窄条形箭孔，均建于山脊端头或转折处；其余房屋错落相连，由一条宽0.9~1.5米的夹壁复道将所有建筑串通起来。房屋均极小，多在4~9平方米。碉堡、小房间数处堆积有拳头大小的卵石，可能是作为防御武器使用的。

遗址中保存最高的碉楼在西区东部的山坡上，这是一座平面呈方形的三层碉楼，顶部及隔层的梁椽虽均不存，但大体形制还较清楚：碉楼以石块砌基础，土坯筑墙体，有明显的收分，西、南、北三面墙体开设有六个三角形或窄条形箭孔，碉楼底层平面2.8米见方，整个碉楼残高9.7米。

调查时在遗址范围内采集到铠甲片72片、头盔片5片、铁镞2枚、残铜像3个、铜佛座1个、骨雕小像残片1片，此外还在多香村征集到战刀1把、剑形小法器1件。其中的头盔片、铁镞和战刀与古格故城同类遗物基本相同。

多香遗址的建筑形式、布局、壁画风格以及遗物特征，都与古格故城有着显见的一致性。从遗址总体建筑规模的配置情况分析，这里很可能是古格王国的一个下属治所，应该设有管理机构并拥有军事力量，其废弃时间当与古格故城相当。

札达县玛那寺及玛那遗址

玛那寺和玛那遗址，位于札达县札布让区玛那村，距古格故城遗址东南约17公里处的山道中，山道呈东西向，南北两侧为陡峭的断崖，南北宽约1.5公里。玛那寺建于山道中平坦的地面上，玛那遗址的窑洞即开凿在山道北侧断崖上。

玛那寺和玛那遗址，现能辨识的有殿堂、房屋建筑13座，其中强巴佛殿较完整，其余仅存残墙断壁；佛塔33座，仅有6座塔能看出形制，其余仅残存塔座或塔基；能辨识的窑洞74孔，都有不同程度的残损；殿堂和佛塔周围，残存玛尼墙11段、各种玛尼石雕刻约400块。

强巴佛殿坐西向东，石块砌墙基，土坯砌墙体，墙厚0.9米。殿前有门厅，厅前檐立两柱，截面均圆形，直径0.25米，两柱间距1.9米。门厅南北阔7.3米、东西进深2.5米、面积18.3平方米，高3.75米。

殿门设于殿堂东壁正中，门向东偏北20°，门外露宽2.25米、高2.99米、厚0.30米，门楣、门框和门槛均为外、中、内三层组成。外楣长2.25米、宽0.2米、厚0.07米，南外框和北外框基本相同，高2.87米、宽0.2米、厚0.07米；中楣长1.85米、宽0.2米、厚0.08米，南中框和北中框基本相

同，高2.67米、宽0.2米、厚0.09~0.11米（下部厚）；内楣长1.45米、宽0.45米（分上下两层，上宽0.2米、下宽0.25米）、厚0.09米，南内框和北内框相类，高2.22米、宽0.2米、厚0.1~0.12米。门槛亦分三层，其中外框和中框安于外槛门上，内框安于中层门槛上，外层门槛高0.12米、厚0.2米，中层门槛高于外层门槛0.05米、厚0.12米，内层门槛高0.2米、厚0.27米，低于中层门槛0.12米，正好置于室内地面上。南北两侧的外、中、内三层门框，均安在三层门楣之下、两层门槛之上，门楣和门槛上均作卯口，两侧三层门框均作为榫头套接。在内层楣和中层槛的正中，亦作有卯口，原安有竖木，现已不存。

门楣和门框上均刻有人物、动物、花草浮雕图案，其中南外框和北外框的下端分别刻一立狮，面朝门中。其雕刻方法和形制与古格故城遗址拉康玛波（红殿）门框下所雕刻的立狮很相近。狮子上各刻一兽面。外层框的其他部位和外层楣上刻忍冬卷草连续图案，框、楣内口斜边上雕刻莲瓣；在中层框南北两侧的下端，各刻一童子骑兽，在中楣的两头，即与中框安接处，各刻一坐斗，中楣和层托的其他部位刻忍冬卷草连续图案，框、楣内口斜边上刻莲瓣；内层楣的上部，雕刻7尊坐佛，内层框的下部正中，刻1尊坐佛，内层框的南北侧下端，各刻1尊度母坐像，内层和内层框的其他部位刻缠枝什花连续图案和小莲瓣图案。

殿堂大门的左右两扇门板，已被破坏。

强巴佛殿平面呈凸形，西壁中间做供佛大龕，大龕两侧为南北两侧室。殿堂南北面阔9.05米、东西进深13.1米，共10柱，分东西两侧柱正好贴在分隔中间大凸形供佛龕和南北两侧室的墙壁上。供佛龕南北面阔2.95米、东西进深2.9米、高6.6米，龕内面积8.6平方米；南北两侧室门均向东偏北20°，门宽0.7米、高1.5米，两侧室形制相同，均为长方形，南北2.75米、东西2.35米、高3.75米，面积均为6.5平方米。强巴佛殿内总面积140.1平方米，殿内高3.75米。

殿内10根立柱，其中东侧两排柱截面为正方形，上小下大，边长0.25米；其斜柱截面呈长方形，南北向0.27米、东西向0.25米，立柱身2.9米，为两截方木用榫卯结构对接而成；柱上坐斗，斗上替木垫木合为一体，长1.2~1.3米、高0.5米、厚0.23米；替垫木上横架大梁，梁长同柱横间距，即至少3~3.05米，梁厚0.2米、高0.25米；梁上纵架方椽，每间9根，方椽长与立柱东西向纵间距相同，即2.6~2.65米，高0.15米、厚0.1米。椽间距0.38~0.41米不等，椽上铺木板，木板上有彩绘图案。彩绘图主要以佛教常见的各种神祇、珍禽瑞兽（如迦陵频伽、双狮、奔鹿、鸽等）、各种花卉（如忍冬草、莲花、缠枝什花等）以及吉祥云纹、旋涡纹等为主。

殿堂两侧凸形大龕内用土坯砌供佛大座，座前砌小方台，供佛座上主供强巴佛（弥勒佛）大塑像，塑像已残，仅存胸部以下，强巴佛结跏趺坐，以足踩于座前小方台上。

殿堂四周中壁面上绘有壁画，除一部分壁画被破坏，大部分还能看清。壁画大像主要有释迦佛、一佛二菩萨、药师佛、宗喀巴、大威德、金刚持、怖畏金刚、吉祥天母、四方神等。除南壁



东起第六尊大威德像当为殿堂内存唯一的一块早期壁画外，其余均为后期所绘，两者风格与色彩区别比较明显，而且大威德像四周有明显的后期补做壁画的痕迹。

殿堂顶部表面用“阿嘎土”处理。在殿堂顶上四周用土坯砌围墙，其中殿堂门厅顶上的围墙高1.5米，正殿顶上围墙高1.75米。在殿堂东起第二柱与第三排柱之间做一正方形天窗（1.5×1.5米），天窗上部用木料做采光格框，上棚顶，高1.5米。殿堂两侧的供侧佛大龕顶上的北、南、西三面用土坯砌墙，东面用木料做采光格框，上棚顶，高2.9米。

整个殿堂四周外墙涂绛红色。

F7位于强巴佛殿的东北35米处，为单层建筑，石块砌墙基，土坯砌墙体，墙壁较薄，仅0.41米，门向南偏西12°，门宽0.75米、高1.47米，平面呈长方形，东西长5.3米、南北宽3.1米，面积19.5平方米。房顶倒塌，残墙高2.3~2.9米，在西墙前土坯砌土台，台上用泥做两个圆拱形小龕。土台南北长1.6米、东西宽0.52米、高0.73米。小龕内宽0.57米、高0.68米、深0.31米，龕顶已毁，但西墙壁上有做龕时钉的木橛和木橛孔。房地面不平，可能是倒塌所致。推测F7可能是僧舍。

F8位于F7东6.5米处，是一座两层建筑，坐北向南，石块砌墙基，土坯墙体，墙厚0.95米。门设于南壁正中，门向南偏西18°，平面呈长方形，东西长7.6米、南北宽5.7米，推测室内面积为43.3平方米。南墙残损严重，仅能看出层门宽0.9米，门高不详。下层北壁有四个圆拱形小龕，中间两龕较大，内宽0.62米、深0.32米、高0.76米，两侧龕较小，内宽0.4米、深0.32米、高0.58米，四龕距地面高均为0.7米。上层北壁亦有两龕，位置与下层中间两龕相对，大小与下层两侧小龕相近。上层东壁有一小窗。两层屋顶全倒塌。室内堆土较厚，亦不平整，现室内长有杂草。

F9位于山道北侧断崖脚下，依断崖而建，为里外套间的单层建筑，里间的东、西、南三面墙为土坯砌成，墙厚1.05米，北面靠断崖崖面，门设于南壁偏西处，门向南偏东17°，门宽1.2米、高1.8米。里间室内平面呈长方形，东西长8.6米、南北宽5.7米，推测室内原有东西两柱，面积49平方米。外间平面呈梯形，门与里间门对齐，门宽1.2米、高1.8米，外间东西长与里间相同，东墙宽2.6米、西墙宽4.7米，面积27平方米。里外间屋顶均倒塌，里间北侧断崖上残存21个椽孔，残墙高2~2.3米。里外间室内地面均有较厚的倒塌土，里间墙内壁面有彩色痕迹，墙外表涂绛红色。很可能此建筑是供佛殿堂建筑。

玛那遗址的窑洞，全部开口于北侧断崖崖面上，崖面呈东西走向，按窑洞的分布可分为三组：自西向东第一组延绵150米，现可见21孔残窑洞；第二组与第一组间隔30米，第二组延绵100米，可见残窑洞32孔；第三组与第二组间隔50米，第三组延绵120米，可见残窑洞21孔。三组共有窑洞74孔，绝大多数是单室洞，平面多不规整，大多数洞壁有烟炱痕迹。

Ⅱ Y17, 单室洞, 门向南偏东22°, 门宽0.86米, 门顶上残, 洞平面呈不规则四边形, 南北4.2米、东西宽2.95(洞口处)~3.85(洞北壁处)米, 面积14.2平方米, 洞高1.8米。在洞北壁正中, 开一小口, 内为小龕洞, 平面呈椭圆形, 直径1.3~1.8米, 面积2.1平方米, 龕洞前有一双孔泥灶台, 半残。洞东壁有一小龕洞, 椭圆, 直径1.2~1.8米, 面积1.8平方米。内有两小壁灶。在洞西壁两端, 各有一小龕, 较小, 东壁有一落地龕和长条形龕。在洞北壁东侧有三个壁灶。洞内总面积为18平方米。洞壁上有烟炆痕迹。

Ⅲ Y14, 单室洞, 门向南偏东19°, 门宽0.82米、高1.6米, 门上有出烟孔。洞平面呈椭圆形, 南北径3.8米、东西径3.3米、高2.1米, 面积10.2平方米。洞顶呈穹顶, 挖有出烟槽。北壁有小龕洞, 很浅。龕洞前有一双孔泥台灶, 长0.65米、宽0.4米、高0.38米, 灶孔直径0.28米, 灶东侧有圆弧形火塘坑。洞东壁有一落地形小龕, 西壁有一拱形台龕, 旁边有一长方形小台龕。洞壁均有烟炆。

在强巴佛殿北侧和东北侧, 散乱地残存27座塔, 在北侧断崖西端第二台地亦有6塔, 共33座塔, 其中仅残存塔基的12座、残存塔座的11座、残存塔层阶的4座、残存塔瓶塔斗的3座、保存有一部分塔刹(十三天)的3座, 也就是说能辨出塔形制的只有6座塔。这6座塔均为强趣曲丹(菩提塔)。

在一些残塔中, 暴露出塔内的模制小泥像, 其中有佛像、菩萨像、护法神像和金科(坛城)小模型以及佛塔、藏文经咒等。

在殿堂、房屋和佛塔四周, 共发现11段玛尼墙。玛尼墙的厚度一般在1.2~3米之间, 残存长度和高度也不等。在玛尼墙上或附近, 分布着400多块雕刻玛尼石, 其中以藏文的六字真言为主, 有极少数的佛像、菩萨像、护法神像以及梵文六字真言等。

札达县卡尔普遗址

卡尔普遗址位于古格故城遗址的东侧约4公里的小山包, 与古格故城遥遥相对。小山包与古格所处的山包基本相似, 东、西、北三面均是比较开阔的缓坡, 只有南面与小山峦相连。尤其是西南空地的小沟里, 有几眼小泉, 在潺潺细流周围, 形成一大块长势茂盛的草坪。

卡尔普遗址的窑洞主要分布在小山包的东、西、北侧断崖上, 有一部分窑洞分布在溪流经过的西北侧沟断崖崖面上。沟西北低, 东南高, 距小山包约300米。

遗址共残存窑洞76孔, 暗道1条、残塔2座、残墙12米。其中单室洞44孔, 约占窑洞总数的58%; 双室洞孔, 约占总数的14.5%; 残塌或洞口被封而不详的21孔, 占总数的27.5%。76孔窑洞中, 能断定是民居的53孔, 约占窑洞总数的70%; 可能属于储藏室的9孔, 约占总数的11.6%; 用