

CAIFENG XIANGTU
BASHU CHENGZHEN YU MINJU
(XUJI)

季富政 著

采风乡土

——巴蜀城镇与民居

(续集)



西南交通大学出版社

内容简介

采风乡土

——巴蜀城镇与民居续集

季富政 著



西南交通大学出版社

· 成 都 ·

内 容 简 介

四川盆地内没有自然聚落，只有市街形态出现的特殊聚落——场镇。加之四川人口多、水陆交通方便、农业发达，在清末，场镇数量已达4 000多个。显然，这是一笔巨大的空间财富，作者数十年间跑了1 000多个场镇，从中提取了具有典型意义的数十个作了极富个性的精彩叙述和论证。好多文章就是在现场写的，所以又感到特别鲜活与生动，是小城镇与场镇爱好者独特的高尚人文享受。

民居部分是作者精选多年民居研究中的力作荟萃，特色是把视野拓展得很宽；川黔边境岩居、云南聚落、氏羌民居、客家民居……而且这些都与巴蜀文化有着千丝万缕的联系。作者明察秋毫，再条分缕析，读来使人回肠荡气，芬芳馥郁。

本书是作者《巴蜀城镇与民居》的续集，可供建筑、城市规划、历史、社会、民俗、艺术等学科和部门之用，更是人文旅游专业人士深层次探索的良友。

图书在版编目(CIP)数据

采风乡土：巴蜀城镇与民居：续集 / 季富政著.
—成都：西南交通大学出版社，2015.8
ISBN 978-7-5643-4163-3

I. ①采… II. ①季… III. ①城镇—城市规划—研究—四川省②城镇—民居—研究—四川省 IV.
①TU984.271②TU241.5

中国版本图书馆CIP数据核字(2015)第188386号

采 风 乡 土 ——巴蜀城镇与民居续集

季富政 著

*

责任编辑 廖艳珏
助理编辑 林 茂
封面设计 原谋书装

西南交通大学出版社出版发行

(成都市二环路北一段111号 邮政编码：610031 发行部电话：028-87600564)

<http://press.swjtu.edu.cn>

成都蜀通印务有限责任公司印刷

*

成品尺寸：200 mm × 276 mm 印张：21

字数：521千字

2015年8月第1版 2015年8月第1次印刷

ISBN 978-7-5643-4163-3

定价：98.00元

图书如有印装质量问题 本社负责退换
版权所有 盗版必究 举报电话：028-87600562

目 录

场 镇 篇

川 西	3
雅安望鱼——全木结构山野之场	4
马边菽坝——远乡干栏尤别致	7
乐山板桥——夜宿板桥驿	10
夹江铧头——铧头与巨石之趣	12
犍为罗城——天下独罗城	14
走马观花转新场	22
犍为三镇灰空间	39
川 南	45
富顺仙市——盐码头的绝美	46
荣县莲花——街道全在人家中	49
隆昌渔箭——偶得渔箭滩	51
合江尧坝——凌子风魂牵梦萦之乡	53
屏山楼东——最后的边镇	56
筠连洛木祥、洛木柔——川滇苗乡深处	59
内江裱木——街道像条四脚蛇(蜥蜴)	62
资阳王二溪——话说王二溪	65
宜宾李庄——川南人文之光	68
宜宾南广——长江第一场镇	72
合江白沙——没有圈住财喜的口袋街	75
泸县新溪街——幺店子与场镇之间	79
漫游塘河流域场镇	82
江津塘河——带点仙气的土著川人码头	87
合江福宝——塘河流域中心	90
合江磨刀溪——欲将碉楼作中心	95

	合江顺江、先滩、自怀、元兴——个性卓异的流域场镇·····	99
川 北	·····	107
	广元柏林沟——柏林沟寻梦·····	108
	广元梅树——土著川人的场镇·····	112
	平武煽铁——煽铁小事·····	115
	三台郪江——汉风尚存的川中腹地·····	117
	三台西平——三台之中小三台·····	121
	巴中恩阳——川北八阵图·····	124
	绵竹武都——龙门山麓“过路场”·····	128
	乐至太极——九曲古街藏玄机·····	131
	乐至桂林——深深桂林·····	135
	乐至童家——童家小镇廊桥梦·····	137
	安岳来凤——天井如巢盼来凤·····	139
	达县申家、木子——巴山洲河小场·····	142
	大竹清河、李家、柏林——川中罕见的近代建筑文化圈·····	145
重 庆 (原川东)	·····	150
	梁平云龙——檐廊得趣·····	151
	万县黄柏——文化飘香满镇馨风·····	153
	石柱河嘴——气韵生动一小街·····	156
	石柱王场——王场有善堂·····	159
	巴南鱼洞——精致的街巷网络·····	161
	綦江郭扶——川黔交界山野之场·····	164
黔 北	·····	167
	黔北乡土建筑概说·····	168
	贵州赤水大同——偏安一隅的黔北桃源·····	174
	贵州赤水丙安——寨堡场镇最佳形态·····	178

民 居 篇

汉族民居	·····	185
	川黔交界山区岩居研究·····	186
	邓小平故居原委·····	201
	夏家坪老屋风水·····	203
	仁寿冯氏家族系列建筑巡视·····	207

富顺 48 个天井庄园“福源灏”今貌	211
四川客家民居	214
陈家桅杆研究	233
洪雅城隍古街拆除事端之环顾	244
洪雅城隍街关圣街清代建筑大观	248
清代大型庄园式民居惊现隆昌	252
少数民族民居	255
氏人聚落与民居	256
桃坪羌寨探秘	262
神秘的羌族建筑	273
羌民居主室中心柱窥视	279
羌族建筑随想三题	283
杂 论 篇	
重建乐山大旅游规划构想	289
古建筑家妙峰和尚在峨眉山等地的活动	295
林盘启示录	301
潘天寿·民间建筑·石鲁	305
大雅和顺——来自一个古典聚落的报告	309
呼唤开发四川乡土建筑——乡土建筑议论之一	321
保护·保护·再保护——乡土建筑议论之二	322
发现·规划·开发——乡土建筑议论之三	324
后 记	326

场 镇 篇

本篇列举 52 个场镇，中有贵州赤水市 2 个。如果加上拙作《巴蜀城镇与民居》列举的 23 个，《三峡古典场镇》列举的 8 个，笔者已向社会推介巴蜀场镇 83 个。若论诸多文章涉及场镇者，自当已逾百数，正是笔者平生梦想撰写“巴蜀百镇”的一段了结。

介绍这些场镇的宗旨，首先是那里建筑性破坏尚不太甚，留下的东西还有点看头，里面还有些从规划到建筑角度的个性。若我们把这些个性看成事物发展内在的必然规律，则正应了先哲们一再告诫的，物质创造离开了个性，世界将原地踏步。

全木漆山程文——兼答聖畫

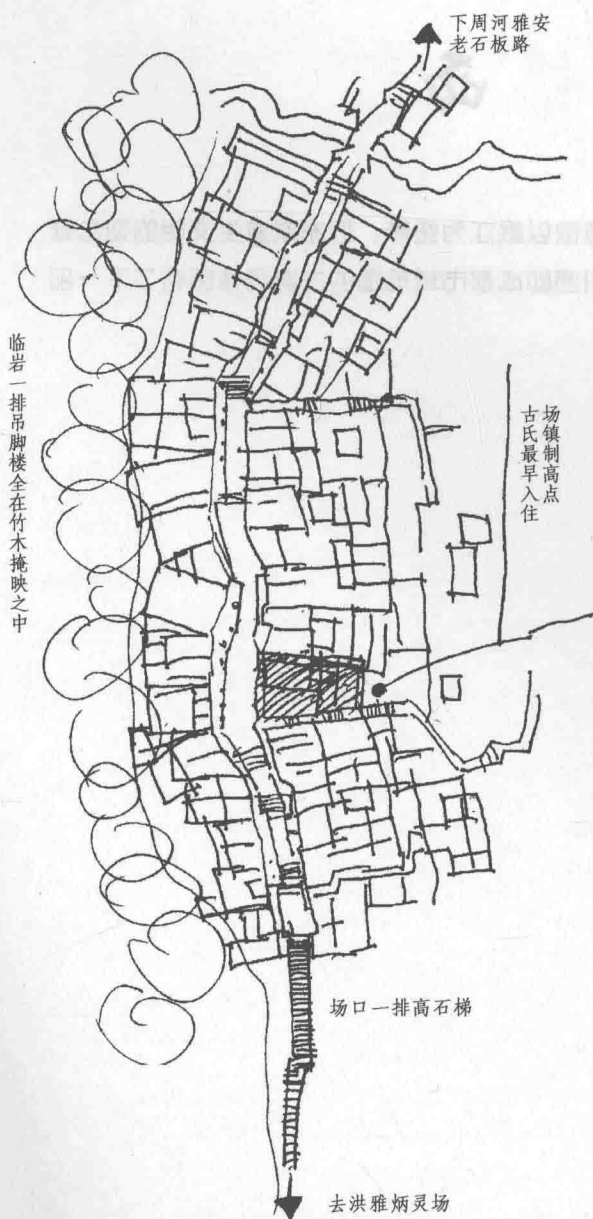
川 西

把川西的地理扩大到乐山地区、意欲以岷江为纽带，把流域滋生文明的理念延伸至本是川西南的地方。那么真正的川西即成都市域范围的古典场镇因有了下一部《成都民居》的计划，只有放在今后了。



成都民居

雅安望魚——全木結構山野之場



臨岩一排吊腳樓全在竹木掩映之中

雅安望魚場總平面示意圖

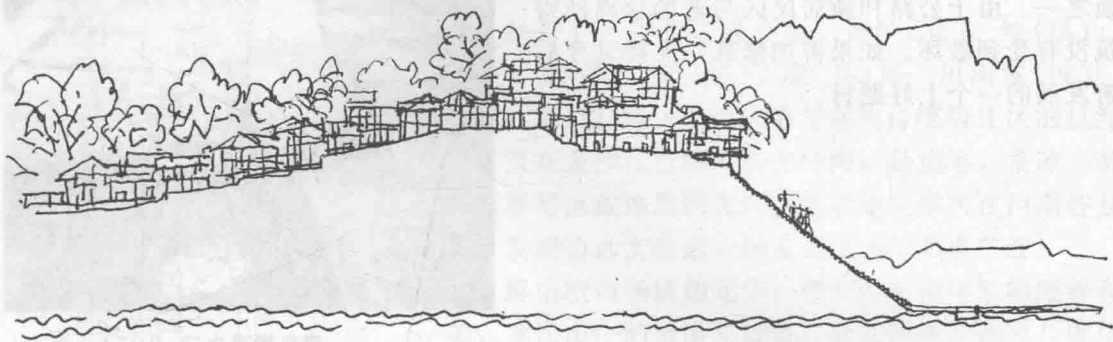
1987年，剛放暑假，筆者從峨眉縣的西南交通大學老校翻越峨眉山來到瓦屋山下的炳靈場。炳靈場是洪雅縣最西端的一方中心，皆大山大野間一條簡陋小街，據說老場曾毀於一場火災，它和雅安望魚場界鄰，中距40華里無公路，仍是自古以來樂山、峨眉諸縣去雅安進而入藏的一條茶馬大道。石板路和雅安河時近時離，一直到望魚場。這條河發源于瓦屋山，那是真正的雅魚所產之河。說來運氣太好，歷經“偏東雨”，又孤旅穿行空曠山野，幽深密林，饑餓于河水“下”李子的雅餐後，居然在望魚前5里的周河場買到一條1斤重的雅魚。結果山野之味僅青海椒加鹽巴水煮而已，至今記憶猶新。故美味不在味，而在雅事一桩的人生經歷。

望魚場在雅安河旁的山岩上，相對河面高度約50米。從東面進入場鎮就是一壁起碼50度的陡坡。129級石梯之上的古場鎮雖臨河而建，卻又高懸于河上，真正僅望魚之念，而無臨水捕魚之實的場鎮名。場鎮一條約200米長的街道，南北向，中高兩頭略低。不要小看此一格局，實則內涵了場鎮起始居民入住先後次序，又天然構成街道排水的便當，還順應了過往客商南北走向等多層意義，內中“中高”的街道制高點便是商機最佳民居選址。因步行時代，無論驛馬與行人挑担，必是行至制高點方才敢歇稍，

“梢”者，制高点也，亦称稍息是也，四川方言“歇梢”一词由此始称。

乾隆晚年，湖南人古氏最先入住场镇，正是川中“幺店子”广泛兴起之时。古宅前店后院建于制高点上，三开间门面，全木穿逗结构架构于整块石质基础，开栈房，食店于一体。十多年前笔者考察乡土建筑时正是不由自主选择了古家旅店，其因正是人之常情与潜意识古风同在。

稍晚，江西南昌府奉新县人刘氏也来到场镇上。据刘氏第七代，现仍住在镇上街后坡地老院子里的刘克新讲，第一代先在附近名尖山子的地方开采铜矿，发家后亦形成望鱼场古，刘两大家族，两姓一直和睦相处，互通婚姻，基本上形成望鱼场街道人口骨干构架。刘氏的兴旺，还可以从街后学校旁的刘氏五代坟墓的豪华窥见一些端倪。墓建于光绪十三年，小牌楼加八字门式。最有特色是下方次间是通透的，这在川中极为罕见。



雅安望鱼场示意图

望鱼场在近些年有点名声是《被告山杠爷》电影曾选外景于此。之前笔者也在一些文章和不同场合反复作了些介绍。原来不通公路，现在公路直达场镇岩下，方便的交通也使古镇爱好者可驱车直抒胸臆。



望鱼街道之一

望鱼场之美全在清一色毫不雕饰的清水木构体系。长时间浸泡在四川雨量最多的山区，木作表面色彩像是清洗过多次。洗得木质泛绿发白。人在街中行，亦如在品茗“木头文化”，像是进入中国乡土建筑体系中区域情调浓郁的故乡，木作纯粹到了极致，没有一堵夯土墙，一堵砖壁，除了石柱础，全然木构天下。为什么走遍天南地北，国人何以这样偏爱木作？如果从哲学高度去追寻则很难自圆其说。于是都解释为就地取材，是森林茂盛的结果。就是地面俯拾皆是的石材也视而不见，若罹火则再木作依然。雅安与洪雅交界之地系瓦屋山北麓。过去均是覆盖率很高的原始森林地区。自是一个小场镇取之不尽的建筑材料巨库。但材料充足并不能说明文化发达，所以望鱼场街道似山野味太盛，人文之风略微。比如檐廊于街两侧时有时无，恰说明草创之初缺乏一种制约发展、规范尺度、统一协调的

控制力量。比起川南、川西农业发达地区一些场镇檐廊贯通始末则显得乡野场镇的粗犷。话说到这里，则又可一说，粗犷山野之味正是风貌特别所在，亦正是它的独到与可爱之处。它和“山杠爷”不拘法令，我行我素至少恰合一脉，最后终成“规范”，成为被告者有太多的相似之处。而电影导演选外景于此，是情与景在感觉上的不期而遇，即唯此外景才能准确烘托主人公的性格。可见导演修养高明，眼光深邃。

望鱼场是四川目前全木结构街道保护最好的场镇之一。由于公路和新居民区与老场分离使得建筑没有受到破坏。如果善加修葺，无疑是今后旅游发展的一个上好题材。

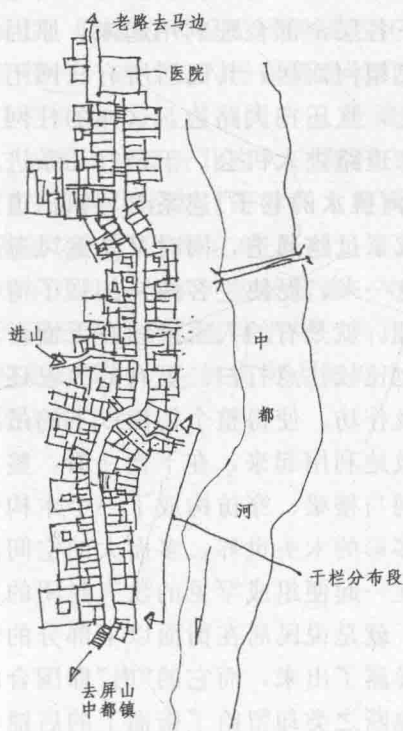


望鱼街道之二



望鱼街道之三

马边菽坝——远乡干栏尤别致



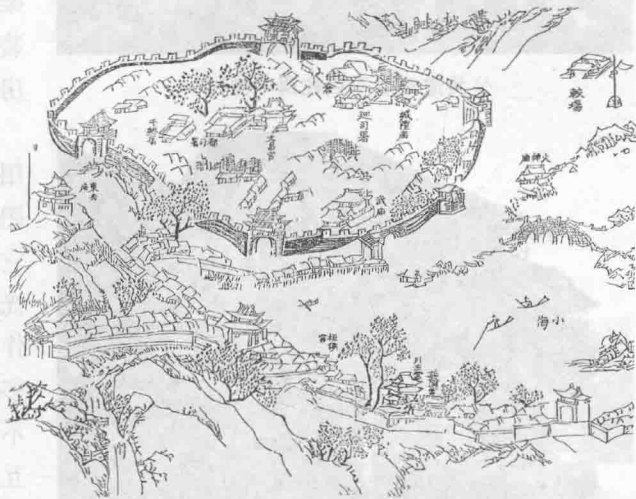
马边县菽坝总平面示意图

城门就开了六道，内有武庙、城隍庙、巡司署、文昌宫、都司署、千总署等，城墙外还有火神庙，较场坝共十数处。一个如此边远之地竟然焕发如此璀璨人文之光，足可见中华文化贯穿之力度。

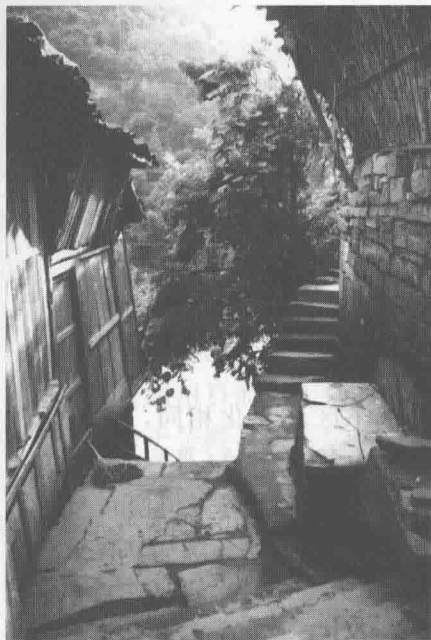
而马边县紧靠雷波县，马边得名即马湖之边的意思。而流入屏山境内金沙江的中都河又发源于马边县境内。故三县山水相依，文化同构，才有“雷马屏”地域概念的广泛社会认

四川历史上有不少小区域文化相同，但又分属各县，社会上习惯把几县合称。如泸(县)、纳(溪)、合(江)，温(江)、郫(县)、灌(县)等。川南雷(波)、马(边)、屏(山)地区处在汉族与彝族传统居住区的过渡地带，又在金沙江边的高山大岭间，是边远、荒凉、贫瘠甚至罪犯流放地的同义词。笔者此生多次在川南各县游历，发现边远实边远，但人文之美绝非也贫乏。

屏山境内场镇如龙华，楼东的木构体系的完善和佳美，龙氏山庄的精湛与雄奇，处处碉楼的浑厚与牌坊的凝重……就是在雷波地震湖马湖的旁边，亦有一个历史上享誉三县的场镇黄琅，黄琅古称黄螂，是清代官员巡检司驻地。不仅临湖而建，自然与场镇谐和优美，家家近水而居。还有大量公共建筑如川主宫、护国宫、桓侯宫，东岳庙在场镇间构建，场镇街道沿着湖岸随弯就弯，形成“之”字形，最后进入四周城墙围合的主城，仅



清代雷波黄螂巡检司图



进入场镇之场口



公共道路从干栏柱网中穿过



有的作坊设在底层

同。这里同时又是一个汉彝两族杂居之地，它的文化虽然以汉文化为主，却没有因临近彝区而有丝毫削弱，相反往往还作得更庞大、更精致。就场镇而言，除了龙华、新市镇、楼东、黄琅之外，在中都河上游的马边境内深丘中，藏着一个干栏民居发育得非常完美的场镇——菽坝。菽坝虽然靠近中都河，却与河岸有一定距离，但也是傍岩而居，街道一半长度的外侧全部作成干栏式。本地老百姓说：“家家都悬吊吊的”，亦即吊脚楼构成菽坝最大场镇景观。

菽坝吊脚楼与川渝两地场镇吊脚楼显著不同之处在于，它把街面以下各层全部合理利用起来。原因正是没有临河而居而是望河而居，其民居所有柱网不是在水中而是在陆岸上，且还在大路边。这样的柱网空间正给交通组织带来道路进入机会。于是好几条进入场镇的“水巷子”（下河挑水的巷子）连着着场镇街道内外大路。民居之下成了过路通道，同时又是遮风避雨躲太阳的好地方。这一来，促使主客两体加强了清洁卫生管理。就是有的人家继续在下面畜养牲口，也比较注意打扫。更有的人家还作铁匠铺及作坊，使得整个街面以下的吊脚楼都有效地利用起来，在下面一看，整个干栏柱网与楼梁、穿枋构成了一个木构体系丰富多彩的木头世界。多而大的空间网罗集中在一起便组成罕见的没有封闭的民居景观。就是说民居在街面以下部分的骨架全都暴露了出来，而它的“肉”即围合的装板及隔断之类却留给了街面上的店铺和房间。

巴蜀两地场镇真正把吊脚楼下半部分用活用好的，据笔者经历此是第一家。酉阳龚滩是最有条件用好街面以下各层的。它不仅“负数”层多达二至三层，而且采光、通风均较好。也有个别家庭充分利用作畜养、作坊之用，终是各自为政，没有多家串联起来作整体公共通道之用。菽坝不同在于空间的公共性，这就必然带来相互的通融性和空间关系逐渐协调性。长远而论，也有利于邻里之间包容性。虽然这种关系是“半地下”空间的默契作用，但它

巴蜀两地场镇真正把吊脚楼下半部分用活用好的，据笔者经历此是第一家。酉阳龚滩是最有条件用好街面以下各层的。它不仅“负数”层多达二至三层，而且采光、通风均较好。也有个别家庭充分利用作畜养、作坊之用，终是各自为政，没有多家串联起来作整体公共通道之用。菽坝不同在于空间的公共性，这就必然带来相互的通融性和空间关系逐渐协调性。长远而论，也有利于邻里之间包容性。虽然这种关系是“半地下”空间的默契作用，但它

疏解了隔阂，打通了障碍，起到了非常特殊的作用。

菽坝毕竟在穷山恶水之间，经济不发达，建筑用材用料都不是选择余地很大的石头和木头。红砂石基础，纤细的木头，建筑年代又晚，从成色上看，不少建筑是新中国成立后建造的。但它选择了传统的干栏式做法，竟然还作得淋漓尽致、风姿绰约，已属很不易了。2002年去拜访完后，我又重操徒步故技，从菽坝沿着中都河一直走到中都场，才赶车到了1984年曾经拜访过的新市镇。那里有永远也忘不了的最小尺度的街道：在金沙江的河滩上，街宽仅2米多。低矮的木板民居间居然还有一个小洋楼……这才使人想起那是长江轮船航运上游金沙江起点，同时又是漂木的港湾。而场镇之郊有几家大户都不合群地另立门户，把住宅大门建得高大且威严……这就是“雷马屏”和它的人文元素。今天，这些东西随着改革开放被荡涤一空了，遥远的记忆也将淡漠直至消失。所以，历史有时是好笑的，它的真实大概有个六、七分就不得了啦！

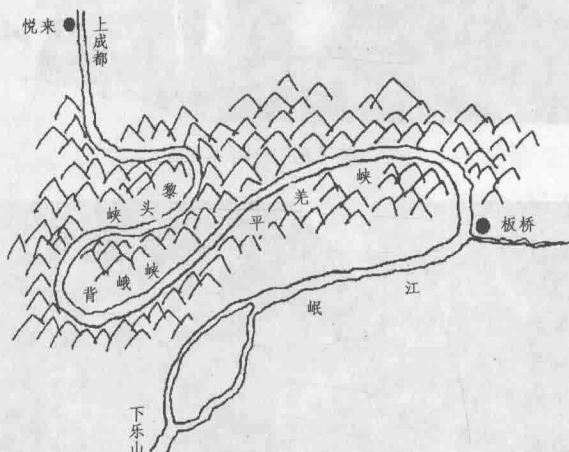


“悬吊吊”的阁楼



不规范但很有变化的街道

乐山板桥——夜宿板桥驿

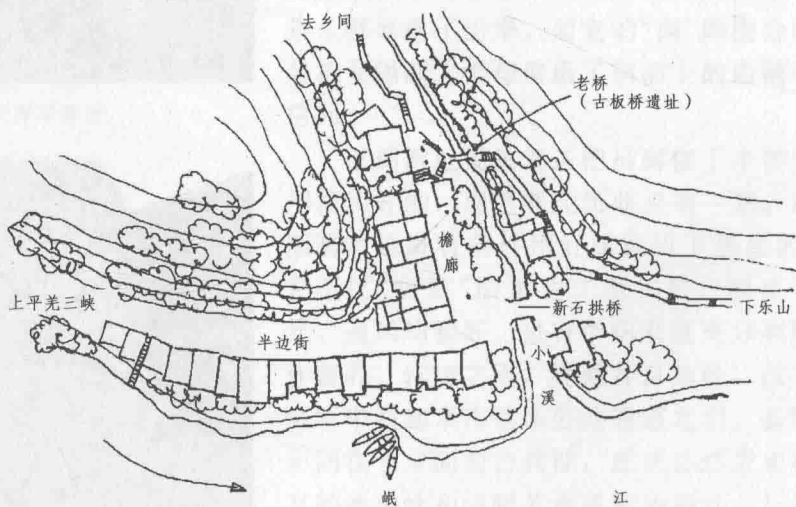


平羌三峡示意图

执教，史证与考察想必均较缜密，此说不会大错。

平羌三峡经李白一唱，后杜甫、岑参、苏轼、苏辙、陆游、黄庭坚、李调元等等大学士亦留下众多赞颂平羌三峡不朽诗词。清人陶澍于嘉庆十五年九月考察平羌三峡时亦说“入乐山界，十五里正阳关，五里入平羌峡，两岸石峰峻起，古藤蔓延，望之森然，忆十五里出峡，至板桥溪。”悠悠 18 公里两山耸峙清流，接成都平原出来突变宽阔为狭窄天地，若把岷江比成一首山川动人的旋律，平羌三峡亦如最婉转悠扬的小节一段。恰就在此段结尾之处，似句号般地于江的东岸生出悬崖峭壁傍岩一群吊脚瓦屋，那便是与平羌三峡息息相关的板桥镇。

岷江自成都平原而来，经青神汉阳镇入乐山境。实江流大曲大弯，又两岸山峦陡峭如削，江峡之貌凭生。此便是李白《峨眉山月歌》中吟唱的，流誉千古的平羌三峡：“峨眉山月半轮秋，影入平羌江水流，夜发清溪向三峡，思君不见下渝州。”朱东润在《中国历代文学作品选》中注释：“《乐山县志》以为三峡当指乐山县黎头，背峨，平羌三峡，清溪，地名，在黎头峡上游。按全诗地形，其说较妥。”关于“平羌三峡”究竟在岷江何处还有一说在其他江段，不过抗战时期朱东润教授亦在乐山武汉大学



乐山市板桥镇总平面示意图



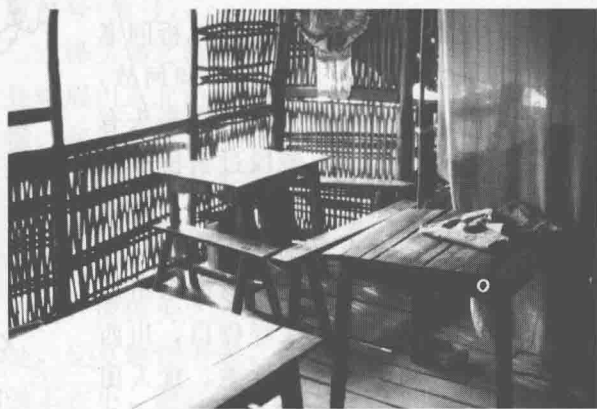
板桥临岷江及渔民



带檐廊的街道

笔者曾三次流连板桥，终生难忘是1997年8月从上游峡口悦来场乘木船顺流而下又夜宿街中的那一次。先趁晴朗黄昏在江边饱览深蓝色苍茫山川，感叹一番成都、乐山大城市之间20世纪末竟然还有一块如此绝美的田野、河流，而后入场镇中。一段半边街往一条小支流铺去，小流旁还是半边街，那是有深深檐廊的廊道，气象因浓暮显得阴暗幽深，穿过它隧道似的神秘，仅数十米就是山野，有一古石拱桥横跨小溪。从江边场镇选址一般规律判断，那里很可能就是古时搭板桥的地方，据说，汉代这里是成都通往乐山陆路即驿道的驿站。

板桥恐怕因而得名。有学者考证，板桥驿又为唐代水驿，也叫开峡驿，是时嘉州平羌县属，县治就在江西岸的台地上。故板桥历史已有两千多年。另既为水驿，诚因水运而来，想来正是古往今来水运昌盛时期非常繁忙的驿站和水码头。从这里赶下水船半天即可到乐山，溯江而上到成都则要数天了。



“稀牙漏缝”临江餐旅社

住在临江一家吊脚楼旅馆中，夜沉沉的寂静使人感到夜色有重量，于是想起夜幕，江面什么都看不见，睡到半夜，楼下江边渔船似有躁动，听到鱼在船舱中蹦跳撞击声，又是“按倒，按倒”的吼叫，于是感到什么是枕着江河栖息的神韵。那定然是老房子隔音很差缘故，夜来打鱼声犹在耳畔，那样清晰，那样明辨。我是否有些病态了？睡在稀牙漏缝，走起来“叽叽嘎嘎”的破楼上，飘飘然如古时驿站，但明显地感到一种不可名状的愉悦，也许是偏执寻觅时遇夜沉得太深不能自拔的摸索中的一点光亮那样令人兴奋。

一早醒来，坐在临窗饭馆的方桌前，看见打鱼人把5斤多的鲤鱼挂在门前树枝上叫卖。此一提醒，环顾四壁的破烂，方才感到昨日天黑尽才找旅店的匆忙。于是又想起古人给旅人的提醒：“暮时早投宿”的真谛。但我又想，如果投宿一家隔音良好的旅店，什么都与江面隔断，山洪冲进室内都不知道，也许逃跑都来不及了。