

中国古代
术数全书



最新增订版

〔清〕王道亨著 李非白话释意



中州古籍出版社

中国古代术数全书

最新增订版

罗经透解

[清] 王道亨 著

李 非 (白话释意)

本书根据上海广益书局
民国四年石印本校释

中州古籍出版社

(豫)新登字05号

最新增订版:罗经透解

[清]王道亨 著

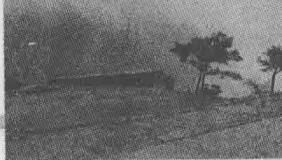
李非白话释意

中州古籍出版社出版
全国新华书店经销
880 × 1230 毫米
2005 年 9 月第 1 版

责任编辑 袁健
(郑州市经五路 66 号)
河南中州彩印厂印刷
10 印张: 180 千字
2005 年 9 月第 1 次印刷

大 32 开本
印数 1—8000 册
ISBN7 - 5348 - 1272 - 0/B · 36

全套定价 188.00 元 本书定价 18.00 元



最新增订版：罗经透解

内 容 提 要

“近世儒者，多不讲究地理，往往置亲骸于无龙无穴，砂飞水走之境，以致于水蚁交侵，后嗣败绝，良可惜也”——此是学士聂元樟为《罗经透解》作序言中说的话。

《罗经透解》系清朝王道亨所著的风水名著。王道亨是个心胸非常开阔的风水大师，他认为风水学的宗旨是为了济世救人，所以应毫无保留地将其传于世人。

堪舆，简单说就是看阴阳二宅。古人认为风水总括为龙、砂、穴、水、向五大原则。真龙、真砂、真穴、真水和生旺向，便是吉祥所在，反之则不吉祥，直欲把一个大千世界浓缩到一座宅院和墓穴之中。《罗经透解》则是具体阐述这个浓缩物的理论性著作。



最新增订版说明

圣云：“庸医之误，不过一人。庸师之误，覆人全家”，由此可见阴阳二宅对人命运的影响之大，由于很多自称为风水大师的人、学识很浅，就胡乱给人堪舆阴阳二宅，结果害人不浅。因此说，自己掌握一些风水方面的知识是非常必要的，最起码要知其大略，这样，就不会被庸师迷惑。

风水并非迷信，它是容园林学、建筑学、生态学和美学的一门大学问，所以，不能等闲视之。而且，如果你掌握了这门知识你将终生受益。也许你学习风水学时，会感到很吃力甚至于是很难受，但你要明白：难受一阵子却受益一辈子。它给你带来的益处甚至于是用金钱所无法衡量的。因此我们衷心希望你能成为未来的风水大师。







前 言

(一)

罗经,又叫做罗盘,是中国古代地理堪輿中必不可少的工具。

堪輿就是看阴、阳二宅,属于我国古代民俗范畴的一种平常而又特殊的文化现象。说它平常,因为它同宗教一样,是人们在无力抗拒来自自然和社会各方面侵害的情况下,转而企图借助于超自然的力量来改变当世或来世命运的一种手段。迄今为止,在全世界范围内,还没有发现哪个国家、哪个民族没有过宗教信仰。堪輿既然与此相类,当然只能算是一种寻常文化现象。再从中国古代的基本哲学思想来看,这种文化现象也并没有多少超越,从文王拘而演《周易》,数千年来,“天人合一”一直是中华民族占统治地位的思想方式。虽然也出现过“人定胜天”的理论,强调人的主观力量,但“天”仍旧是一种强大的力量,这是任何人都不能否定的。

儒家学派的祖师爷孔子说:“四十而不惑,五十而知



天命。”看来，连积极入世、积极参与社会变革的孔圣人，都对天命难违发出如此浩叹，更不用说芸芸众生了。不论是“安天命”也好，“人定胜天”也好，总之，在我们这个民族的古老文化中，天与人存在着密不可分的关系，这一点是根深蒂固的。在这样的历史文化背景下，出现了堪輿之术，即具体地通过将阴宅、阳宅建得合于冥理，以求在今生和来世得到上天的护佑，也就是一种并不值得大惊小怪的平常现象。

说它特殊，是就其表现形式而言。地理堪輿由最初只看地形地貌，发展到一套相当复杂繁密的独特理论，这又是与其他门类的文化大不相同的。它把中国古代许多方面、许多学科的基础理论概念有机地融合为一体，形成了一套近乎百科荟萃的理论。似乎人的生死穷富与天地万物都存在着一种冥通。它以数千年来被奉为儒家第一经典的《周易》做为理论支柱，以五行相生、阴阳相克做为预验祸福的基本依据。同时上取古天文中的赤道黄道、三垣四象、二十八宿、十二分野、北斗七星、五星七曜，中取古历法中的十二层次、天干地支、二十四节气、七十二候、年月日时，下取古地理中的九州十二国、五岳四渎、高山平洋、风神雨师、东南西北，又取人世间君臣将相、五亲六戚、父子兄弟、官禄财富、生肖属相，以及民俗中的五花八门的宜忌、顺逆、尊卑、凶祥等等，几乎无所不包，真可



谓把天、地、人三才尽情肆意地网罗在一术之中。由此而总括出龙、砂、穴、水、向五大原则。真龙、真砂、生穴、真水、正向，便是吉祥之应；死龙、死穴、恶砂、恶水和煞向，便是凶祸之兆，直欲把一个大千世界浓缩到一座小小的宅院和墓穴之中！

罗经，执行着这种理论上的“浓缩”。

《罗经透解》，是具体阐述这个浓缩物的一部理论性著述。

(二)

正是由于堪舆之术涉及的方面过于宽广，以至于古往今来，人们对它既好奇，又难于明了。再加上此术产生于民间，少数人自以为悟出其中玄机，又往往秘而不传，反做为自己的衣食之本。这就更引起了人们猎奇的兴趣。本书作者王道亨胸怀似乎很开阔，他认为此术本是用来造福于人，不该隐秘不显。所以他决心把堪舆的灵魂——罗经，解释得明白透彻，昭示世人。他广搜博采，写成《罗经透解》一书，并附有天、地、人三盘共计三十六层分解图式，从而给当世和后世留下了一个罗经的全貌。也使人们对充满神秘感的罗经有了一种直观的印象。开卷之后，层层看去，我们不难发现：从八卦组成八方的第一层，一直到由二十八宿组成的第三十六层，包含着我国



民俗文化中许许多多的常识。这就难怪为什么常人对此术大多难于明了,因为这个体系太庞杂了。它的每一层都是独立的一方面知识,虽然刻在一个圆盘中,只有寥寥数字,但弄清这寥寥数字,都恐怕不是三、五日之功。且每一层与每一层之间又有着这样和那样的联系,需要互相照应参酌,要把这些错综复杂的关系真正理清头绪,也是一件颇为不易的事。难怪一些著书立说的堪舆师都感叹自己学习此术旷日持久,往往一、二十年才能悟出奥妙。

我们今天读此书,大可不必象古人那样字斟句酌,因为它毕竟是一种唯心的,已经落后了的文化现象了。在科学发达的今天,谁还会笃信房屋的东西、墓穴的南北会给自己带来福应和祸兆?然而对于一种历史文化现象,尤其是这种在历史上相当活跃的文化现象,了解它产生的根源和发展变化,研究它何以出现,何以消亡,就能使自己站在更高的起点上观察问题和思考问题。

凡批判一种理论,也要首先弄清楚它的内容到底是什么,才能知道它到底错在何处,这才是科学的态度。其实,小小罗盘上囊括的诸多文化史常识,比如天文、历法等等,大多是我们祖先智慧的结晶,这些文化常识本身并没有什么可指责的;正相反,它可以集中地帮助我们了解祖先所创造的丰富灿烂的早期民族文化。我们该批判的,只是堪舆家把这些文化附会到人世的吉凶祸福中而已。比如北斗七星,本是地球外银河系中的九颗普通的





恒星,它们依照自己的运行规律不断地转动,我们的祖先发现了它们运动的规律,并用这种规律来记历法,它与小小地球上人们的吉凶毫不相干。

古人常说读书往往是“仁者见仁,智者见智”,如能做到吸取书中的精华以丰富自我,摒除书中的糟粕以增强自我,那么这本《罗经透解》是会给诸者带来一些启发的。



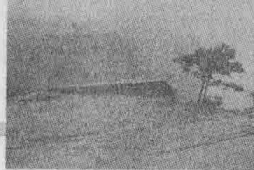


目 录

| | |
|-------------------------|------|
| 最新增订版内容提要 | (1) |
| 最新增订版说明 | (2) |
| 罗经序 | (1) |
| 序 | (3) |
| | |
| 新订王氏《罗经透解》卷首 | (5) |
| | |
| 罗经透解卷上 | (12) |
| 论罗经之用如树泉测影 | (12) |
| 论太极化生 | (13) |
| 考验罗经层次起例用法对证 | (14) |
| 第一层：先天八卦 | (15) |
| 第二层：《洛书》即后天八卦 | (20) |
| 第三层：八煞黄泉 | (26) |
| 第四层：八路四路黄泉 | (30) |
| 第五层：九星以应四垣局 | (33) |
| 第六层：地盘正针 | (37) |
| 第七层：阴阳龙出自先天八卦纳甲取配 | (42) |
| 第八层：正五行论龙所属 | (46) |
| 第九层：劫煞取用 | (49) |

- 第十层：穿山七十二龙 (51)
- 第十一层：穿山本卦合周易为天 (54)
- 第十二层：中针人盘 (57)
- 第十三层：透地六十龙 (65)
- 第十四层：透地奇门子父财官禄马贵人 (76)
- 第十五层：透地卦配六十龙 (79)
- 第十六层：六十龙配宿以应四吉砂水 (82)
- 第十七层：定四吉三奇八门九星子父财官兄弟禄马
 贵人到方定局 (86)
- 第十八层：缝针天盘辨来去之水 (138)

- 罗经透解卷下 (156)
- 第十九层：秘授正针二百四十分数 (161)
- 第二十层：分金合内地盘为二八加减 (163)
- 第二十一层：合外天盘分金为三七加减 (166)
- 第二十二层：定差错空亡 (168)
- 第二十三层：分金为地元归藏配分金为外卦 (170)
- 第二十四层：纳音五行 (173)
- 第二十五层：十二宫分野 (177)
- 第二十六层：二十八宿缠分野度 (182)
- 第二十七层：逐月节气太阳过宫 (184)
- 第二十八层：亥建起正月登明十二将 (190)
- 第二十九层：媿訾十二神缠舍过度 (192)
- 第三十层：十二宫舍谓之馆驿与天帝天将合符交会
 参论 (196)
- 第三十一层：二十四位天星应三垣局 (198)



第三十二层：浑天星度五行 (202)

第三十三层：坐山二十四向盈缩六十龙透地 (204)

第三十四层：合人盘二十八宿经纬度数 (207)

第三十五层：定差错空亡红圈黑点为用 (209)

第三十六层：二十八宿配二十四山 (212)

杂览紧要目录

龙诀 (219)

穴情 (223)

砂钳 (226)

水法 (228)

地有十紧要 (231)

十不葬粗顽 (231)

地有十富砂 (232)

十贵砂 (232)

十贫砂 (233)

十贱砂 (233)

二十八要 (233)

二十六怕 (234)

二十二好 (234)

论平枝山谷心传屡试验 (235)

论贵格贫贱好歹 (235)

看官鬼禽曜 (236)

论四正 (237)

| | |
|-----------------------------|-------|
| 九星笔 | (237) |
| 九星印 | (237) |
| 九星马 | (238) |
| 论笔得位不得位 | (238) |
| 安泰山石 | (238) |
| 安吞口 | (238) |
| 安赐福板(书天官赐福四字) | (239) |
| 安善板(书一善二字) | (239) |
| 安白虎镜 | (239) |
| 文华公黄龙透冢经 | (239) |
| 论草看坟之应 | (241) |
| 辨男坟女坟扯坟上黄茅草以别之 | (242) |
| 审古墓法诀 | (242) |
| 又抽空审诀 | (243) |
| 相地点穴(巧凭眼力妙在心思) | (243) |
| 修塔 | (244) |
| 修墉壁 | (244) |
| 修坊 | (244) |
| 建立宗祠 | (244) |
| 扞油房(安铁炉水碓瓦罐等事) | (245) |
| 立灯竿 | (245) |
| 五星九星聚嶙图说 | (245) |
| 杨廖二公九星歌 | (246) |
| 论罗天大进日(此乃广东历录载) | (248) |
| 六畜起例 | (248) |
| 看坟宅兴衰论 | (249) |
| 论门光星歌(大月起江小月起湖)有三点水者过 | (249) |



| | |
|--------------------|-------|
| 论起黄道黑道 | (250) |
| 天劫第一图 | (252) |
| 地劫第二图 | (252) |
| 败劫第三图 | (253) |
| 鬼劫第四图 | (253) |
| 扫火劫第五图 | (254) |
| 扫荡第六图 | (254) |
| 六害第七图 | (255) |
| 勾陈第八图 | (255) |
| 天罡第九图 | (256) |
| 天刑第十图 | (256) |
| 土墓第十一图 | (257) |
| 螣蛇第十二图 | (257) |
| 天罡峦头第一凶 | (258) |
| 破军燥二凶星峦头 | (258) |
| 扫荡凶星峦头神断 | (259) |
| 禄有凶星峦头神断 | (259) |
| 文曲凶星峦头神断 | (260) |
| 廉贞凶星峦头行龙砂穴并断 | (261) |
| 覆背笏箕第一凶 | (261) |
| 仰起笏箕第二凶 | (262) |
| 鳖背峦头第三凶 | (262) |
| 鳖裙第四凶 | (263) |
| 金刚肚第五凶 | (263) |
| 判官脸第六凶 | (264) |
| 荡体荡面第七凶 | (264) |
| 棕榈叶峦头第八凶 | (265) |



| | |
|----------------|-------|
| 夜叉头第九凶 | (265) |
| 披廉杀峦头第十凶 | (266) |
| 附录: | (267) |
| 古代风水学的源流 | (268) |
| 看风水的十大要诀 | (270) |
| 1. 观察地势 | (270) |
| 2. 因地制宜 | (271) |
| 3. 堪测地质 | (273) |
| 4. 依山傍水 | (274) |
| 5. 水源分析 | (276) |
| 6. 坐北朝南 | (277) |
| 7. 顺乘生气 | (279) |
| 8. 适中居中 | (280) |
| 9. 普遍绿化 | (281) |
| 10. 改造风水 | (282) |





罗经序

粤稽罗经之制，轩帝创其始，周公遵其法，指南针方位分定。然先天只有十二支神，汉张良配至八干、四维，罗列于内，名为地盘。杨、赖二公又加中、外两层，号曰天盘，合成三才。其中全度星宿备载罗列，衍寓河、洛五行之奥，显藏羲、文以卦之奇，体精用宏，变化无穷，洞哉包罗万象，经纬天地。上可以格天运星度轮回，下可以辨山川方位吉凶，中可以定人间阴阳两宅，而万事利用之至宝也。汉、晋、唐、宋以来，名贤崛起，自杨、曾、廖、赖而外，代不乏人。救贫造福，应验足神。究其著书立说，体认因在星峦，化用实在罗经。后之业堪舆者，讲峦头取象，类习例杖，分门别户，哓哓争鸣。合可讲究罗经，不知地理之扼，安心峦头为体，以经盘为用，即习罗经，其中之神义不明，忘毫厘之应，至千里之谬，况罗经不讲，则龙、穴、砂、水无由辨其真伪休咎。纵得峦头驰洽之美，往往吉凶迁致，使水蚁交侵，人财败绝，其敝可胜叹哉！谚云：“庸师不明，倾覆全家。”信斯言也！余学习地理，多历年所，颇识星峦吉凶之道。迨善选择星头，惟恐罗经未能透晰鲜明，祸福难明，爰博览古今名籍，广投明师指授，将罗经全体大用潜心考究，参透元机，由是跋涉山川，遍访名坟乡冢，考验祸福，百无一失，则地理之要道三要悉备。内可以问诸己外，可以质诸人，凡为人造葬迁卜，颇能趋吉避凶，而无倾覆败绝之害。但制化精微，穿山透地，消砂纳水，分金坐度，层