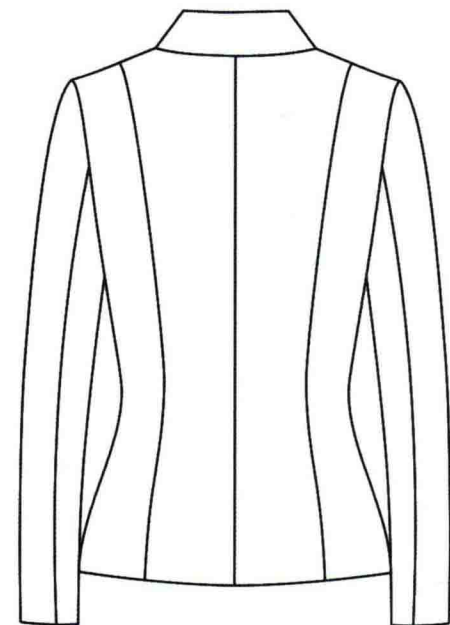
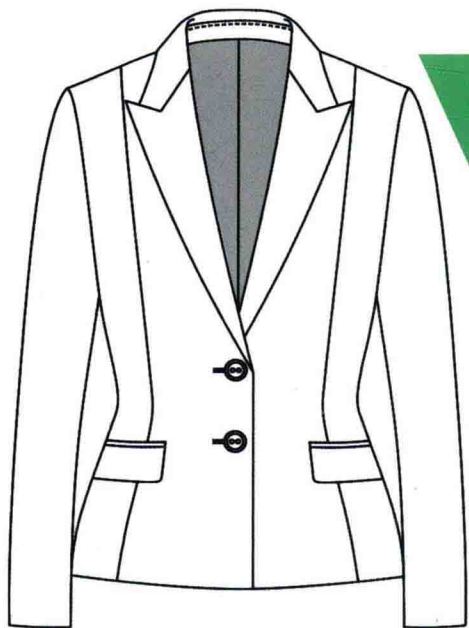




服装高等教育“十二五”部委级规划教材



# 成衣制作工艺

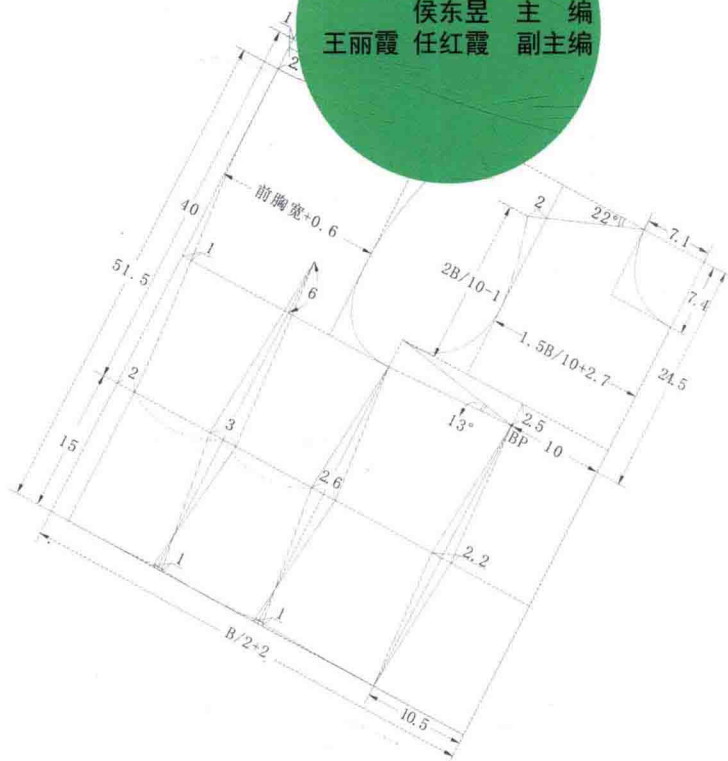
CHENGYI ZHIZUO GONGYI



## 女西服篇

NÜ XIFU PIAN

侯东昱 主编  
王丽霞 任红霞 副主编



 中国纺织出版社



服装高等教育“十二五”部委级规划教材

## 成衣制作工艺·女西服篇

侯东昱 主编

王丽霞 任红霞 副主编

 中国纺织出版社

## 内 容 提 要

本书系统地阐述了女西服的面料选择、样板制作及裁剪、缝制工艺的整个流程及制作技巧，有很强的理论性、系统性和实用性。本书图文并茂、分析透彻、规范标准、通俗易懂，制图采用CorelDRAW软件，绘图清晰，将理论知识与工业生产实践相结合，注重基本原理的讲解，符合现代工业生产与实践教学需要，适宜作为高等院校服装专业的教材。

### 图书在版编目（CIP）数据

成衣制作工艺·女西服篇 / 侯东昱主编. —北京：中国纺织出版社，2016.3

服装高等教育“十二五”部委级规划教材

ISBN 978-7-5180-2341-7

I. ①成… II. ①侯… III. ①女服—西服—服装缝制—高等学校—教材 IV. ① TS941.63

中国版本图书馆CIP数据核字（2016）第025161号

---

责任编辑：华长印      责任校对：王花妮      责任印制：何 建

---

中国纺织出版社出版发行

地址：北京市朝阳区百子湾东里A407号楼 邮政编码：100124

销售电话：010—67004422 传真：010—87155801

http://www.c-textilep.com

E-mail: faxing@c-textilep.com

中国纺织出版社天猫旗舰店

官方微博http://weibo.com/2119887771

北京通天印刷有限责任公司印刷 各地新华书店经销

2016年3月第1版第1次印刷

开本：787×1092 1/16 印张：7.5

字数：112千字 定价：32.00元

---

凡购本书，如有缺页、倒页、脱页，由本社图书营销中心调换

## 出版者的话

全面推进素质教育，着力培养基础扎实、知识面宽、能力强、素质高的人才，已成为当今教育的主题。教材建设作为教学的重要组成部分，如何适应新形势下我国教学改革要求，与时俱进，编写出高质量的教材，在人才培养中发挥作用，成为院校和出版人共同努力的目标。2011年4月，教育部颁发了教高〔2011〕5号文件《教育部关于“十二五”普通高等教育本科教材建设的若干意见》（以下简称《意见》），明确指出“十二五”普通高等教育本科教材建设，要以服务人才培养为目标，以提高教材质量为核心，以创新教材建设的体制机制为突破口，以实施教材精品战略、加强教材分类指导、完善教材评价选用制度为着力点，坚持育人为本，充分发挥教材在提高人才培养质量中的基础性作用。《意见》同时指明了“十二五”普通高等教育本科教材建设的四项基本原则，即要以国家、省（区、市）、高等学校三级教材建设为基础，全面推进，提升教材整体质量，同时重点建设主干基础课程教材、专业核心课程教材，加强实验实践类教材建设，推进数字化教材建设；要实行教材编写主编负责制，出版发行单位出版社负责制，主编和其他编者所在单位及出版社上级主管部门承担监督检查责任，确保教材质量；要鼓励编写及时反映人才培养模式和教学改革最新趋势的教材，注重教材内容在传授知识的同时，传授获取知识和创造知识的方法；要根据各类普通高等学校需要，注重满足多样化人才培养需求，教材特色鲜明、品种丰富。避免相同品种且特色不突出的教材重复建设。

随着《意见》出台，教育部正式下发了通知，确定了规划教材书目。我社共有26种教材被纳入“十二五”普通高等教育本科国家级教材规划，其中包括了纺织工程教材12种、轻化工程教材4种、服装设计与工程教材10种。为在“十二五”期间切实做好教材出版工作，我社主动进行了教材创新型模式的深入策划，力求使教材出版与教学改革和课程建设发展相适应，充分体现教材的适用性、科学性、系统性和新颖性，使教材内容具有以下几个特点：

（1）坚持一个目标——服务人才培养。“十二五”职业教育教材建设，要坚持育人为本，充分发挥教材在提高人才培养质量中的基础性作用，充分体现我国改革开放30多年来经

济、政治、文化、社会、科技等方面取得的成就，适应不同类型高等学校需要和不同教学对象需要，编写推介一大批符合教育规律和人才成长规律的具有科学性、先进性、适用性的优秀教材，进一步完善具有中国特色的普通高等教育本科教材体系。

(2) 围绕一个核心——提高教材质量。根据教育规律和课程设置特点，从提高学生分析问题、解决问题的能力入手，教材附有课程设置指导，并于章首介绍本章知识点、重点、难点及专业技能，增加相关学科的最新研究理论、研究热点或历史背景，章后附形式多样的习题等，提高教材的可读性，增加学生学习兴趣和自学能力，提升学生科技素养和人文素养。

(3) 突出一个环节——内容实践环节。教材出版突出应用性学科的特点，注重理论与生产实践的结合，有针对性地设置教材内容，增加实践、实验内容。

(4) 实现一个立体——多元化教材建设。鼓励编写、出版适应不同类型高等学校教学需要的不同风格和特色教材；积极推进高等学校与行业合作编写实践教材；鼓励编写、出版不同载体和不同形式的教材，包括纸质教材和数字化教材，授课型教材和辅助型教材；鼓励开发中外文双语教材、汉语与少数民族语言双语教材；探索与国外或境外合作编写或改编优秀教材。

教材出版是教育发展中的重要组成部分，为出版高质量的教材，出版社严格甄选作者，组织专家评审，并对出版全过程进行过程跟踪，及时了解教材编写进度、编写质量，力求做到作者权威，编辑专业，审读严格，精品出版。我们愿与院校一起，共同探讨、完善教材出版，不断推出精品教材，以适应我国高等教育的发展要求。

中国纺织出版社  
教材出版中心

# 前 言

成衣制作作为服装专业的核心课程之一，贯穿于服装专业教学的始终，是产品设计与生产实践的纽带，更是服装产品得以实现的奠基石，直接影响服装品质及营销等。《成衣制作工艺》系列教材是根据高等院校服装专业的授课特点量身定制。编者凭借大量的实践积累和多年的授课经验，兼顾工业化生产和个性化制作的需求，科学地阐明了女西服上衣、女下装（女西裤与西服裙）、男西服上衣及零部件制作工艺、技术和成衣检验的主要内容，具有较强的实操性。

本书凝集了服装生产企业和服装教育诸多专家学者长期积累的经验，博采众长，集思广益。作为系列教材之一，《成衣制作工艺·女西服篇》采用科学的体系结构，简明地讲述了女西服生产工艺的整个流程，系统地阐述了服装工业生产的生产准备（产品概述、面料选择、款式结构图等）、样板制作（样板放缝、样板排料等）、裁剪工艺流程以及缝制工艺的质量要求、步骤及标准，熨烫定型工艺和后期整理等内容。本书结合大量实例图片介绍整个成衣制作流程，内容丰富，重点突出，让初学者一目了然，同时，又注重系统性和科学性，重视学生实际能力的培养。

本书由侯东昱任主编、王丽霞和任红霞任副主编，负责整体的组织、编写。在本教材编写过程中，得到了际华三五零二职业装有限公司的鼎力支持和帮助，在此深表感谢。同时，在本书编写的过程中参阅了部分国内外文献资料，在此向文献编著者表示由衷的谢意。

本书可供大、中专院校服装专业教学使用，也可以作为服装爱好者的学习和参考用书，由于编者水平有限，书中难免有不妥之处，恳请专家同行和广大师生给予指正。

编者

2015年6月

## 教学内容及课时安排

章 / 课时	课程性质 / 课时	节	课程内容	
第一章 (6 课时)	理论知识 (6 课时)		· 概述	
		一	女西服概述	
		二	女西服量体	
		三	西服面料选择	
第二章 (18 课时)	实践应用 (114 课时)		· 女西服样板制作	
		一	钱驳头公主线结构西服制图	
		二	钱驳头公主线结构西服纸样制作	
三		钱驳头公主线结构西服工业制板		
第三章 (6 课时)			· 服装裁剪工艺	
		一	排料画样	
		二	铺料	
			三	裁剪
第四章 (84 课时)			· 女西服缝制工艺	
		一	缝制工艺流程	
			二	缝制工序
第五章 (6 课时)			· 成衣后期整理	
		一	整烫	
		二	质量检验	
		三	产品包装	

# 目 录

第一章 概述	002
第一节 女西服概述	002
一、女西服的产生及发展	002
二、女西服的款式分类	003
第二节 女西服量体	005
一、测量要领	005
二、女西服量体部位及方法	006
三、特殊体型测量	012
第三节 西服面料选择	014
一、西服面料	014
二、西服里料	019
三、西服衬料	021
本章小结	022
思考题	023
第二章 女西服样板制作	026
第一节 钱驳头公主线结构西服制图	026
一、款式说明	026
二、作图	028
第二节 钱驳头公主线结构西服纸样制作	037
一、检验纸样	037
二、复核全部纸样	039
第三节 钱驳头公主线结构西服工业制板	041
一、工业用纸样的条件	041
二、本款女西服工业板的制作	041



三、本款女西服工业样板·····	044
本章小结·····	046
思考题·····	046
<b>第三章 服装裁剪工艺</b> ·····	<b>048</b>
第一节 排料画样·····	048
一、排料的原则及方法·····	048
二、画样的方法·····	054
第二节 铺料·····	056
一、面料整理·····	056
二、铺料的工艺技术要求·····	057
三、铺料方法·····	058
第三节 裁剪·····	059
一、裁剪的工艺要求·····	059
二、裁剪的注意事项·····	060
本章小结·····	060
思考题·····	061
<b>第四章 女西服缝制工艺</b> ·····	<b>064</b>
第一节 缝制工艺流程·····	064
一、缝制工序制订·····	064
二、钱驳头公主线结构西服工艺流程图·····	064
第二节 缝制工序·····	066
一、整理裁片、黏衬·····	066

二、衣片缝合步骤与方法·····	067
本章小结·····	093
思考题·····	094
第五章 成衣后期整理·····	096
第一节 整烫·····	096
一、西服熨烫质量要求·····	096
二、手工再熨烫·····	097
三、西服的清洗与保养·····	101
第二节 质量检验·····	104
一、服装质量检验的原则与项目·····	104
二、西服检验操作程序·····	105
第三节 产品包装·····	107
一、包装的功能和分类·····	107
二、包装材料·····	108
本章小结·····	109
思考题·····	109
参考文献·····	110



## 理论知识——

### 概述

课题名称：概述

课题内容：女西服的产生及发展、女西服测量及其面辅料选择

课题时间：6 课时

教学目的：掌握女西服上衣的各部位测量方法及面辅料选择。

教学方式：讲授与实践相结合

- 教学要求：
1. 能对女性人体进行正确测量。
  2. 能根据女性体型特点和人体测量数据进行服装规格的设计。
  3. 能根据女西服上衣款式不同选择合适的面辅料。

课前（后）准备：软卷尺、人体测量记录单、笔、合适的面辅料。

# 第一章 概述

## 第一节 女西服概述

### 一、女西服的产生及发展

伴随欧美经济的发展,一些先进女性对地位、权利甚至个人形象的要求不断改观,在服装方面出现了反对过分装饰,要求简洁实用的呼声。20世纪初,少数女性仿效男士着装,将男装原有的西服形式运用到女装设计中来,上穿合身西服上衣,下着传统蓬裙,形成了女性西服套装的雏形。女西服吸取了男性西服的严谨性,其工艺考究、精细,在款式方面又表现出不拘一格的特点,呈现出较大的灵活性,将女性魅力展现得淋漓尽致,从而受到职业女性的青睐。

20世纪40年代,受男性西服套装宽腰小下摆、肩略平宽等特征的影响,女西服的整体造型更为优雅、柔美,收腰、平肩、下摆略大,恰当地凸显出女性的曲线美。

20世纪50年代的前中期,女性所穿着的西服发生了较大变化,腰部松量加大,由原来的掐腰改为松腰身,下摆加宽,服装长度增加,领型也除翻领之外,增加了关门领,袖口大多采用另镶袖,并自中期开始流行连身袖,服装的整体造型较先前显得更加稳重、高雅。

20世纪60年代中后期,女西服的造型形式为:斜肩、宽腰身和小下摆。领子和驳头与男西服相比则较大,直腰长,其长度至臀围线上,袖子流行连身袖及十字袖。与其搭配的有西服裙,长度及膝,臀围与下摆垂直,以及中等长度的女西裤。

20世纪70年代末期至80年代初期,随着社会发展和人们审美观念的日益转变,女西服开始流行小领和小驳头,腰身较宽,底边一般为圆角。下装大多配长而下摆较宽的裙子,服装造型整体更富有古典浪漫色彩。

现今,女西服被演绎的更为丰富多彩,整体变得丰富、精致,但多数限于商务场合穿着。制作精良的女西服上衣再配以膝盖以上的后开衩一步裙,成为现代职业女性的重要装扮之一,更是在出席庄重场合的必备服饰。

## 二、女西服的款式分类

女西服变化多样，其划分方法也众多，如按款式不同划分、按穿着者不同划分、按出席场合不同划分等等，但众多划分方法归根结底离不开其基本款式的变化，服从于传统西服的划分方法。传统西服构成的基本形式包括西服的两件套或三件套，而两粒扣和三粒扣又为其结构的基本样式，通过这些基本要素的组合搭配，形成了现有市面上变化多样的西服款式。女西服在此基础上搭配不同的服装款式、细节、面料，其变化种类更为丰富。常用的区分方法主要有两种：一种是按照件数划分；另一种是按照上衣的纽扣数量来划分。

### （一）按件数划分

通常来讲，西服一般分为单件西服和套装。所谓单件西服是指一件和裤子不配套的西服上衣，适用于非正式场合穿着，即日常生活中常穿着的休闲西服。西服套装主要分为两件套和三件套，两件套西服包括一件上衣和一条西裤，三件套西服包括一件上衣、一条西裤和一件马甲。女士西服套装主要指西服上衣搭配一步裙或女士西裤。

### （二）按西服上衣的纽扣数量划分

通常来讲，西服上衣按照纽扣数量划分主要包括单排扣和双排扣西服。

单排扣西服是比较传统的西服上衣类型，是出席重要商务场合的首选。最常见的有一粒纽扣、两粒纽扣和三粒纽扣三种，如图 1-1 所示。一粒纽扣和三粒纽扣的单排扣西服上衣穿着较两粒纽扣女西服更显时尚，但后者会显得较为正统。在单排扣的西服中，双开衩西服显得更为正式，而单开衩的略显休闲。

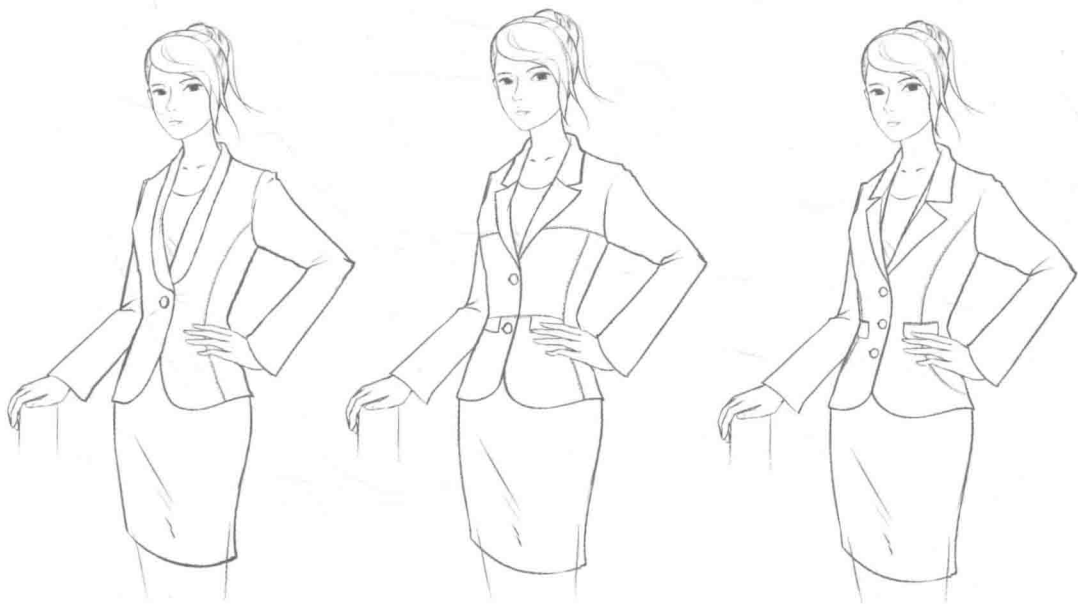


图 1-1 单排扣西服上衣

双排扣西服上衣多属于休闲西服，最常见的双排扣女西服有四粒、六粒纽扣两种，如图1-2所示。六粒纽扣的双排扣西服上衣更为休闲、时尚，四粒纽扣的则相对更为传统一些。



图 1-2 双排扣西服上衣

此外，西服纽扣数量不同，其系扣方法也各有要求，但与男装系扣要求大体相同。在穿着双排扣西服时，无论男装女装，均应把扣子系好或全敞开。单排扣西服或一粒扣西服系上端庄，敞开随性，出席重要商务场合一般全系；两粒扣西服要么两粒全系，要么只系上面一粒扣，若只系下面一粒稍显不端；三粒扣西服，系上面两粒或只系中间一粒都合规规范要求。

除上述两种最常见的划分方法外，还有根据西服上衣结构线的不同、领型的不同进行分类的，划分方法众多。

## 第二节 女西服量体

随着生产水平的提高,人们越来越深刻地认识到在进行产品设计时,必须绝对重视“人”这一基础要素,需要把人和服装作为一体来考虑,只有这样,才能使设计成的服装作品具有最佳效果。服装发展至今,服装与人体的密切关系不可小觑,是根据人体的立体构造利用不同材质面料制作而成,对人体的正确测量更是服装设计及生产的基础。

### 一、测量要领

人体测量数据是服装设计及生产的基础,在测量时要先仔细观察被测量者的体型特征,并记录说明。由于目前大部分情况下多采用手工测量,为最大限度地减少误差,提高测量准确度,测量时可选取内限尺寸定点测量。在工业服装结构设计和工艺要求中,需要测量几个重要的必备尺寸数据,其他部位所需数据均由标准化人体数据按照比例公式推算获得。因此,正确掌握各个部位尺寸的量取方法及要领,对服装设计及制作来说是非常重要的。

#### 1. 对被测量者的要求

在进行女性体型测量前,应要求被测量者身着对体型无修正作用的适体内衣,并且要在赤足的情况下进行测量,尤其是胸部位置,被测者应穿戴完全合体的无衬垫的胸罩,其质地要薄并无金属或其他支撑物。

进行人体测量时,被测量者一般选择直立或静坐两种姿势。直立时,两腿并拢,两脚成 $60^{\circ}$ 分开,全身自然伸直,双肩不要用力,头放正,双眼正视前方,呼气均匀,两臂自然下垂贴于身体两侧。静坐时,上身自然伸直与椅面垂直,小腿与地面垂直,上肢自然弯曲,两手平放在大腿面上。

#### 2. 对测量者的要求

测量前,测量者应仔细地观察被测量者的体型特征,对特殊体型部位应增加量体内容,并详细备注,以便在服装规格及结构制图中进行相应的调整。

测量时，除要求有条不紊、迅速又正确的测量外，还要观察被测量者的体型特征。同时，如在衬衫或连衣裙等成衣外面测量前，要估算出它的余量再进行测量。

### 3. 对尺寸测量的要求

量体的顺序一般是先横后竖，自上而下。测量时养成按顺序进行的习惯，这是有效避免一时疏忽而产生遗漏现象的好方法。同时，测量数据均应采用净尺寸，即各尺寸的最小极限或基本尺寸，如胸围、腰围、臀围等围度测量都不加松量；袖长、裤长等长度原则上并非指实际成衣的长度，而是这些长度的基本尺寸，设计者可以依据内限尺寸进行设计（或加或减）。

在进行人体测量时，量体一定要到位，数据记录准确，若是特殊体型，应及时标注。若在量体过程中尺寸测量不到位，将直接导致肩宽、腰部、下摆部位不合体或走形。

## 二、女西服量体部位及方法

### （一）测量部位

量体是指用皮尺测量人体有关部位的长度、宽度和围度的尺寸，作为服装制作的基础和依据，将直接影响最后成衣能否合体。在进行量体前首先应对观察对象——女性体型有基本了解，只有这样才能熟练且恰当地开始量体。胸部隆起，臀部凸起，体型呈曲线状，肩部较窄，腰部较男性细且位置相对偏高，臀部宽大而向后凸起并大于肩宽，呈上窄下宽状，从肩部至髋部正视图多呈“X”型，这是女性体型的总体特征。在了解女性体型基础上，根据所制作成衣的种类进行实际测量，如制作女西服前，应对女性体型的以下部位进行测量：

#### 1. 肩宽

用皮尺从后背左肩骨外端顶点量至右肩骨外端顶点，皮尺在后背中央贴紧后脖根略成弧形。

#### 2. 胸围

在胸高点的位置用皮尺水平绕一周测量。

#### 3. 腰围

绕着腰部最细的位置水平一周测量。

#### 4. 胸宽

前胸左右腋点之间的测量宽度。

#### 5. 背宽

背部左右腋点之间的测量宽度。

#### 6. 身高

净身高，人体立姿时，头顶点至地面的距离。

#### 7. 背长

从后颈点往下至后腰中心点的长度。



## 8. 上体长

人体坐姿时，颈椎点至椅面的距离。

## 9. 袖长

从肩端点往下量至手腕关节的长度（这是基本袖长的长度，如原型袖长）。

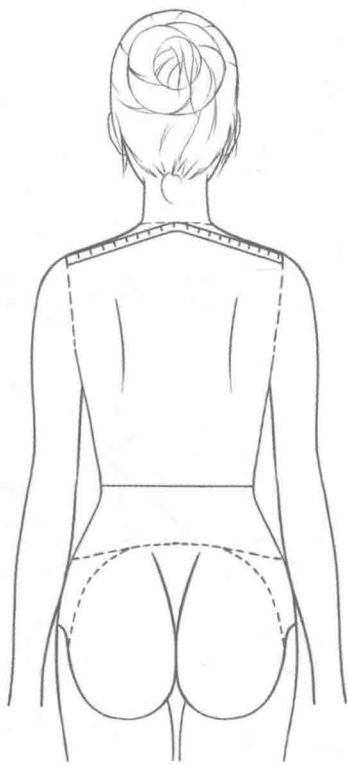
# （二）各部位测量方法

## 1. 全肩宽

用皮尺从左肩端点经后颈中心（第七颈椎）量至右肩端点的宽度，如图 1-3 所示。从侧面看，大约在上臂宽的中央位置，比肩峰点稍微靠前。从正面看，在肩峰点稍靠外侧的位置。这个点是作为绱袖的基准点——袖山点的位置，也是决定肩宽和袖长的基点。全肩宽的尺寸是制作上衣时一个非常重要的参考依据，在服装原型的制图中，全肩宽尺寸并没有涉及。



图 1-3 全肩宽



## 2. 水平肩宽

用皮尺自左肩峰点的一端量至右肩峰点一端的宽度。水平肩宽往往是成衣制图中肩宽的主要参考尺寸依据，如图 1-4 所示。

## 3. 胸围

在自然呼吸的情况之下（注：不要刻意吸气和挺胸），以胸高点为测点，用皮尺经胸前腋下处水平过胸高点测量一周。由于胸部及后背肩胛骨的影响，测量时需控制好皮尺的放松量，以皮尺可以轻松转动为宜，测量方法如图 1-5 所示。

胸围尺寸是成衣设计（除弹性面料）胸部尺寸的最小值，需要重点说明的是胸围的测